

Introducció

1. Xarxes de sociabilitat

2. Xarxes de suport personal

3. Associacionisme

4. Valoracions sobre les relacions personals, el nivell de vida i la situació de Catalunya

5. Adscripció ideològica i identificació religiosa

6. Comportament electoral

7. Conclusions

Introducció

En aquest article s'analitzen els hàbits i les expectatives de la població de la Regió Metropolitana de Barcelona (RMB) en diverses esferes individuals i socials, amb l'objectiu d'identificar els mecanismes principals de relació i inserció dels individus en la societat. En primer lloc, es consideren les xarxes de sociabilitat de la població, a partir de l'anàlisi de les relacions personals i socials i del tipus de suport que reben en cas de necessitats d'índole diversa. Un segon àmbit d'anàlisi són les expectatives de la població envers l'evolució de les seves relacions, del seu nivell de vida i de la societat en general. El tercer bloc d'informació que s'ofereix fa referència al posicionament de la població en termes ideològics, religiosos i polítics.

1. Xarxes de sociabilitat

La informació sobre les relacions que manté la població de la Regió Metropolitana de Barcelona amb el seu entorn permet identificar la importància dels diversos vincles personals i permet veure que aquests vincles difereixen segons les característiques sociodemogràfiques de les persones.

Les relacions amb familiars són les més esteses, ja que pràcticament ningú esmenta que no té família i, en el cas de tenir-ne, gairebé ningú manifesta no relacionar-s'hi mai. Les relacions amb familiars, a més, són les més freqüents. Més de 8 de cada 10 persones es relacionen amb familiars una vegada a la setmana o més. Cal destacar que 4 de cada 10 s'hi relacionen a diari.

La immensa majoria de la població també té relacions d'amistat, que són força freqüents. En aquest cas, un 3,7% manifesta no tenir amics, mentre que un 3,3% en té però no els veu mai. Tot i que amb els amics les relacions no són tan freqüents com amb els familiars, gairebé una cinquena part de la població es relaciona diàriament amb amistats i gairebé la meitat s'hi relaciona setmanalment. Quan es té xicot/a, les relacions encara són més intenses, ja que esdevenen majoritàriament diàries (vegeu les figures 1 i 2).

Amb els veïns, les relacions també són freqüents, ja que predominen els contactes diaris o setmanals. En aquest cas, però, cal destacar que una quarta part de la població, tot i tenir veïns, no s'hi relaciona mai (vegeu la taula 1). Aquesta circumstància posa de manifest una certa debilitat de les relacions de veïnatge, tot i que no es disposa de l'evolució al llarg dels anys d'aquests vincles relacionals.

TAULA 1 Freqüència de les relacions de la població de la Regió Metropolitana de Barcelona amb persones que no viuen a la llar (2006)

	Familiars	Amistats	Xicot/a	Veïns/es	Companys/es	
					de feina o estudis	d'associacions
NP (No en té)*	0,3	3,7	88,4	2,6	28,1	64,4
Cada dia	40,1	17,6	7,7	25,6	31,2	1,5
Una o diverses vegades a la setmana	42,3	45,1	3,0	26,8	10,1	5,8
Una o diverses vegades al mes	12,0	24,3	0,2	12,8	9,5	4,0
Una o diverses vegades l'any	4,5	5,6	0,3	6,2	6,5	5,9
Mai	0,6	3,3	0,0	25,8	14,2	18,2
Ns/Nc	0,2	0,4	0,3	0,3	0,3	0,3
N mostra	(7.012)	(7.012)	(7.012)	(7.012)	(7.012)	(7.012)

* No té familiars, amistats, xicot/a, veïns/es, no treballa/estudia, treballa sol/a o no està associat/da.
 Font: Enquesta de condicions de vida i hàbits de la població de Catalunya (2006).

Lògicament, l'àmbit laboral i el dels estudis comporten unes relacions força freqüents amb els companys i companyes, principalment diàries. Cal retenir, però, que un 14,2% de la població no es relaciona amb els companys de feina o estudis.

Finalment, quan es pertany a associacions, partits polítics o sindicats, les relacions amb companys acostumen a ser més esporàdiques que les esmentades fins ara. A més, sobresurt significativament el col·lectiu que no es relaciona mai amb aquest tipus de companys. Els vincles que genera l'anomenat *tercer sector* semblen, doncs, dèbils per a la majoria de la població que hi està vinculada, ja que el més habitual és estar-hi associat però no participar-hi activament.

Els diversos tipus de relacions no es donen amb la mateixa intensitat segons les característiques de les persones. Així, s'aprecia que les relacions amb familiars i amb veïns es produeixen més freqüentment entre la gent gran, la jubilada i la que és mestressa de casa. És interessant observar també que les dones es relacionen amb més freqüència amb familiars i que la població de la Primera corona metropolitana, la de categoria professional més baixa i menys nivell d'estudis manté més relacions de veïnatge que la resta. S'ha d'interpretar que les relacions amb familiars i veïns són vincles de caire tradicional, que no provenen d'una elecció lliure de les persones i, per tant, dels lligams d'afinitat individuals, sinó que estan marcades pel context de parentiu i territorial de les persones.

Les relacions més intenses amb amics i companys de feina o d'estudi les protagonitza una població que té un perfil molt diferent al que s'ha presentat fins ara. Aquestes, especialment les d'amistat, al contrari dels vincles familiars i de veïnatge, són relacions que es fonamenten en l'afinitat individual i, per tant, en l'elecció personal. Habitualment es reconeix que aquests

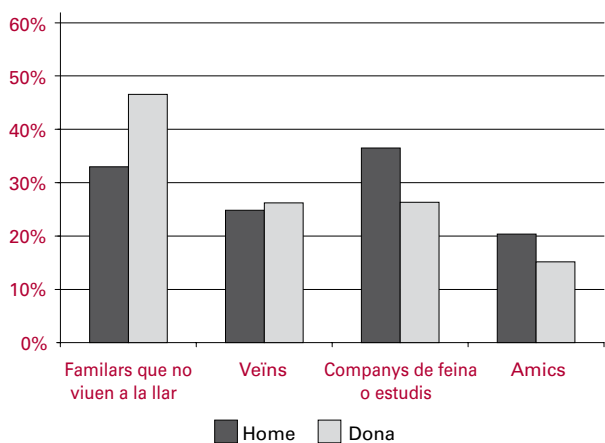
lligams guanyen pes en la societat contemporània. A partir de la informació disponible, es dedueix que les relacions d'amistat es donen amb més freqüència entre la població jove i l'estudiant. D'altra banda, hi ha més freqüència de relacions amb companys de feina o estudis entre la població jove i l'adult de 25 a 44 anys i, lògicament, entre la població ocupada i l'estudiant. S'observa, a més, que com més elevat és el nivell d'estudis, més freqüents són aquest tipus de relacions. Es detecta, doncs, que tot i el predomini de les relacions familiars, entre els grups més joves i més formats augmenten les relacions que provenen de l'elecció individual de les persones.

La localització dels vincles relacionals de la població de la Regió Metropolitana de Barcelona es fonamenta en els àmbits de proximitat geogràfica (vegeu la taula 2): en primer lloc, al barri, i, en segon lloc, en altres barris del municipi de residència. Sis de cada deu persones es relacionen més freqüentment amb persones del mateix municipi de residència. L'evolució temporal de la darrera dècada indica, però, certs canvis en aquesta qüestió.

Les relacions més freqüents amb població resident en altres zones metropolitanes diferents del lloc on es resideix són proporcionalment escasses, però mantenen el seu pes al llarg dels anys. Un altre col·lectiu nombrós és el de les persones que es relacionen amb altres de qualsevol part del territori. Aquest grup augmenta el seu pes entre 2000 i 2006. La informació disponible posa de manifest la progressiva integració del territori metropolità, que esdevé cada vegada més un espai habitual de la vida quotidiana de la població, no només en termes laborals sinó també en l'àmbit de l'oci i de les relacions personals.

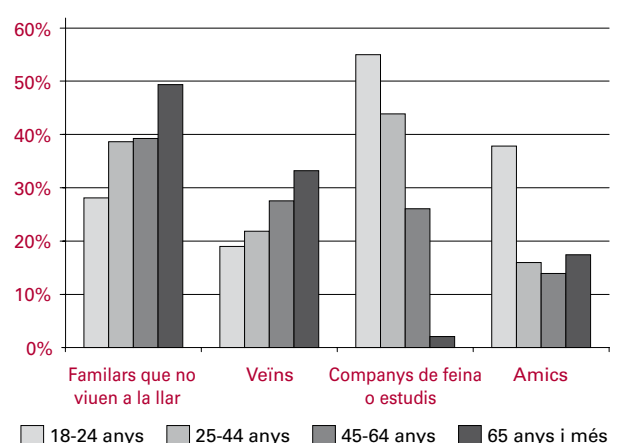
També s'observen diferències en la localització de les relacions segons les característiques sociodemogràfiques de la població. Així, les relacions de més proximi-

FIGURA 1 Població de la Regió Metropolitana de Barcelona que es relaciona diàriament amb diferents persones, segons el sexe (2006)



Font: Enquesta de condicions de vida i hàbits de la població de Catalunya (2006).

FIGURA 2 Població de la Regió Metropolitana de Barcelona que es relaciona diàriament amb diferents persones, segons edat (2006)



Font: Enquesta de condicions de vida i hàbits de la població de Catalunya (2006).

TAULA 2 Lloc on resideixen majoritàriament les persones amb qui la població de la RMB es relaciona més freqüentment (1995-2006)

	1995	2000	2006
A la mateixa escala	4,1	3,9	4,3
Al mateix barri de residència	30,9	29,6	34,8
A un altre barri del municipi de residència	33,4	31,7	24,2
Barcelona	3,6	5,1	4,6
Primera corona	2,9	4,6	3,2
Segona corona	5,5	5,2	3,6
Resta de Catalunya	1,2	1,0	0,6
Fora de Catalunya	0,5	0,5	1,6
Indistintament	16,7	16,6	21,1
Ns/Nc	1,2	1,9	2,1
N mostral	(5.263)	(5.742)	(7.012)

Font: Enquesta de condicions de vida i hàbits de la població (1995, 2000 i 2006).

tat —en l'àmbit del barri— es donen entre la població gran. En canvi, entre la població jove, i a mesura que augmenta el nivell d'estudis i la categoria professional, el territori és menys decisiu en les relacions que es mantenen, i s'incrementen les relacions en tot l'àmbit metropolità.

2. Xarxes de suport personal

En primer lloc, convé esmentar que els temes plantejats en aquest apartat afecten de manera molt desigual la població de la Regió Metropolitana de Barcelona. L'any 2006, la majoria de la població no havia tingut problemes de desavinences familiars ni de recerca de feina. En canvi, entorn del 60% havien tingut problemes de

manca de recursos econòmics i problemes afectius i personals. Finalment, la gran majoria de la població havia necessitat suport per situacions relacionades amb la salut (83,4%).

Quan hi ha problemes, la família és el principal àmbit de suport al qual acudeix la població. Més específicament, la receptora de la majoria de les demandes que s'examinen en aquest apartat és la família nuclear —pares i parella.

La situació extrema la constitueixen els problemes de salut, i en aquests casos, la parella, en primer lloc, els pares i els altres familiars són els que donen suport en la immensa majoria dels casos. Quan els problemes són de caire econòmic, s'acudeix més als pares i a altres familiars i menys a la parella. S'ha de tenir en compte, en aquest punt, que els problemes econòmics acostumen a afectar els dos membres de la parella.

S'aprecia un comportament lleugerament diferent en el cas de problemes personals i afectius i de desavinences familiars, ja que en aquestes situacions s'acudeix primer a la parella, també a altres familiars, i menys als pares, però cal destacar que en aquest cas ja apareix amb certa importància el suport que donen les amistats. És clar que quan la població té dificultats en l'esfera de les relacions personals, l'àmbit dels amics i amigues esdevé més important, tot i que encara predomina el suport de la família. Finalment, la recerca de feina és l'únic àmbit en què el paper que té la família és secundari, ja que s'acudeix en primer lloc a amistats i, després, a professionals (vegeu la taula 3).

És destacable que hi ha una presència de persones que no acudeixen a ningú quan tenen dificultats, que oscil·len entre el 4,3% en cas de malaltia i el 22,6% en cas de recerca de feina.

TAULA 3 Persones a qui acudeix prioritàriament la població de la Regió Metropolitana de Barcelona en diversos casos de necessitat (2006)

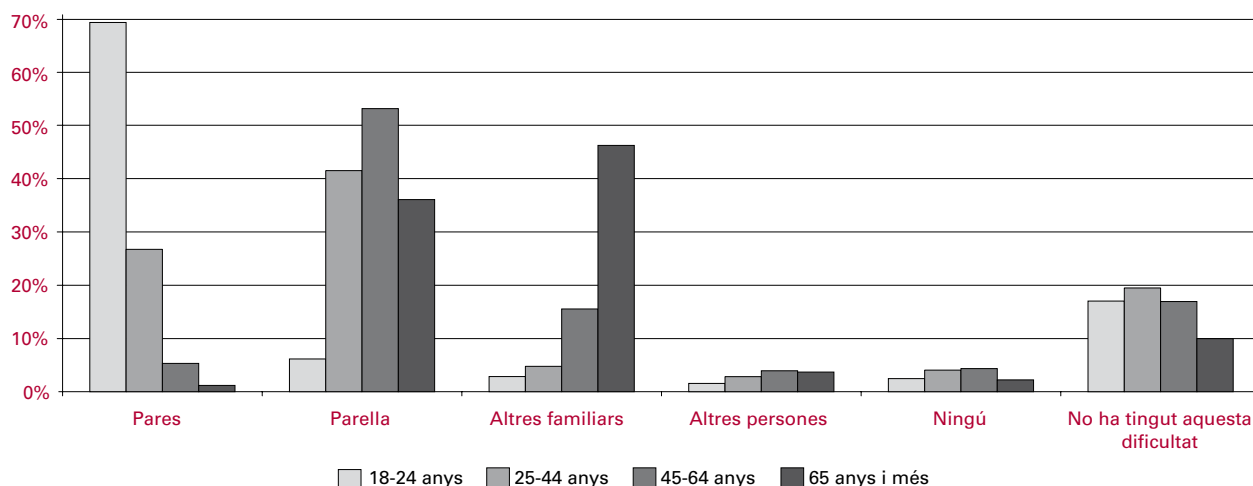
	Malaltia**	Desavinences familiars	Problemes personals i afectius	Manca de recursos econòmics	Recerca de feina
Pares	23,0	12,7	13,6	33,2	8,1
Parella	48,7	34,2	37,1	17,6	13,4
Altres familiars	19,4	18,8	18,2	24,2	6,5
Altres persones conegudes	2,4	18,8	19,6	4,2	31,1
Professionals o serveis públics	1,4	1,1	1,6	6,7	16,7
Ningú	4,3	12,6	8,9	13,2	22,6
NS/NC	0,7	1,9	1,0	1,0	1,6
N mostral	(5848)	(2440)	(4410)	(4156)	(2925)

* Submostres formades per la població que diu haver patit els diferents problemes pels quals es pregunta.

** Excloent el metge.

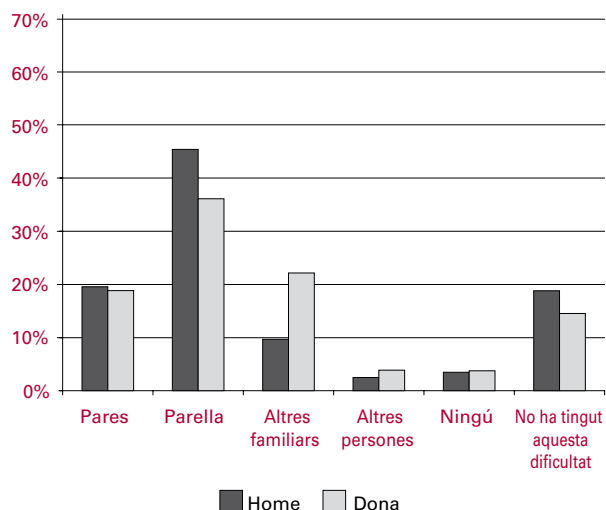
Font: Enquesta de condicions de vida i hàbits de la població de Catalunya (2006).

FIGURA 3 Persona a qui acudeix prioritàment la població de la Regió Metropolitana de Barcelona en cas de malaltia, segons edat* (2006)



* Excloent el metge.
Font: Enquesta de condicions de vida i hàbits de la població de Catalunya (2006).

FIGURA 4 Persona a qui acudeix prioritàment la població de la Regió Metropolitana de Barcelona en cas de malaltia, segons sexe* (2006)



* Excloent el metge.
Font: Enquesta de condicions de vida i hàbits de la població de Catalunya (2006).

El cicle vital és la variable que condiciona més fortament a qui s'acudeix en cas de necessitat, tal com s'observa a la figura 3. En pràcticament tots els casos analitzats, la població jove té com a suport clau els pares, bé que en els casos de desavinences familiars i de problemes personals guanya pes el suport de les amistats. La població adulta rep el suport bàsic de la parella, mentre que la gent gran acudeix més a altres familiars, que no siguin els pares o la parella, és a dir, a fills, germans, etc.

Cal destacar que en cas de malaltia, hi ha diferències notòries segons el sexe pel que fa a qui s'acudeix (vegeu la figura 4). En aquesta situació, els homes acudeixen principalment a la parella, mentre que les dones, a més

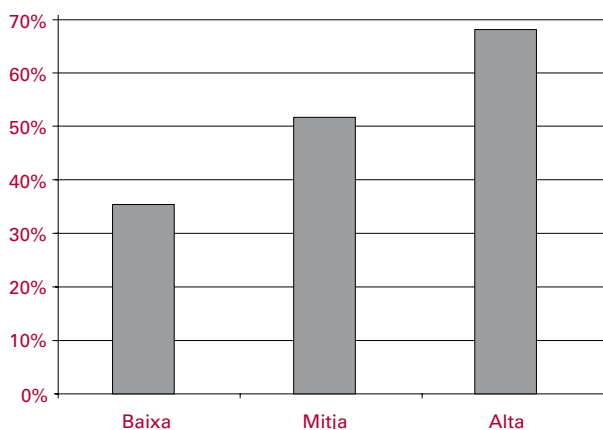
de la parella, acudeixen a altres familiars (fills, germans). Les dones tenen menys possibilitats de trobar suport en la parella principalment perquè la seva esperança de vida és més elevada (i, per tant, hi ha més vídues que vidus). Les dones, en canvi, exerceixen la funció de suport a la parella fins a edats avançades.

En l'evolució entre 1995 i 2006 d'aquestes xarxes de suport, s'observa una reducció del recolzament en els pares i un increment de l'ajut provinent de la parella i d'altres familiars. Aquests canvis, però, són més atribuïbles a l'envelliment de la població —més proporció de persones adultes i grans— que a veritables transformacions en l'organització de les xarxes de suport.

3. Associacionisme

La població de la Regió Metropolitana de Barcelona que pertany a alguna associació no arriba a la meitat del total i ha disminuït significativament des de l'any 2000 (del 51,9% al 44,8%). Aquesta tendència evolutiva s'aprecia en pràcticament tots els col·lectius sociodemogràfics. Els màxims contrastos en els nivells d'associacionisme s'observen pel que fa a la categoria professional i al nivell d'estudis de la població, atès que la població de categoria professional alta i la que ha assolit estudis superiors duplica les taxes d'associacionisme de la població de categoria professional baixa i de la que no té estudis (vegeu la figura 5). El sexe i l'edat també presenten contrastos importants: els homes pertanyen més a associacions que les dones i el grup d'edat menys associat és el de 18 a 24 anys. També s'observen menors taxes d'associacionisme entre la població resident a la Primera corona metropolitana, en municipis de més de 100.000 habitants —exceptuant Barcelona— i entre la població nascuda fora de la Unió Europea.

FIGURA 5 Pertinença a associacions segons categoria professional de la població de la RMB (2006) %



Font: Enquesta de condicions de vida i hàbits de la població de Catalunya (2006).

Les associacions que aglutinen un major nombre d'associats són les esportives, a les quals pertany gairebé una cinquena part de la població. S'ha de tenir en compte que entre aquestes entitats, hi figuren els clubs esportius, i que en la majoria dels casos, pertànyer a aquests clubs significa només ser espectador d'un esdeveniment esportiu (vegeu la figura 6).

En segon lloc, hi ha una sèrie d'entitats associatives que apleguen entre el 5% i el 10% de la població, com ara les associacions de veïns, les associacions professionals, les ONG i entitats ecologistes, els sindicats i les associacions culturals. La resta d'associacions concentren menys del 5% de la població.

La majoria de tipus d'associacions presenten una certa estabilitat en les xifres de població associada entre 1995 i 2006. Les variacions més elevades es produeixen en les associacions de veïns, que atrauen menys població,

i les ONG i entitats ecologistes, que n'atrauen més. S'ha de considerar que aquesta evolució està clarament en relació amb les tendències socials del moment.

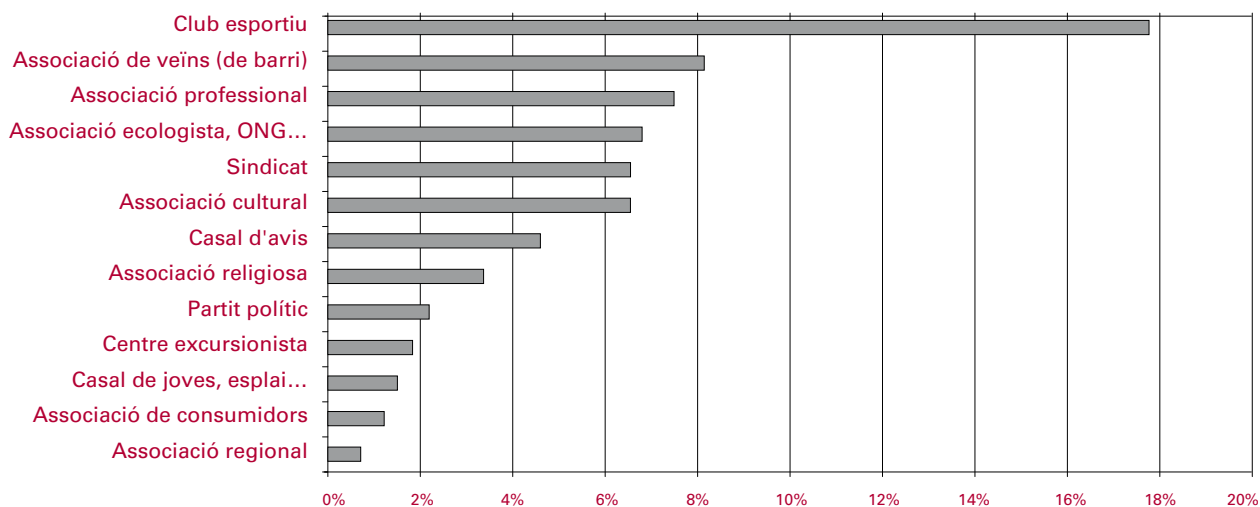
El 4,8% de la població de la Regió Metropolitana de Barcelona porta a terme alguna activitat de voluntariat. Els nivells més elevats de realització d'aquestes activitats —aproximadament el doble de la mitjana general— es donen entre la població jove, l'estudiant, les persones amb més nivell d'estudis i les de categoria professional alta. S'ha de tenir en compte, però, que hi ha altres col·lectius amb característiques sociodemogràfiques diferents que no porten a terme activitats de voluntariat en el sentit estricte —col·laboracions amb associacions, etc.—, però que donen un suport assistencial fonamental respecte al seu entorn proper, tenint cura de familiars malalts, de persones grans, etc.

4. Valoracions sobre les relacions personals, el nivell de vida i la situació de Catalunya

La majoria de la població de la Regió Metropolitana de Barcelona considera que les relacions amb familiars (parella i família) i amb amistats han evolucionat tal com esperava (vegeu la figura 7). La diferència principal que s'observa és que en la valoració de les relacions familiars hi ha un percentatge superior de percepció de millora que en el cas de les relacions d'amistat. En ambdós casos, d'altra banda, les persones que consideren que les seves relacions han empitjorat se situen entorn del 5% del total. Al llarg dels darrers anys aquestes proporcions no han variat gaire, i únicament s'observa una reducció molt lleugera de la població que considera que les relacions han millorat.

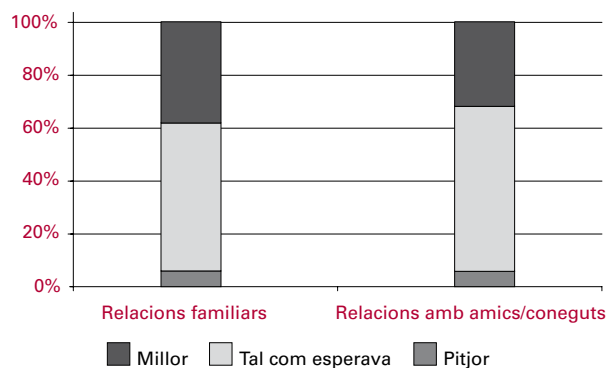
L'edat és la variable que presenta més contrastos en relació amb aquesta qüestió, ja que entre la població jove

FIGURA 6 Pertinença de la població de la Regió Metropolitana de Barcelona a diferents associacions o entitats (2006)



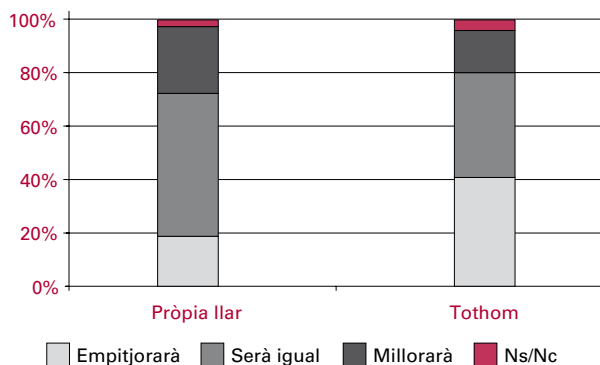
Font: Enquesta de condicions de vida i hàbits de la població de Catalunya (2006).

FIGURA 7 Valoració de les relacions familiars i d'amistat en relació amb les expectatives que la població de la Regió Metropolitana de Barcelona tenia fa uns anys (2006)



Font: Enquesta de condicions de vida i hàbits de la població de Catalunya (2006).

FIGURA 8 Previsió que la població de la RMB fa del nivell de vida de la pròpia llar i, en general, de tothom per a l'any vinent envers l'actual (2006)



Font: Enquesta de condicions de vida i hàbits de la població de Catalunya (2006).

predomina la valoració positiva pel que fa a l'evolució de les relacions familiars i d'amistat, mentre que entre la població de més edat —per sobre dels 45 anys— la majoria considera que han evolucionat tal com esperava.

També es disposa d'informació sobre la valoració del nivell de vida actual de la pròpia llar envers al de fa un any. Les dades de la taula 4 ens mostren que existeix un predomini de persones que consideren que el seu nivell de vida continua igual al de fa un any, si bé el predomini d'aquesta opinió era força més accentuat en les anteriors edicions de l'ECVHP. L'any 2006, les respostes s'han polaritzat una mica, ja que ha augmentat la proporció de persones que creuen que la seva situació ha millorat i també la de persones que perceben que el seu nivell de vida ha empitjorat. En tot cas, aquesta darrera opinió supera amb escreix la primera.

En relació amb les previsions de futur del nivell de vida es disposa de les percepcions que fan referència a l'àmbit familiar i al conjunt de la societat, que es poden observar a la figura 8. L'any 2006, predomina l'opinió que

TAULA 4 Valoració que la població de la Regió Metropolitana de Barcelona fa del nivell de vida actual de la pròpia llar envers el de fa un any (1995-2006)

	1995	2000	2006
Ha millorat	9,8	12,1	16,7
És igual	68,4	75,0	57,6
Ha empitjorat	21,7	12,8	25,5
Ns/Nc	0,1	0,1	0,2
N mostral	(5.263)	(5.742)	(7.012)

Font: Enquesta de condicions de vida i hàbits de la població de Catalunya (1995, 2000 i 2006).

TAULA 5 Valoració que la població de la RMB fa de l'evolució social i política de Catalunya en relació amb les expectatives que es tenien fa uns anys (1995-2006)

	1995	2000	2006
Millor	32,9	31,1	20,9
Tal com esperava	29,3	39,8	33,2
Pitjor	30,2	23,7	33,6
NS/NC	7,6	5,3	12,2
N mostral	(5.263)	(5.742)	(7.012)

Font: Enquesta de condicions de vida i hàbits de la població de Catalunya (1995, 2000 i 2006).

el nivell de vida de la pròpia llar es mantindrà igual que fins ara, mentre que les previsions de millora superen lleugerament les d'empitjorament. En canvi, respecte al conjunt de la societat, la percepció de l'evolució és força més negativa, i predominen les opinions dels que creuen que el nivell de vida en general empitjorarà. La proporció d'aquestes previsions negatives ha augmentat força des de 1995, mentre que s'ha reduït el percentatge de persones que opinen que el nivell de vida general millorarà.

També en aquesta qüestió del nivell de vida, les persones joves tenen una percepció més optimista que les de més edat. Aquesta valoració positiva també augmenta com més alta és la categoria professional de la població. És destacable, d'altra banda, que en relació amb l'origen geogràfic, la població nascuda fora de la Unió Europea és la que percep en major proporció una millora en el seu nivell de vida respecte a anys anteriors. La connexió entre migració i expectatives de millora de les condicions de vida són òbvies. En canvi, s'observen elevades proporcions d'opinions d'empitjorament del nivell de vida entre les persones jubilades, les de 65 anys en endavant i les de menor nivell d'estudis. Aquesta darrera informació posa en evidència la percepció de pèrdua de poder adquisitiu de la població que rep pensions de jubilació o de viduitat en el darrer període d'expansió econòmica que ha viscut la Regió Metropolitana de Barcelona.

FIGURA 9 Adscripció ideològica* de la població de la Regió Metropolitana de Barcelona, (2006)



* L'adscripció ideològica s'ha obtingut a partir d'una escala de 0 a 10 (on 0 és d'extrema esquerra i 10 d'extrema dreta): esquerra (0,1,2,3), centre (4,5,6), dreta (7,8,9,10) i NS/NC.
 Font: Enquesta de condicions de vida i hàbits de la població de Catalunya (2006).

La valoració sobre l'evolució social i política de Catalunya en relació amb les expectatives que la població tenia fa uns anys és bastant negativa (vegeu la taula 5). Un terç de les persones considera que la situació del país ha empitjorat —opinió que augmenta entre 2000 i 2006—, mentre que un altre terç esmenta que el país ha evolucionat tal com s'esperava. La població que creu que Catalunya ha millorat representa el 20,9% del total i s'ha reduït substancialment des de l'any 2000, en què aplegava gairebé un terç de la població. Cal destacar, d'altra banda, especialment en l'edició de 2006, l'elevada proporció de respostes «no ho sap / no contesta».

En termes sociodemogràfics, cal destacar les elevades proporcions de valoracions negatives sobre aquest tema a la ciutat de Barcelona, entre la població amb estudis superiors i de categoria professional alta. Són remarcables, igualment, els elevats nivells de resposta «no ho sap/no contesta» que es donen entre la població immigrada i la població sense estudis.

5. Adscripció ideològica i identificació religiosa

Centre i esquerra són les adscripcions ideològiques predominants entre la població metropolitana. Gairebé la meitat de la població es posiciona ideològicament en el centre i una tercera part ho fa a l'esquerra. És remarcable que la població que s'ubica a la dreta de l'espectre ideològic no arriba al 5% del total.

La població jove és la que se situa més a l'esquerra ideològicament, mentre que els posicionaments de

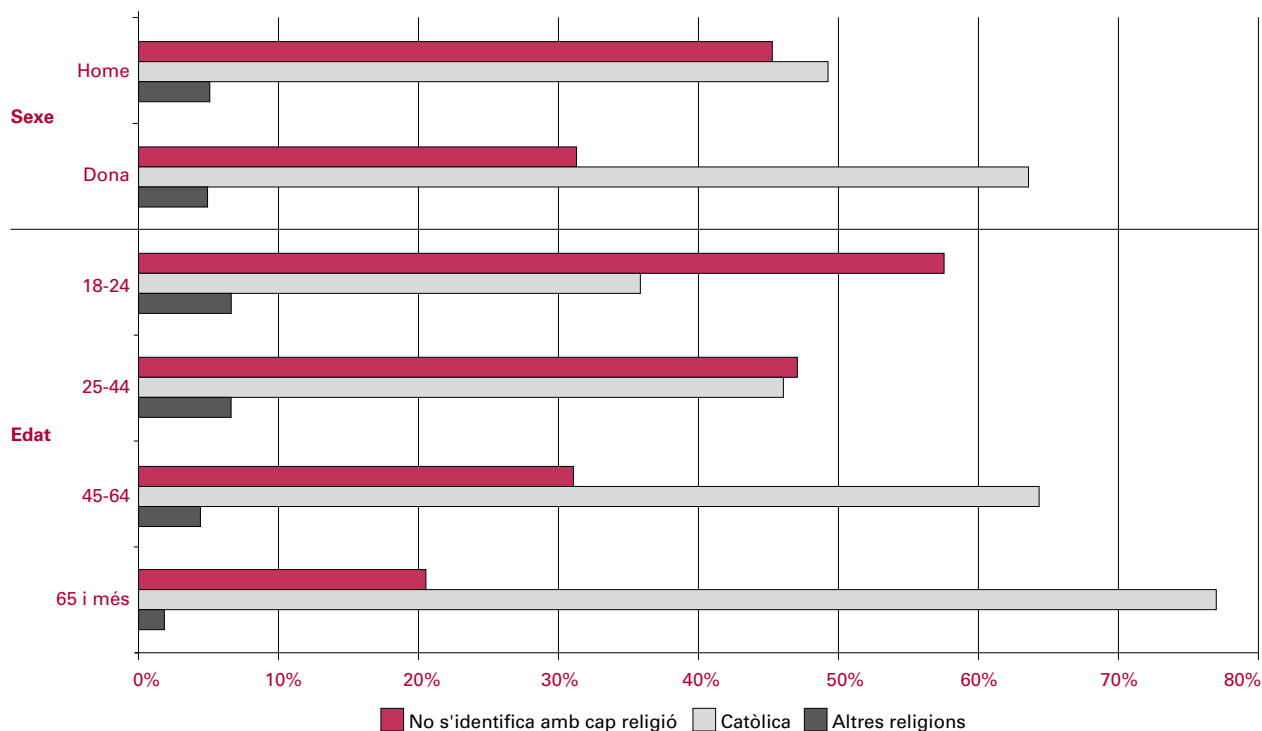
centre augmenten amb l'edat (vegeu la figura 9). El posicionament d'esquerres també es dona més entre la població amb més estudis i, al contrari del que es podria suposar, entre la de categoria professional mitjana i alta i la resident a la ciutat de Barcelona.

Cal destacar també que com més edat i menys nivell d'estudis, i entre la població de categoria professional baixa, s'incrementa la resposta «no ho sap/no contesta». Igualment, una quarta part dels nascuts fora de la Unió Europea no responen a la pregunta sobre l'adscripció ideològica.

Més de la meitat de la població de la Regió Metropolitana de Barcelona (56,7%) s'identifica amb la religió catòlica, mentre que més d'una tercera part no s'identifica amb cap creença religiosa (38,0%). De la resta d'adscripcions possibles, cal destacar la musulmana (2,3%). En aquest aspecte, s'observen grans contrastos segons les característiques sociodemogràfiques de la població (vegeu la figura 10). Així, s'identifiquen menys amb la religió els joves (un 57,5% no s'hi identifica), els homes, la població amb un nivell d'estudis més elevat i la de categoria professional alta. En canvi, cal destacar que el 77,0% de la gent gran, el 75,0% de la població sense estudis, el 61,4% de la població que ha cursat estudis primaris i el 63,6% de les dones s'identifiquen amb la religió catòlica.

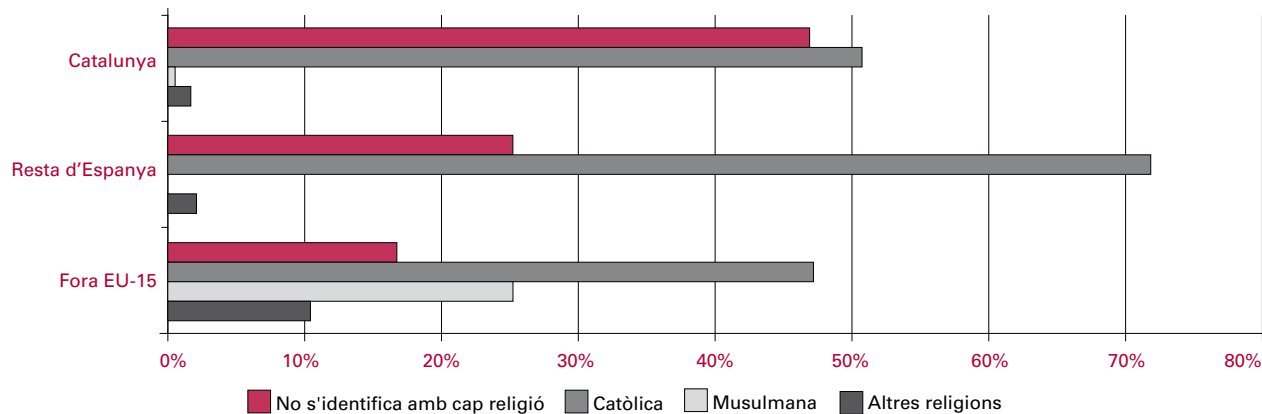
L'altre gran contrast en aquesta qüestió l'ofereix l'origen geogràfic de la població, tal com s'observa a la figura 11. D'una banda, la població immigrada procedent de fora de la Unió Europea és el col·lectiu de la Regió Metropolitana de Barcelona amb uns nivells de religiositat més

FIGURA 10 Identificació religiosa de la població de la Regió Metropolitana de Barcelona, segons sexe i segons edat (2006)



Font: Enquesta de condicions de vida i hàbits de la població de Catalunya (2006).

FIGURA 11 Identificació religiosa de la població de la Regió Metropolitana de Barcelona, segons origen geogràfic (2006)



Font: Enquesta de condicions de vida i hàbits de la població de Catalunya (2006).

elevats. Entre aquesta població, les persones que no s'identifiquen amb cap religió són certament minoritàries, mentre que la proporció de catòlics és la majoritària i una quarta part manifesta identificar-se amb la religió musulmana. Amb proporcions reduïdes també hi ha els que s'identifiquen com a seguidors d'esglésies evangèliques, de l'església ortodoxa i de la religió budista. De l'altra, la població nascuda a la resta d'Espanya s'identifica majoritàriament amb la religió catòlica, mentre que entre la població nascuda a Catalunya hi ha gairebé igualtat entre els que no s'identifiquen amb cap religió i els que s'identifiquen amb la catòlica.

A la població que s'identifica amb alguna religió, se li ha demanat que valorés el seu nivell de pràctica religiosa (0=gens practicant; 10=molt practicant). La mitjana de la Regió Metropolitana de Barcelona s'ha situat en un 3,7, i això indica que tot i que aquestes persones s'identifiquen amb alguna religió, la seva pràctica és bastant limitada. Les valoracions de pràctica religiosa més elevades es troben entre la població immigrada de fora de la Unió Europea (5,2, l'única que supera el 5), la gent gran (4,7), la població que es dedica a les feines de la llar (4,5), la jubilada (4,3) i la que no té estudis (4,2).

6. Comportament electoral

En primer lloc, convé esmentar que el que es presenta seguidament és el vot declarat, les respostes de la població a la pregunta sobre a qui va votar, i no els resultats reals de les eleccions. S'ha d'observar, d'altra banda, que en les tres convocatòries electorals respecte a les quals es disposa d'informació, hi ha entorn d'un 15% de la població que no ha contestat.

El partit que recull més vots a la Regió Metropolitana de Barcelona és el PSC, darrere del qual se situen les formacions d'arrel nacionalista, CiU i ERC. ICV i PP ocupen un tercer nivell de vot. En termes generals, s'aprecia força correspondència entre l'adscripció ideològica de la població i el seu comportament electoral. Les respostes obtingudes situen el vot en blanc en percentatges reduïts però significatius i l'abstenció en valors notoris en els tres casos.

És prou sabut que el comportament electoral de la població varia segons l'àmbit territorial dels comicis. En el marc de la RMB, els millors resultats del PSC i del PP s'obtenen en les eleccions generals, mentre que els de CiU i ERC es produeixen a les autonòmiques. Finalment, ICV presenta resultats més positius a les municipals.

Pel que fa al vot declarat segons les característiques sociodemogràfiques de la població, una primera observació general presenta el PSC i el PP com els partits amb menys contrastos —tot i que n'existeixen— en vot obtingut segons les característiques de la població. Es pot apuntar que aquests dos partits tenen un vot bastant transversal, que prové de tots els estaments. En canvi, quan s'analitza el vot obtingut per CiU, ERC i ICV es detecten variacions força pronunciades pel que fa a les característiques de la població. El vot d'aquestes formacions polítiques es presenta més polaritzat entorn de certs col·lectius sociodemogràfics.

Les principals diferències en el vot al PSC es produeixen en relació amb el territori, el lloc de naixement, el nivell d'estudis i la categoria professional. Aquest partit obté els millors resultats a la Primera corona metropolitana i als municipis més poblats de la RMB, exceptuant Barcelona. D'altra banda, també destaquen els nivells de vot al PSC entre la població nascuda a la resta d'Espanya, la que no té estudis i la de categoria professional baixa.

En el cas del PP, els percentatges més elevats de vot es produeixen entre la població de més edat i amb un nivell baix d'estudis. També s'observen certes diferències en el vot a favor d'aquest partit en relació amb l'estatus professional, ja que les persones de categoria professional alta el voten en una proporció més elevada. Finalment, en relació amb l'origen geogràfic,

es produeix una coincidència amb el PSC, atès que la població nascuda a la resta d'Espanya és la que més vota al PP.

Ja s'ha esmentat que la resta de partits tenen un perfil de votants molt més definit que el PSC i el PP. En el cas de CiU, l'edat, l'origen geogràfic i l'estatus professional són els factors que més identifiquen la població que vota a aquest partit. A CiU, la voten en una proporció força més elevada la gent gran, la població nascuda a Catalunya i la de categoria professional alta. També és en els municipis amb menys població on es detecten més vots per a CiU. Cal destacar, d'altra banda, l'escassa implantació de votants de CiU a la Primera corona metropolitana, entre la població nascuda a la resta d'Espanya i entre els joves.

Les persones que voten a ERC tenen certes característiques similars a les que donen suport a CiU, però també hi ha alguns trets que les diferencien clarament. Entre les coincidències hi figura que els votants d'ERC són predominantment nascuts a Catalunya —el vot que recull entre la població d'altres orígens és molt reduït—, que hi ha més votants de categoria professional alta, bé que els de categoria mitjana també són significatius, i de residents en municipis petits. Així mateix, el nivell de vot a ERC a la Primera corona metropolitana és reduït, com succeïa amb CiU. El votant d'ERC es diferencia, però, radicalment del de CiU per l'edat, ja que en aquest cas el vot es recull principalment entre la població jove i l'adulta de 25 a 44 anys. També s'observa que el nivell de vot a ERC s'incrementa a mesura que augmenta el nivell d'estudis de la població.

Finalment, en el vot a ICV hi incideixen especialment tres característiques sociodemogràfiques: població jove i adulta de 25 a 44 anys, amb nivell d'estudis elevat —aquests dos trets coincideixen amb ERC— i població estudiant. En la resta de variables no s'aprecien especificitats remarcables en el vot a ICV.

Sobre el comportament electoral de la població, també s'ha de destacar l'increment del nivell d'abstenció i, en menor mesura, del vot en blanc en els segments de menys edat. S'identifica, així, l'anomenada desafecció política dels joves. Finalment, s'ha d'esmentar també que els percentatges més elevats de resposta «no ho sap/no contesta» es donen entre la gent gran i entre la població nascuda a la resta d'Espanya.

7. Conclusions

La societat metropolitana té els seus lligams relacionals més estesos i freqüents amb l'entorn familiar, bé que els seus vincles d'amistat també són notoris, i les principals relacions es mantenen en un àmbit geogràfic de força proximitat. Les xarxes de suport en cas de necessitat també es recolzen majoritàriament en la família. En

termes d'adscripció ideològica, la població es posiciona en el centre-esquerra i en qüestions de religió s'identifica majoritàriament amb la catòlica, però és poc practicant. Tot i això, la població que no s'identifica amb cap religió també és força nombrosa.

En el marc general predominant que s'acaba de descriure, s'aprecien diverses tendències que apunten uns canvis de fons en els hàbits de la població metropolitana. En els grups de població jove i d'adults de 25 a 44 anys, i a mesura que augmenta el nivell d'estudis de la població i la seva categoria professional, les relacions són més diversificades i guanyen pes les que es fonamenten en l'afinitat individual i l'elecció lliure de les persones, com ara les relacions d'amistat. També en termes territorials, les relacions d'aquests grups no estan tan subjectes a la proximitat sinó que es produeixen més en el conjunt metropolità, i reflecteixen la progressiva integració d'aquest

territori i el seu ús en la vida quotidiana de la població, més enllà de la mobilitat obligada. Aquesta població és també la que menys s'identifica amb les creences religioses. En termes generals, aquests comportaments reflecteixen l'emergència d'uns posicionaments vitals més contemporanis de la població metropolitana. Cal destacar, d'altra banda, l'elevada religiositat que manifesta la població immigrada de fora de la Unió Europea.

Les valoracions de les expectatives que fa uns anys tenia la població respecte a les relacions familiars i d'amistat i respecte al seu nivell de vida han confirmat, majoritàriament, que han evolucionat tal com s'esperava. En algunes qüestions, però, comencen a manifestar-se percepcions més negatives. En concret, això s'observa en la previsió de l'evolució del nivell de vida del conjunt de la societat i, especialment, en relació amb l'evolució social i política de Catalunya.