

Quaderns Espai Metròpoli

ELS PLANS LOCALS DE SEGURETAT A L'ÀREA METROPOLITANA DE BARCELONA

Q/01

Desembre 2016

IERMB **Quaderns Espai Metròpoli /01**, Desembre 2016

Títol: **Els Plans Locals de Seguretat a l'Àrea Metropolitana de Barcelona**

Autors: Carlos González
Albert Cónsola
Carlos Ordàs
Elisabet Queralt

© IERMB, 2016

Publicat per: Institut d'Estudis Regionals i Metropolitans de Barcelona
Parc de Recerca, Mòdul A
Universitat Autònoma de Barcelona
08193 Cerdanyola del Vallès, Barcelona, Spain.

<https://iermb.uab.cat/>

Els plans locals de seguretat a l'Àrea Metropolitana de Barcelona.

Valoracions i oportunitats municipals per desenvolupar polítiques de prevenció

El passat 24 de maig de 2016 es va celebrar la primera sessió de l'Espai metròpoli a la seu de l'Institut d'Estudis Regionals i Metropolitans de Barcelona (IERMB). És aquest un nou espai de reflexió sobre la realitat metropolitana i els nous escenaris del municipalisme, obert per tant als agents socials i comunitaris, als actors polítics, tècnics i a les persones referents en l'àmbit de la investigació i de la universitat. Aquest primer Espai metròpoli es va inaugurar amb una jornada dedicada als plans locals de seguretat a l'Àrea Metropolitana de Barcelona, amb el principal objectiu de compartir experiències positives i reflexionar conjuntament sobre els reptes de les polítiques públiques de prevenció i sobre el marc d'oportunitats que aquests plans ofereixen a la gestió local de la seguretat.

La introducció de la jornada va anar a càrrec de Begonya Curto, Subdirectora General de Coordinació de la Policia de Catalunya, que va presentar les principals característiques dels Plans Generals de Seguretat de Catalunya. Van continuar Josep Maria Lahosa, director dels Serveis de Prevenció de l'Ajuntament de Barcelona, i Raül Vergel, Cap de la Policia Local de l'Ajuntament de Castelldefels, que van exposar les seves experiències en el procés de redacció, implementació i seguiment dels plans de seguretat aprovats als seus municipis. Val a dir però, que la situació d'aquestes ciutats en relació als plans de seguretat és excepcional i no pas la norma, doncs a dia d'avui la majoria de municipis metropolitans no han elaborat encara un pla local de seguretat.

L'obligació d'elaborar plans locals de seguretat ha tingut un seguiment desigual.

Legalment emmarcats en la Llei 4/2003, d'ordenació del sistema de seguretat pública de Catalunya, els plans locals de seguretat sovint s'han entès com un instrument orientat a

l'harmonització de les polítiques de prevenció i de seguretat dels municipis, tot plegat mitjançant la coordinació dels serveis de policia, de protecció civil i d'emergències. Des d'aquesta perspectiva un pla de seguretat no seria gaire diferent de la resta de dispositius de coordinació operativa que mica en mica s'han anat implementant als municipis metropolitans (taules de coordinació policial, plans d'emergències,...), per la qual cosa la seva utilitat es podria arribar a considerar com a limitada o relativa, desincentivant la seva redacció, o fent recaure aquesta responsabilitat – gairebé sempre de manera exclusiva– en els serveis locals de policia.

Val a dir que aquesta concepció resulta, segurament, d'una lectura massa restrictiva dels objectius i de les finalitats dels plans locals de seguretat, des del moment que aquests volen esdevenir una eina útil que ajudi als governs municipals a incorporar progressivament els criteris de la planificació estratègica a la gestió de la seguretat. Aquest enfocament estratègic consisteix en desenvolupar un pla a mig o llarg termini a partir d'una anàlisi de la situació local i la formulació d'uns objectius clars que ajudin a determinar les mesures necessàries per millorar la situació.

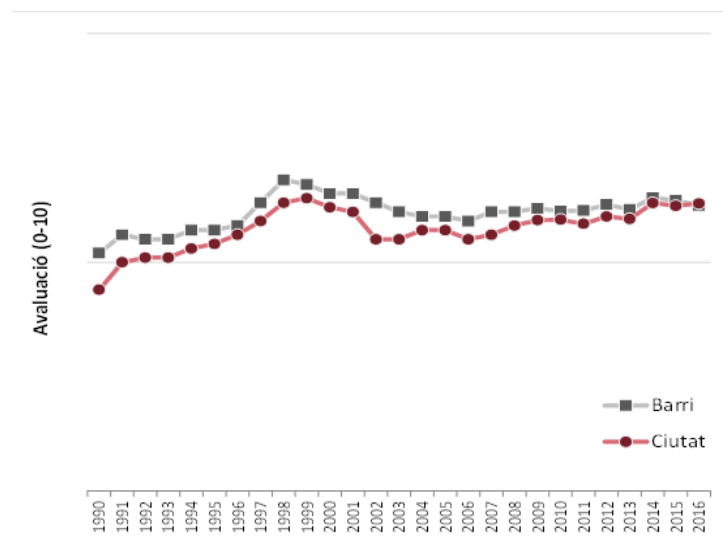
Lògicament, en el desenvolupament i en la implementació d'aquests plans és indispensable la participació dels serveis de policia, dels operadors de protecció civil i d'emergències. Però també s'ha de tenir present que, especialment en un entorn urbà com el metropolità, la prevenció de la delinqüència, de la seguretat i del risc no pot recaure únicament en aquests serveis, tal vegada saturats perquè es veuen impel·lits a donar resposta tant a petits conflictes quotidians com a intervenir davant les manifestacions d'amplis problemes socials, les causes dels quals sovint depassen les seves competències i possibilitats d'actuació.

Evolució de la seguretat des d'una perspectiva urbana

En la mesura en què per prevenir o per afrontar els reptes de seguretat han d'intervenir serveis, institucions i òrgans diferents, que depenen d'estructures i d'autoritats diverses,

arribar a definir uns programes d'actuació específics (amb terminis, responsabilitats i objectius concrets) esdevé una necessitat indefugible. Cal afegir que la gestió municipal afronta avui una sèrie de situacions estructurals que afecten directament a la construcció de la seguretat i de la qualitat de vida urbanes, el que aconsella l'adopció d'una sèrie de mesures i d'estratègies que assoleixin en cada cas un equilibri entre la prevenció social, situacional, comunitària i policial. En efecte, en bona mesura el benestar dins d'un municipi descansa sobre la possibilitat de gaudir d'uns nivells adequats de seguretat que permetin obtenir una resposta adient davant les situacions d'emergència, així com la possibilitat d'utilitzar sense perill els espais i els equipaments col·lectius o d'afrontar els conflictes que es presenten en el transcórrer de la vida quotidiana d'una manera pacífica. En aquest sentit, la Figura 1 mostra l'evolució del nivell de seguretat als barris i a les ciutats metropolitanes en els darrers 25 anys.

Figura 1. Evolució del nivell de seguretat al barri i a la ciutat AMB 2001-2016



Font: EVAMB

S'observa que la sensació col·lectiva de seguretat va anar augmentant progressivament al conjunt de l'AMB al llarg de la dècada dels anys noranta, fins una sobtada disminució del tombant de segle, tot coincidint amb els importants canvis

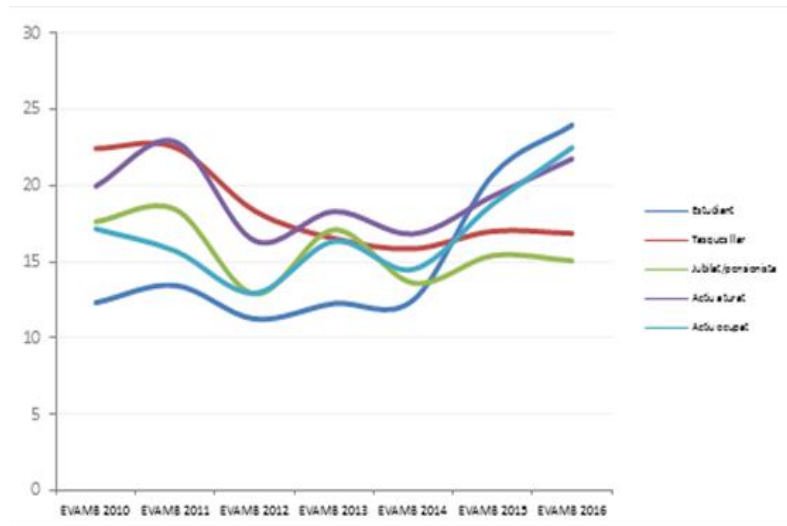
sobrevinguts als barris metropolitans com a conseqüència dels intensos processos demogràfics, residencials i laborals experimentats durant aquell període. Per la seva importància i excepcionalitat, cal considerar els canvis en la composició de la població, conseqüència de l'augment de les mobilitats residencial i geogràfica. Cal afegir també l'augment de la desigualtat social, principalment per la pèrdua massiva de llocs de treball ocasionada per la crisi, per la caiguda d'ingressos de la població amb rendes més baixes i pel descens en la cobertura de les prestacions per desocupació.

Territorialment, això ha significat un augment de l'aïllament residencial dels grups de població amb uns menors nivells de renda, així com una important diversificació de la població resident als barris de l'AMB, per edat i per origen, però també en totes aquelles característiques sociodemogràfiques i urbanes que s'hi poden associar (ocupació, estructura de la llar, característiques i règim de tinença de l'habitatge,..).

Aquestes dinàmiques estructurals han suposat un punt d'inflexió en els processos de construcció de la seguretat quotidiana a l'AMB. En efecte, el barri sempre havia estat considerat més segur que la ciutat, entre d'altres motius perquè era un espai conegut, que oferia la possibilitat d'establir relacions de comunitat i controls socials efectius sobre les seves gents (era "l'espai defensable"). Tanmateix ara, a mesura que el nivell de seguretat de les ciutats metropolitanas ha començat a recuperar-se, hi ha una part de població que afirma no sentir-se segura.

Aquest sentiment d'inseguretat es manifesta sobretot en zones de classes treballadores i en les que s'ha produït un fort contrast sociodemogràfic (zones envellides amb aflluència de famílies amb menors i/o nova immigració). Val a dir també que aquest sentiment està més estès entre la població estudiant (majoritàriament joves) i la laboralment activa, és a dir, aquells segments amb unes pautes de mobilitat obligada que majoritàriament els porta més sovint fora del barri. A la banda contrària, la situació es manté estable entre les persones que passen més temps al barri: generalment gent gran (majoritàriament jubilades) i les que estan dedicades a les tasques de la llar.

**Figura 2. Sentiment d'inseguretat al barri i situació laboral
AMB 2010-2016**

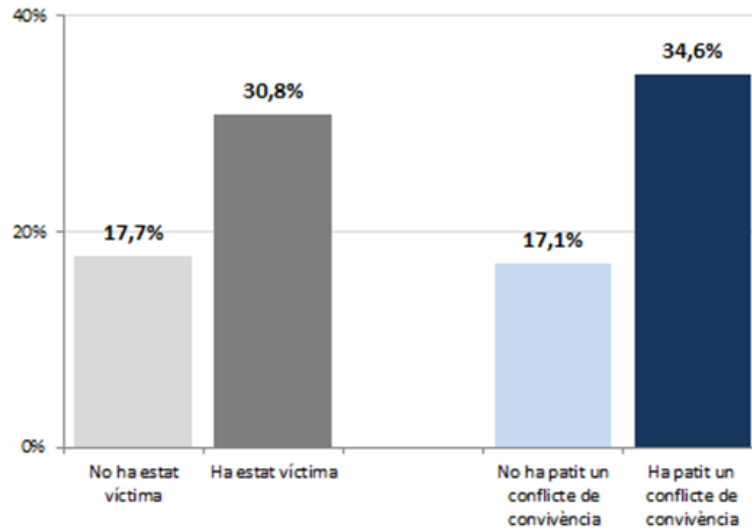


Font: EVAMB

La base d'aquest procés de pèrdua de seguretat està associada al ritme ràpid dels canvis durant aquesta darrera dècada, que han contribuït a modificar substancialment les estructures de relació i de veïnatge, així com els usos i els significats que els nous i els vells residents atribueixen als espais i als barris metropolitans. És per aquest motiu que en els darrers anys l'Enquesta de victimització de l'Àrea Metropolitana de Barcelona (EVAMB) està dedicant una especial atenció a les relacions de convivència i de veïnatge, especialment per que, com es pot veure a la Figura 3, hi ha una major propensió a la inseguretat entre aquelles persones que han patit un conflicte de convivència que entre aquelles que han estat víctimes d'algun fet delictiu.

Entre els principals motius d'aquesta conflictivitat quotidiana estan situacions relacionades amb l'habitatge (problemes amb les comunitats i convivència veïnal), la utilització dels espais públics (sorolls, brutícia, destrosses), la violència interpersonal (disputes i baralles) i la convivència amb els vehicles.

Figura 3. Sentiment d'inseguretat al barri en funció de les experiències de victimització i de conflicte, AMB 2016



Font: EVAMB

Desenvolupar una estratègia local de gestió de la seguretat

Les dades mostren que en els darrers anys està proliferant un sentiment d'inseguretat entre la població metropolitana que, a més de la preocupació per l'activitat delictiva, incorpora als seus discursos els aspectes més negatius de les transformacions demogràfiques, econòmiques i espacials sota la forma d'amenaçes a la convivència. Tot això sense perdre de vista que la desigualtat ofereix un context fèrtil als estereotips i als prejudicis a partir dels quals s'imposen divisions i distàncies, es multipliquen les regles d'exclusió i les demandes de control dels espais públics. Aquesta és una tendència global metropolitana, per bé que s'ha de tenir en compte que les realitats locals són diverses i que és des del món local que es poden precisar les condicions reals de convivència i definir les prioritats específiques en matèria de prevenció de riscos i promoció de la seguretat de cada municipi.

Importa destacar aquí, per tant, el paper clau que tenen els governs municipals –en tant que administració més propera a la ciutadania i legitimada democràticament– a l'hora de definir una estratègia en benefici de la seguretat, de l'equitat

i de la inclusió urbanes, permanentment ajustada tant a les necessitats de la població com als propis recursos disponibles (en termes econòmics i humans). I és en aquest marc que els plans locals poden esdevenir una oportunitat per als municipis, almenys pels següents motius: perquè la seva elaboració permet posar en comú les informacions de què disposen els diferents operadors del municipi i avançar en una visió compartida sobre la situació; perquè contribueix a generar dinàmiques de treball transversals, millorar els mecanismes de coordinació; perquè la planificació d'una aproximació integrada en matèria de prevenció i de seguretat pot proporcionar una base racional per a les inversions, utilitzant els recursos que millor s'ajustin als objectius i a les finalitats establertes.

Per tal d'assegurar l'èxit en les iniciatives de planificació integral de polítiques locals de prevenció i de seguretat resulta fonamental que els governs municipals assumeixin posicions de lideratge, doncs poden mobilitzar els serveis locals i coordinar actuacions en prevenció de manera transversal, des de la planificació i el disseny urbà, als serveis d'habitatge, serveis socials, gènere, gestió de conflictes, policia o emergències. També és important involucrar a la població resident i usuària, així com comptar amb la col·laboració d'altres operadors significatius per a la seguretat, com ara les entitats socials i comunitàries, a través de processos participatius. Segurament allò que resulta més important és la necessitat de preveure un diàleg continuat sobre el funcionament de tots aquells aspectes que generen desigualtat en la construcció dels entorns quotidians de les persones i de les formes en què aquests contextos diferencials afecten la seva seguretat. En aquest sentit, incorporar la perspectiva de gènere i la mirada dels infants, de la gent gran i dels col·lectius en minoria resulta un de les prioritats i dels reptes actuals per a la gestió de la seguretat ciutadana. També ho serà incorporar sistemes d'informació i d'avaluació de les polítiques útils, tant en termes de seguiment com per a la fiscalització dels seus resultats.

Enllaços d'interès:

- Informe 2016 sobre l'estat de la seguretat ciutadana a l'Àrea Metropolitana de Barcelona
- Plans locals de seguretat ciutadana. Una guia metropolitana
- Anuari Metropolità de Barcelona 2015

