

Enquesta de Victimització de l'Àrea Metropolitana de Barcelona 2018

Avanç de resultats

Juliol 2018

L'Enquesta de Victimització de l'Àrea Metropolitana de Barcelona (EVAMB)

L'Enquesta de Victimització de l'Àrea Metropolitana de Barcelona (EVAMB) és un estudi anual amb l'objectiu principal de recollir informació sobre l'estat objectiu de la seguretat (l'exposició de la població a les manifestacions quotidianes de la delinqüència) i el nivell de seguretat percebuda als barris i als municipis metropolitans. En els darrers anys també s'han incorporat preguntes sobre conflicte i convivència.

L'EVAMB permet analitzar:

- Les experiències de victimització de la població durant l'any anterior al moment de l'entrevista.
- L'opinió sobre els serveis que presten els cossos policials.
- La percepció i l'opinió sobre l'evolució de la seguretat als barris i a les ciutats.
- Les experiències de conflicte veïnal.

Fitxa tècnica

ÀMBIT TERRITORIAL

Àrea Metropolitana de Barcelona.

UNIVERS

Població de 16 anys i més resident a l'AMB.

DISSENY MOSTRAL

Aleatori estratificat. S'ha dividit la població en estrats segons territori, sexe i grup d'edat. Posteriorment s'extreu una mostra aleatòria simple del Registre de Població de Catalunya per a cada estrat.

GRANDÀRIA DE LA MOSTRA

S'han realitzat 8.078 entrevistes.

Enguany el municipi de l'Hospitalet de Llobregat (900) han tornat a ampliar mostra a demanda del seu Ajuntament i els resultats tenen significació estadística.

METODOLOGIA

Entrevistes telefòniques assistides per ordinador (CATI).

TREBALL DE CAMP

Del 12 de març fins al 13 d'abril. Realitzat per GESOP.

PONDERACIÓ

En funció de la població objectiu real segons el Registre de Població.

ERROR MOSTRAL

Per a un nivell de confiança del 95% el marge d'error per al conjunt de l'AMB és de $\pm 0,9\%$ ($P=0,25$ i $Q=0,75$) per als indicadors de victimització i és de $\pm 1,1\%$ ($P=Q=0,50$) per a les variables d'opinió.

Experiències de victimització

Índex global de victimització

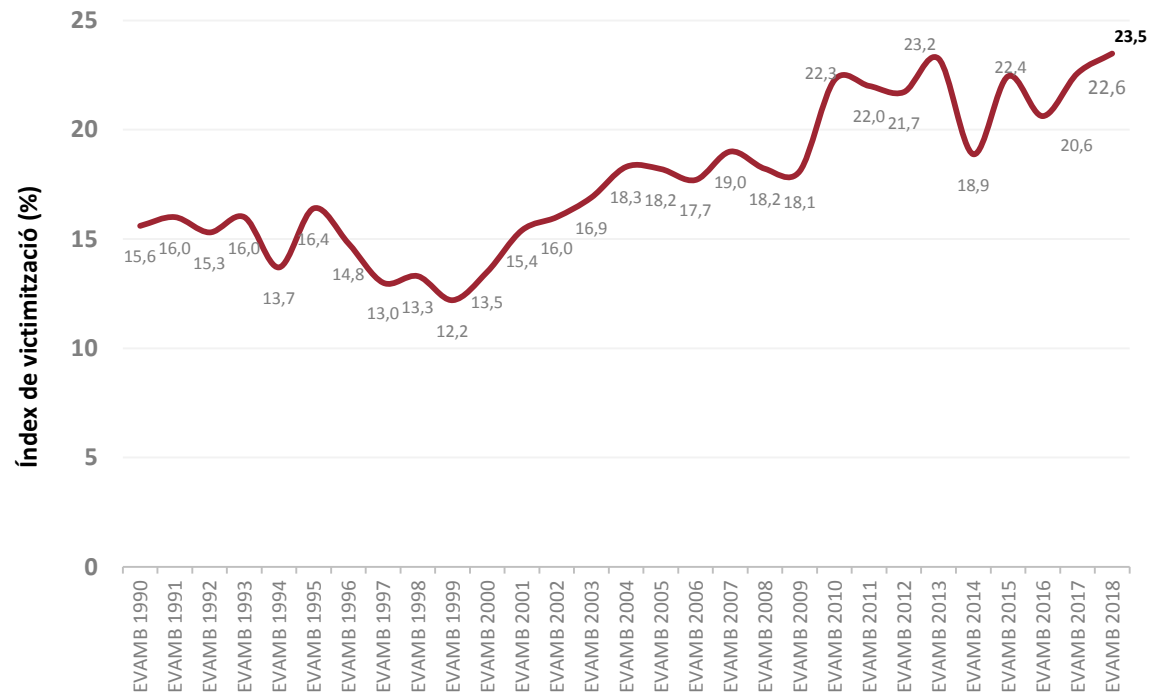
L'índex global de victimització calcula la proporció de persones que han patit un fet que consideren delictiu en els 12 mesos anteriors a la realització de l'enquesta, és a dir, enguany s'ha demanat la victimització al llarg del 2017.

Ascens de la victimització

L'índex global de victimització augmenta per segon any consecutiu i se situa en el 23,5%.

Després d'un període de millora, l'EVAMB de l'any 2000 va suposar un punt d'inflexió cap a l'increment. Els índexs es van tornar a incrementar fins a situar-se per sobre del 20% a partir de l'EVAMB 2010, tret del 2014 en què es va registrar una victimització menor.

Índex global de victimització a l'AMB. EVAMB, 1990-2018



Índex de victimització segons àmbits delictius

L'índex de victimització es desagrega per tal oferir informació sobre els **5 àmbits delictius** més exposats a la delinqüència comuna.

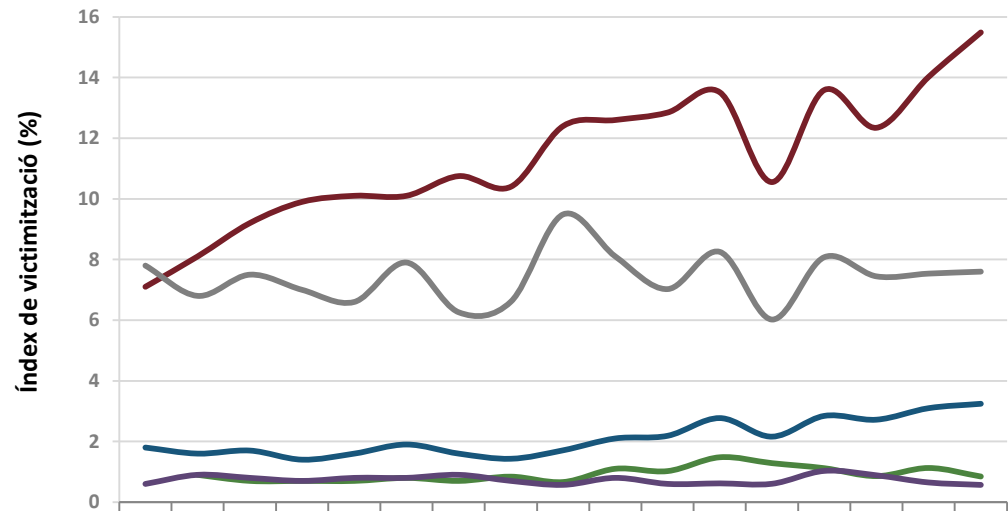
Índex de victimització segons àmbits delictius a l'AMB. EVAMB, 2002-2018

Ascens de la victimització en els àmbits de la seguretat personal i els domicilis

La tendència de la victimització en els àmbits de la seguretat personal i dels domicilis ha estat a l'increment.

Enguany s'han assolit els valors més alts en aquests àmbits des de l'any 2002, amb un 15,5% i un 3,2% de la població victimitzada.

La victimització també és elevada en l'àmbit dels vehicles, si bé la tendència d'aquests últims anys ha estat a l'estabilitat. Enguany l'índex s'ha situat en el 7,6%.



	2002	2003	2004	2005	2006	2007	2008	2009	2010	2011	2012	2013	2014	2015	2016	2017	2018
Seguretat personal	7,1	8,1	9,2	9,9	10,1	10,1	10,8	10,4	12,4	12,6	12,8	13,5	10,6	13,6	12,3	14,0	15,5
Vehicle	7,8	6,8	7,5	7,0	6,6	7,9	6,3	6,6	9,5	8,1	7,0	8,3	6,0	8,1	7,4	7,5	7,6
Domicili	1,8	1,6	1,7	1,4	1,6	1,9	1,6	1,4	1,7	2,1	2,2	2,8	2,2	2,8	2,7	3,1	3,2
Segona residència		0,9	0,7	0,7	0,7	0,8	0,7	0,8	0,7	1,1	1,0	1,5	1,3	1,1	0,9	1,1	0,8
Comerç o negoci	0,6	0,9	0,8	0,7	0,8	0,8	0,9	0,7	0,6	0,8	0,6	0,6	0,6	1,0	0,9	0,6	0,6

NOTA: Les persones que són propietàries d'una segona residència o d'una botiga/comerç són escasses. Cal interpretar amb prudència les dades referents a aquests àmbits.

Índex de victimització segons fets delictius

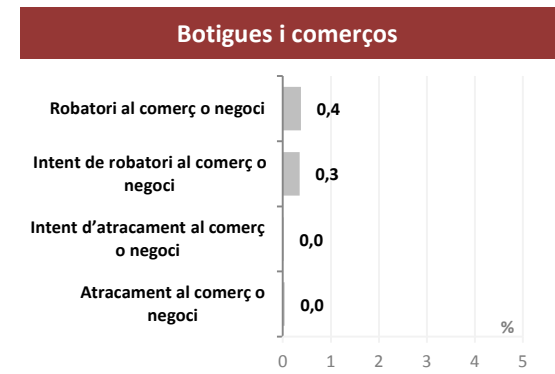
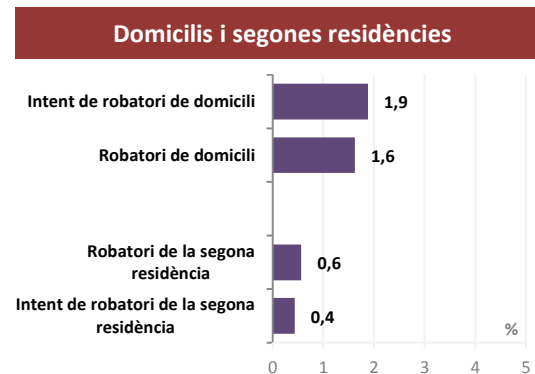
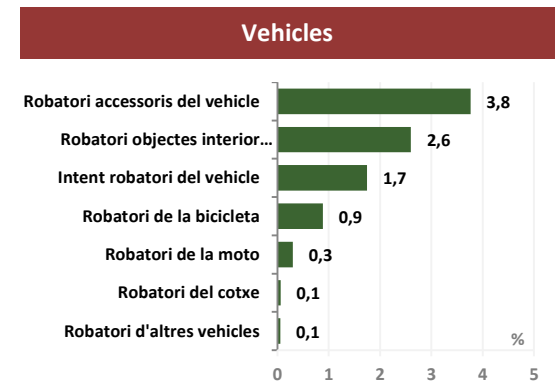
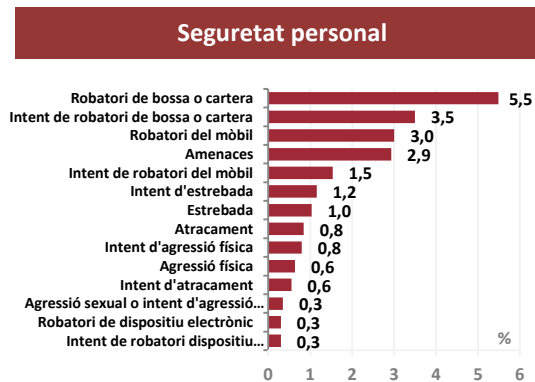
L'EVAMB ofereix informació sobre els diferents **fets de victimització** que han afectat a la població.

Índex de victimització segons fets delictius a l'AMB. EVAMB, 2018

Els fets sense violència són els més freqüents

Els episodis delictius més freqüents a l'AMB revesteixen en general poca gravetat per a les víctimes: robatoris personals sense violència i robatoris d'accessoris i objectes dels vehicles.

Amb tot, les persones afectades per amenaces ha arribat al 2,9%. També és significativa la proporció de persones victimitzades a conseqüència de robatoris a domicilis, tant consumats (1,6%) com no consumats (1,9%).



NOTA: Les persones que són propietàries d'una segona residència o d'una botiga/comerç són escasses. Cal interpretar amb prudència les dades referents a aquests àmbits.

Índex global de denúncia

L'índex de denúncia calcula la proporció de fets de victimització que s'han posat en coneixement dels serveis de Policia o dels Jutjats amb la signatura d'un document.

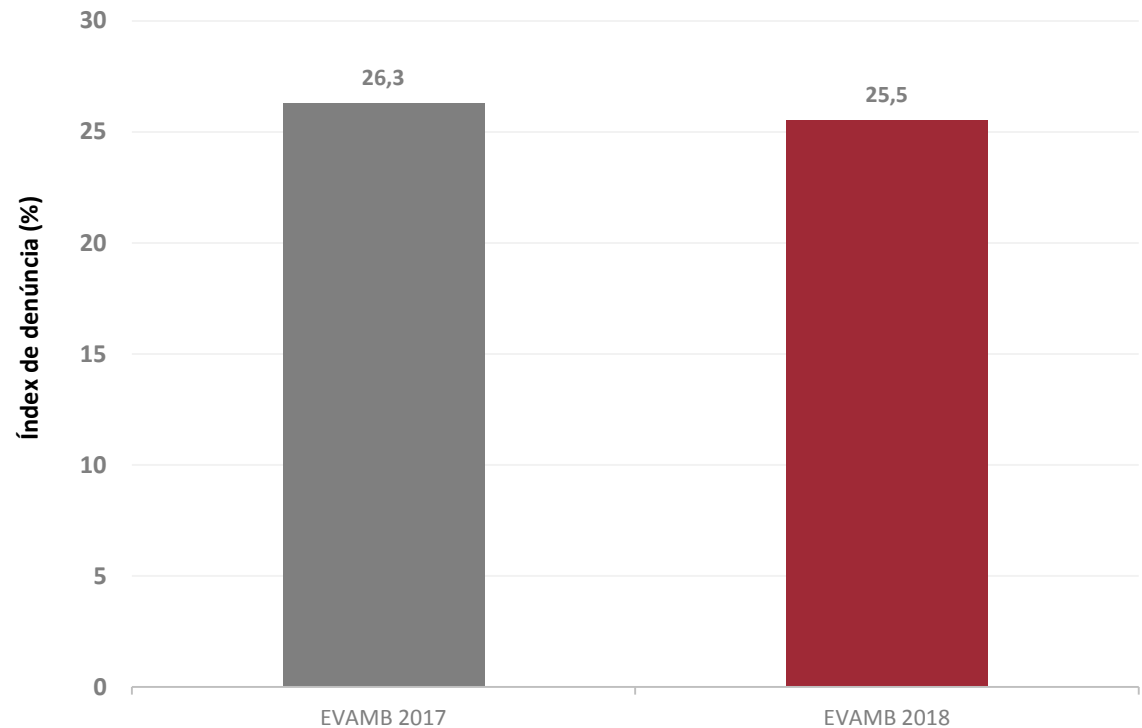
Disminueix la denúncia

La població metropolitana ha denunciat el 25,5% dels fets de victimització que ha patit. És un percentatge més baix que el de l'any passat.

En aquest baix índex de denúncia cal considerar sobretot la importància que s'atribueix als fets que s'han patit.

També cal considerar la percepció que es té de la utilitat de la denúncia i les dificultats associades als propis tràmits (en temps, simplicitat, accessibilitat,...).

Índex global de denúncia a l'AMB. EVAMB 2016-2018



Índex de denúncia segons àmbits

Es calcula l'índex de denúncia pels 5 àmbits de victimització.

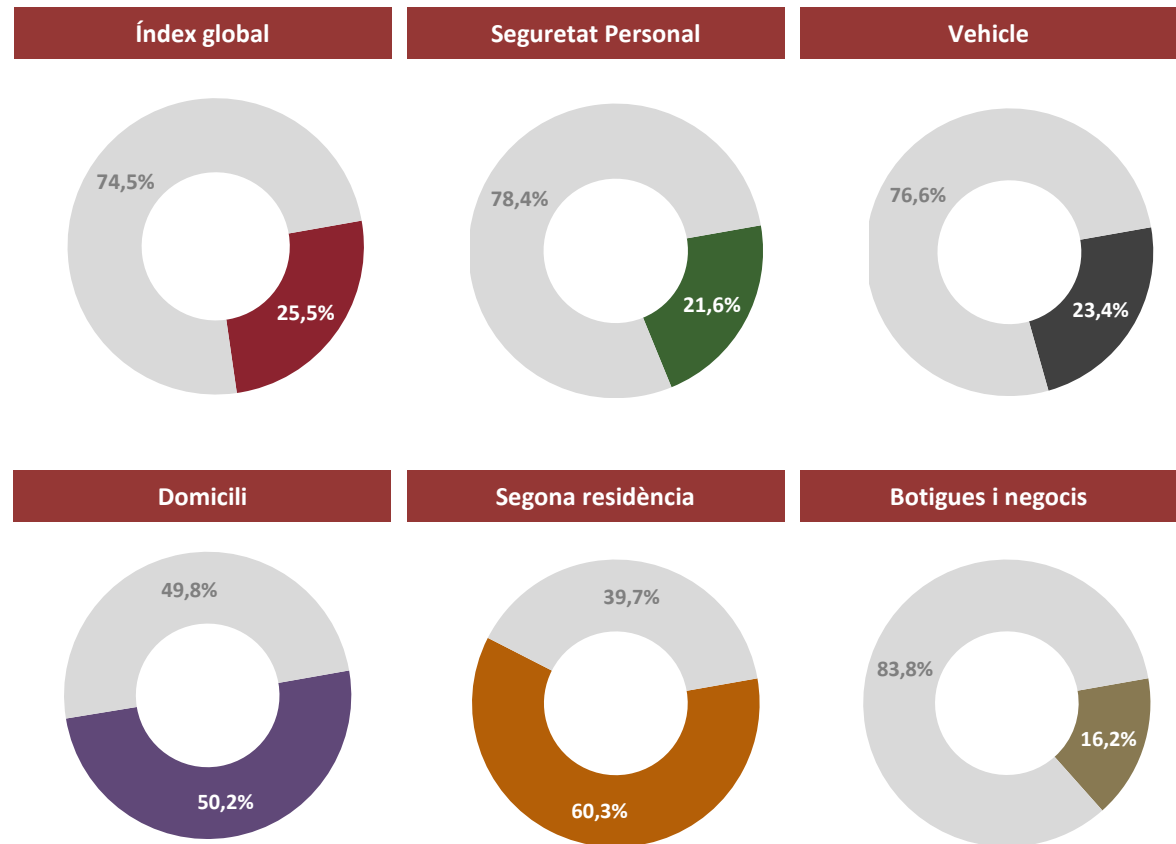
Major denúncia dels fets contra els habitatges

Els habitatges (domicilis i segones residències) són l'àmbit amb uns majors índexs de denúncia. Solen estar coberts per una assegurança i el comportament denunciador es considera d'utilitat.

La denúncia dels fets contra comerços i negocis també sol ser elevada, tanmateix enguany l'enquesta ha registrat una denúncia força baixa.

La denúncia dels fets contra la seguretat personal i els vehicles és en canvi menor.

Índex de denúncia segons àmbits a l'AMB. EVAMB 2018



Valoració dels serveis policials

Valoració dels serveis dels cossos policials

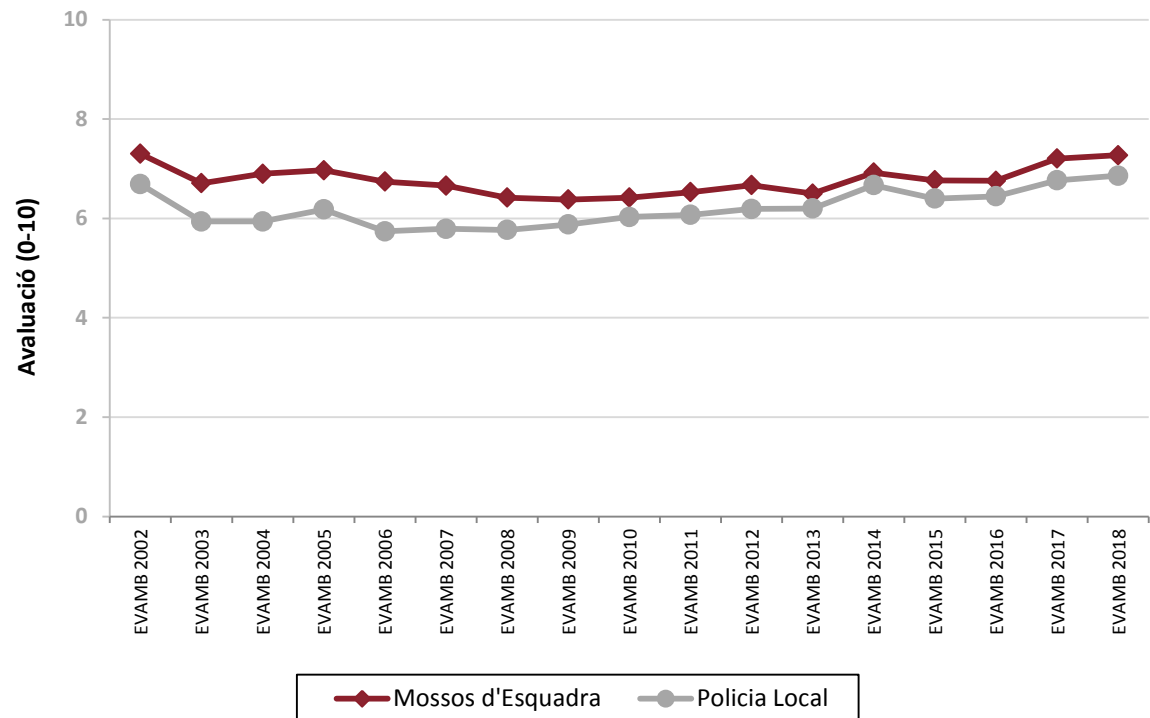
Es valoren els **serveis que presten els cossos policials** que operen a l'AMB (Policia Local i Mossos d'Esquadra) en l'escala de 0 (donen un servei pèssim) a 10 (donen un servei excel·lent).

Millora de les avaluacions

La valoració dels serveis que presten els cossos policials segueix augmentant:

- Després del descens del període que va de l'EVAMB del 2002 al 2013, la valoració dels serveis dels Mossos d'Esquadra es recupera i s'ha tornat a situar per sobre dels 7 punts de mitjana per segon any.
- La satisfacció amb els serveis de les Polícies Locals segueix la tendència ascendent iniciada a l'EVAMB de 2007 i enguany la valoració global ha arribat a 6,86 punts.

Valoració global dels cossos de policia a l'AMB. EVAMB, 2002-2018



Percepció de seguretat

Nivell de seguretat al barri i a la ciutat

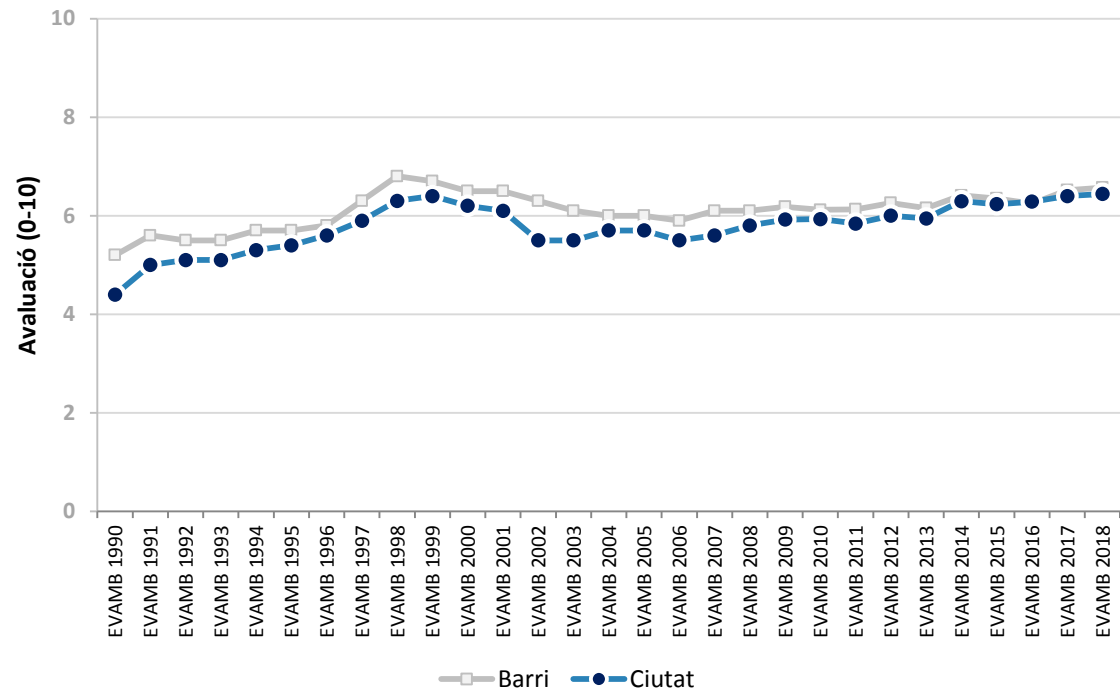
Els veïns i les veïnes de l'AMB valoren el **nivell de seguretat** del seu barri i del seu municipi en l'escala de 0 (no hi ha gens de seguretat) a 10 (hi ha molta seguretat).

Estabilitat en la seguretat percebuda als barris i a les ciutats de l'AMB

Enguany la seguretat dels barris metropolitans ha rebut una valoració mitjana de 6,57 punts i la de les ciutats ha estat de 6,44 punts.

El nivell de seguretat es manté estable respecte el darrer any.

Avaluació del nivell de seguretat. AMB, 1990-2018



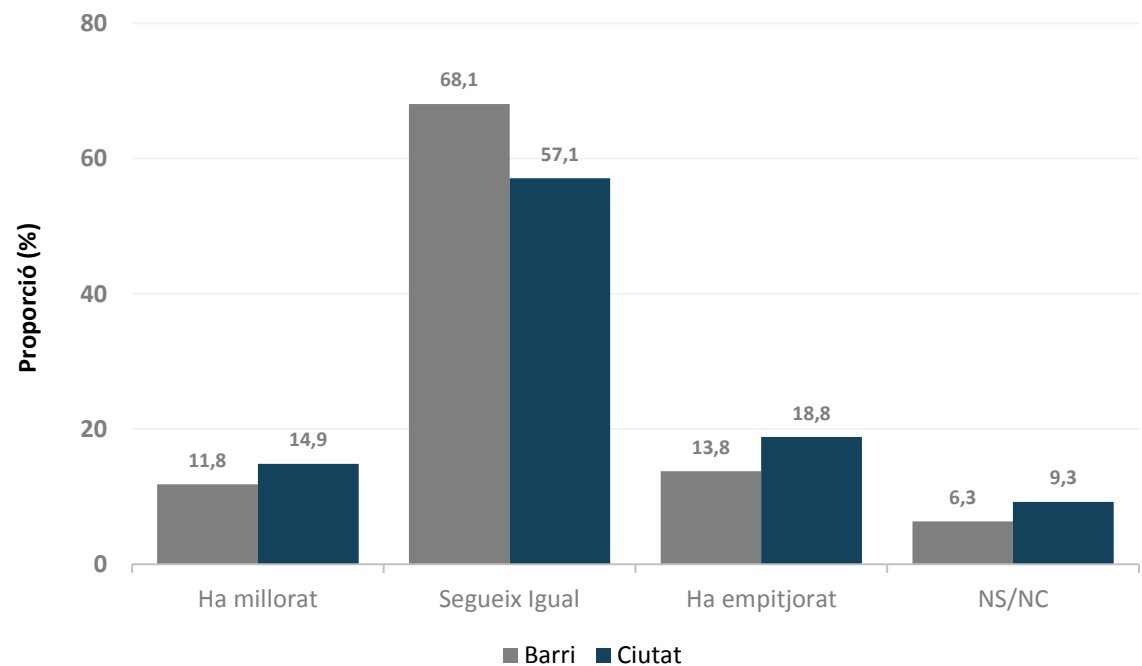
Evolució de la seguretat a la ciutat

Les persones entrevistades opinen sobre quina ha estat l'evolució de la seguretat al barri i a la ciutat durant el darrer any.

Evolució de la seguretat al barri i a la ciutat a l'AMB. EVAMB, 2018

Més percepció d'estabilitat als barris que a les ciutats

La percepció majoritària és que la seguretat s'ha mantingut estable en el darrer any, especialment quan es fa referència als barris metropolitanos. L'estabilitat també és la situació predominant en relació a la ciutat, si bé són una mica més les persones que consideren que la seguretat del seu municipi ha empitjorat (18,8%) que no les que opinen que ha millorat (14,9%).



Conflicte i relacions de convivència

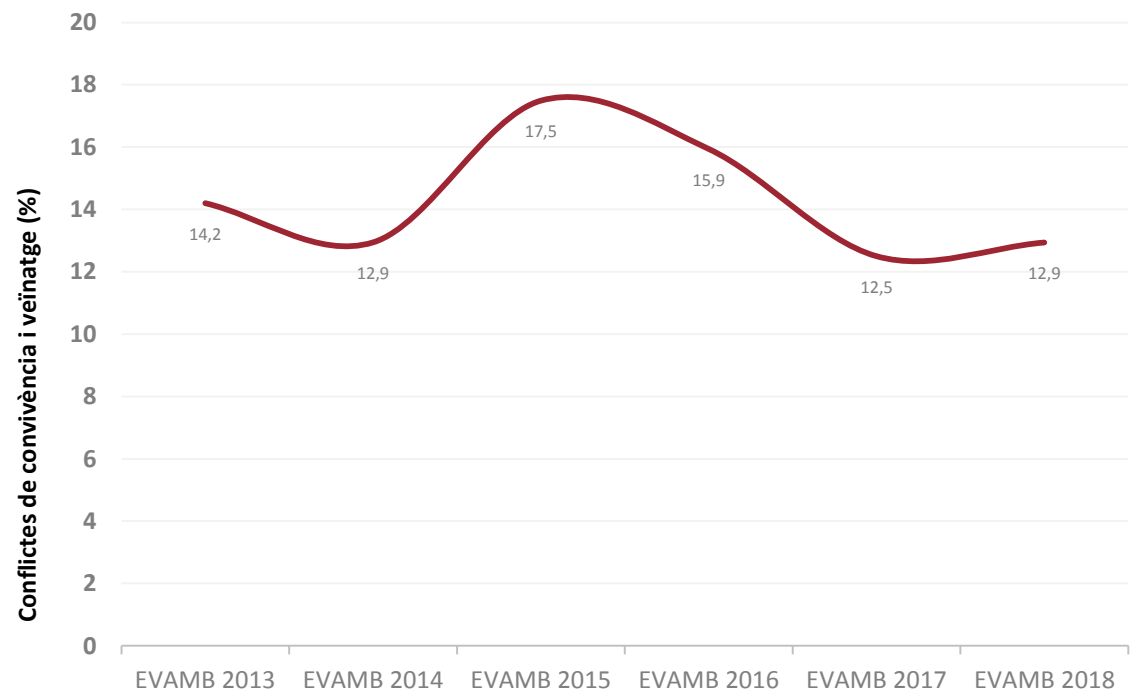
Conflictes de convivència i de veïnatge

Es demana a la població si **durant l'any 2017 ha patit algun conflicte o problema de convivència al seu barri**, ja sigui a l'escala o als espais públics.

Lleuger increment en els conflictes

El 12,9% de la població de l'AMB ha viscut una situació de conflicte al seu barri durant el darrer any, una proporció superior a la de l'any anterior.

Conflictes de convivència i veïnatge a l'AMB. EVAMB, 2013-2018



Conflictes de convivència i de veïnatge més freqüents

Les persones que han patit algun conflicte de convivència o de veïnatge especifiquen **quin ha estat aquest conflicte**.

Els conflictes de convivència es manifesten tant als espais del barri com a la pròpia escala.

Entre les situacions que desencadenen conflictes se citen especialment el soroll (a l'escala de veïns o al carrer), conflictes amb els veïns de l'escala (destrosses, impagaments, males olors,..), problemes derivats del turisme i ocupacions de pisos.

Conflictes de convivència i de veïnatge esmentats a l'AMB. EVAMB, 2018

