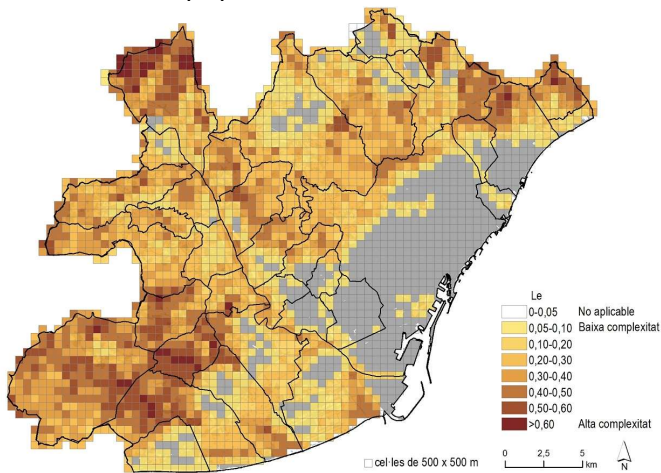


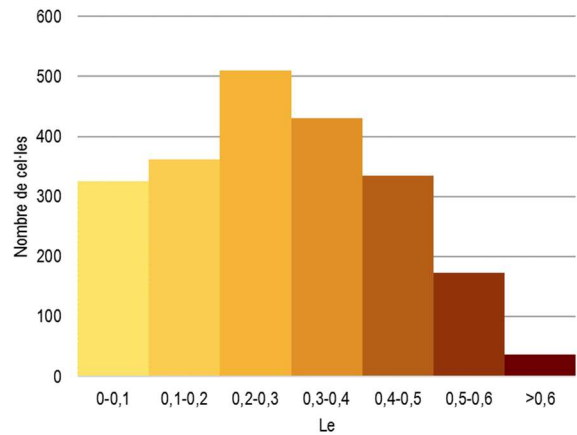
## Resultats de l'escenari actual

C1. Complexitat paisatgística

### Escenari actual (E0)



### Distribució de les cel·les

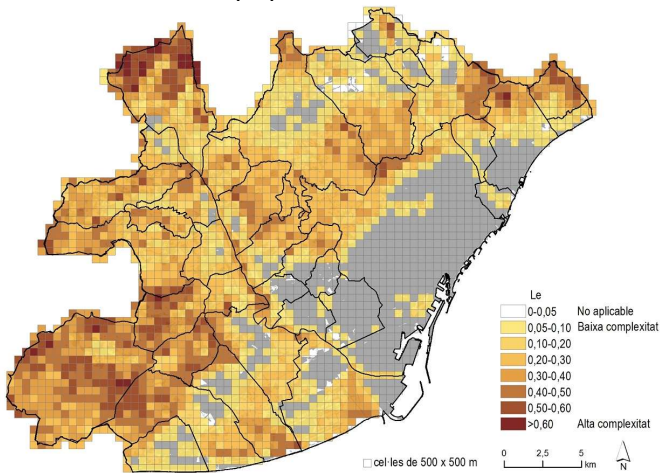


Font: Laboratori Metropolità d'Ecologia i Territori de Barcelona.

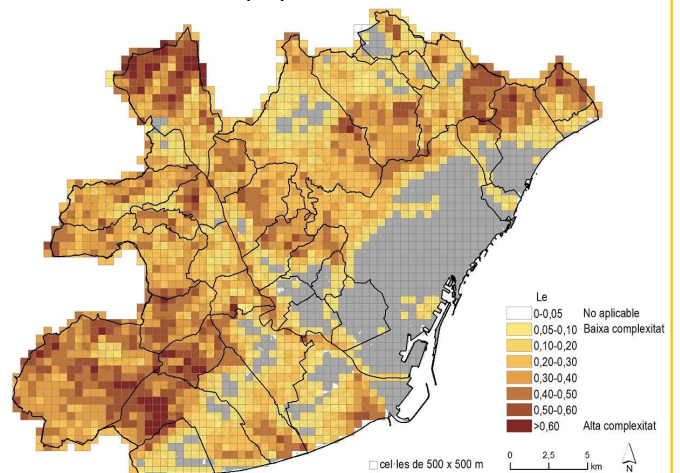
## Resultats dels escenaris de planejament

C1. Complexitat paisatgística

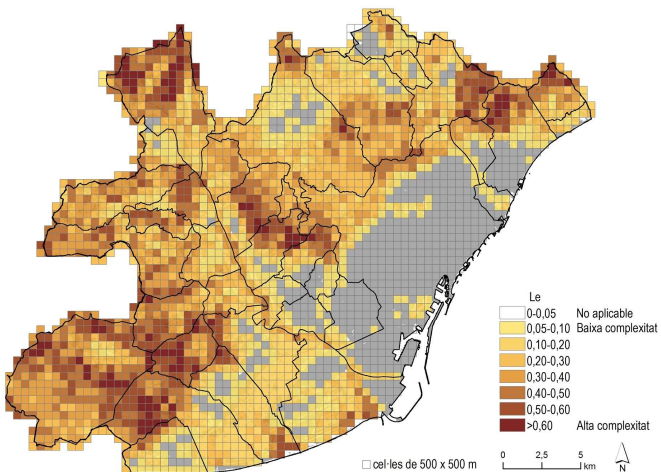
### Escenari tendencial (E1)



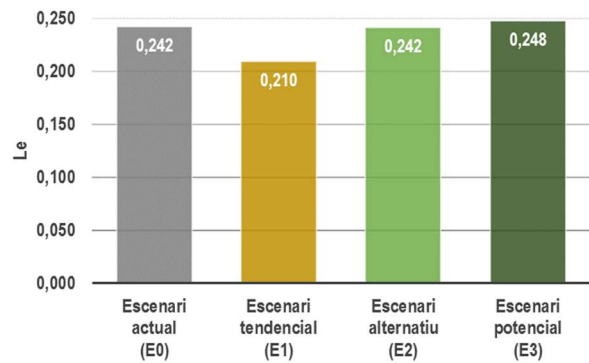
### Escenari alternatiu (E2)



### Escenari potencial (E3)



### Valor mitjà de complexitat paisatgística pels escenaris avaluats

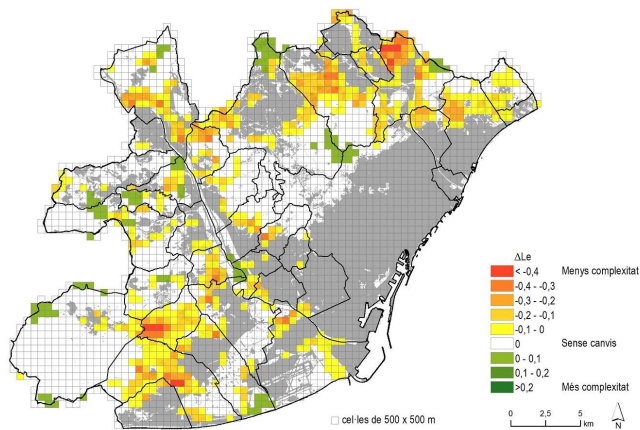


Font: Laboratori Metropolità d'Ecologia i Territori de Barcelona.

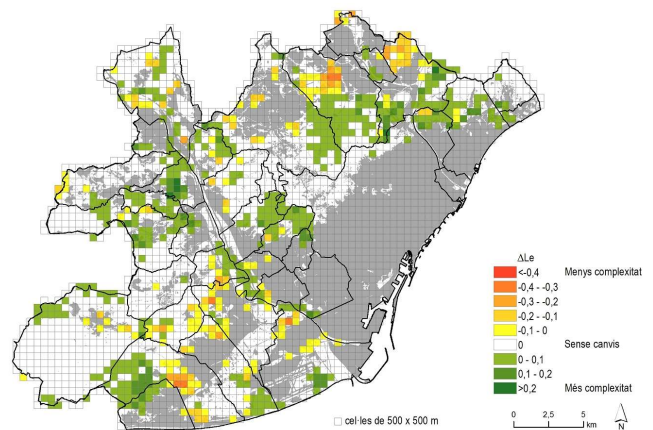
# Resultats de les diferències entre escenaris

C1. Complexitat paisatgística

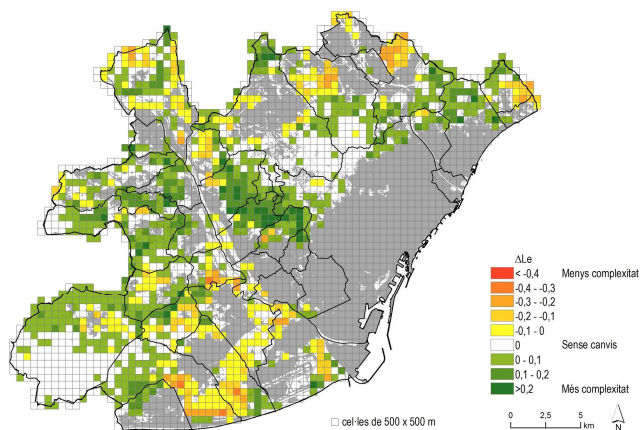
## Diferència E1 - E0



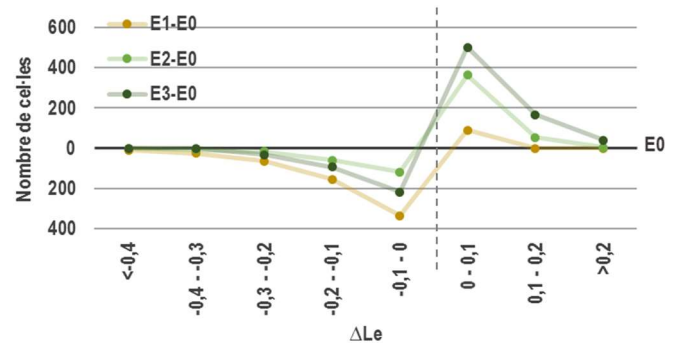
## Diferència E2 - E0



## Diferència E3 - E0



## Distribució dels valors de complexitat paisatgística en superfície (ha) respecte l'escenari E0



Font: Laboratori Metropolità d'Ecologia i Territori de Barcelona.

## Discussió

A partir de la distribució de les cel·les segons les categories de valor de la situació actual s'observa com existeix un patró de distribució normal en la complexitat paisatgística a l'àrea metropolitana però a on el valor mig es troba en un nivell relativament baix d'aquesta (0,242). Menys d'un 10% de les cel·les prenen en l'actualitat valors superiors a 0,5 punts, i aquestes zones de major complexitat paisatgística es troben sobretot en la zona proximal al Massís del Garraf però també properes a la Serralada de Marina i al nord de Castellbisbal.

Els canvis que es succeeixen amb els escenaris sí que són perceptibles en els mapes a on en l'escenari tendencial E1 hi ha una disminució de la complexitat general que fa caure la mitjana de l'àrea metropolitana en un 13% i suavitza les diferències entre les àrees de major complexitat i les de menys. L'escenari alternatiu E2 reverteix la situació i permet una recuperació del valor mig al nivell inicial així com s'observa un lleuger increment del 2,5% amb l'escenari potencial E3.

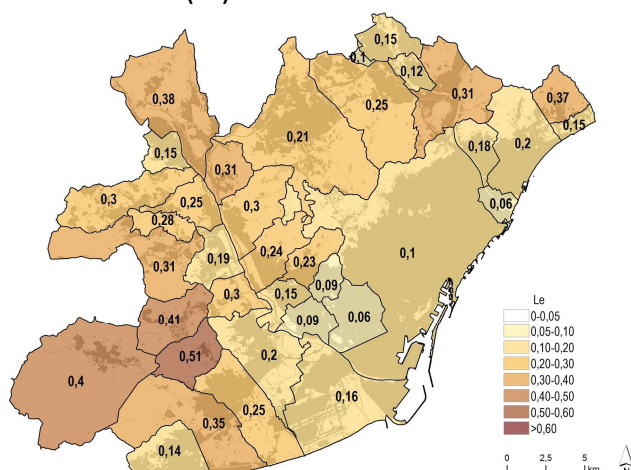
Les diferències mostren com l'escenari tendencial té 3 punts crítics d'ampli efecte a Montcada i Reixac, Sant Climent de Llobregat i Gavà l'efecte dels quals es manté entre l'escenari alternatiu E2 i el potencial E3. Tanmateix, aquest efecte es veuria compensat amb la millora de la complexitat en d'altres punts que sobretot es donarien als vessants est i oest del riu Llobregat en la seva entrada a l'àrea metropolitana i fins a l'arribada al Delta del Llobregat. Aquest efecte positiu també s'observa a municipis més allunyats de l'eix del Llobregat com Begues, però també a la franja litoral que uneix la Serralada de Collserola amb la Serralada de Marina. Tanmateix, la recuperació de la superfície cultivada l'any 1956 en l'escenari E3 suposaria també una certa homogeneïtzació de cobertes que redueix la complexitat paisatgística, com es pot observar sobretot a la zona del delta del Llobregat.

Finalment, a escala municipal destaquen 17 municipis que inicialment tenen valors per sobre de 0,3, representant un 50% de tota la superfície de l'àrea. Uns valors que només mantenen 11 municipis en l'escenari tendencial E1. Aquest escenari afecta a tots els municipis però les caigudes més rellevants són a Sant Climent de Llobregat, Montcada i Reixac i el Papiol. Per contra, una recuperació de la superfície cultivada com E2 o E3 podria millorar la situació de partida, amb especial incidència a La Palma de Cervelló, Sant Feliu de Llobregat, Pallegà, Cervelló i Sant Just Desvern.

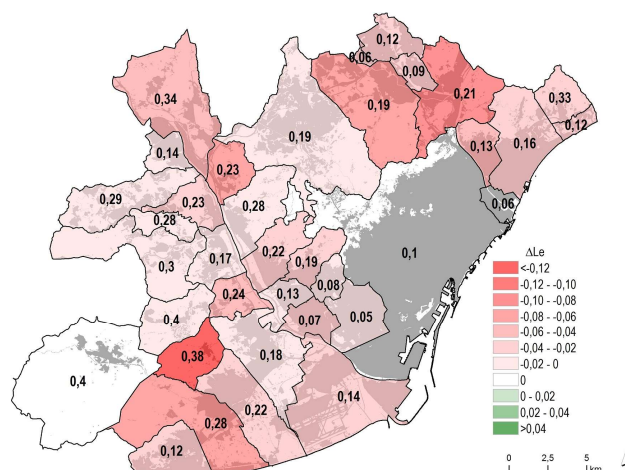
## Resultats per municipis

C1. Complexitat paisatgística

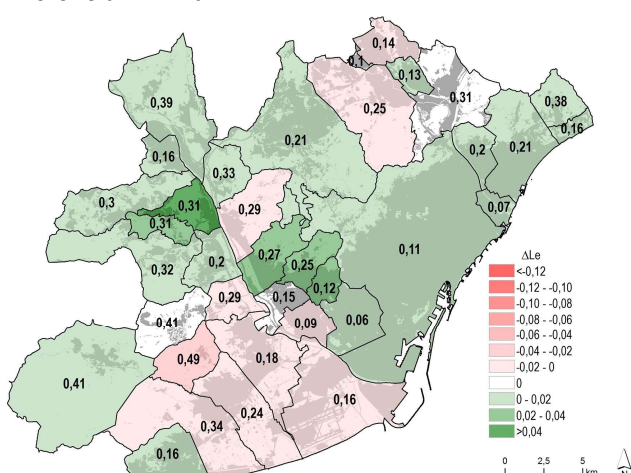
### Escenari actual (E0)



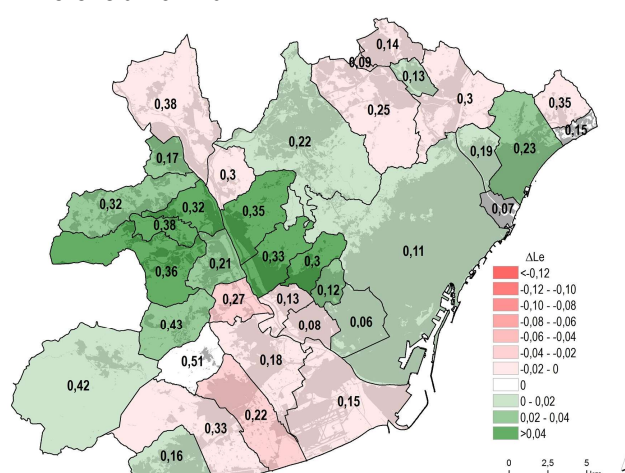
### Diferència E1 - E0



### Diferència E2 - E0



### Diferència E3 - E0



Les etiquetes mostren el valor mig d'Le als municipis per als escenaris 0 al 3.

Font: Laboratori Metropolità d'Ecologia i Territori de Barcelona.

## Conclusions

L'indicador de complexitat paisatgística mostra com a l'àrea metropolitana de Barcelona encara es poden trobar paisatges en mosaic que cal preservar i fins i tot reforçar degut a la seva contribució en el manteniment de la biodiversitat i serveis ecosistèmics associats, el què demanaria la seva delimitació i consideració en el planejament metropolità.

Entre aquestes àrees destaca la franja situada en la zona proximal al Massís del Garraf així com la del nord de Castellbisbal i una petita franja situada prop de la Serralada de Marina. Totes tres es veurien afectades per l'escenari tendencial E1, que suposaria una caiguda general de la complexitat paisatgística a l'àrea, que es reflexa en un 13% de baixada de l'indicador.

Aquest efecte generalitzat però podria ser compensat amb una recuperació de la superfície agrícola imbricada als espais oberts en forma de mosaics agro-forestals que tenen un desenvolupament potencial important sobretot a la franja oest de la Serralada de Collserola, així com a l'altra banda del riu Llobregat, a la Serra de l'Ordal. Per contra, aquells municipis a on l'increment de superfície agrícola es dona sobre zones que actualment ja tenen una part important de cultiu, especialment els del Delta del Llobregat, els nous cultius suposarien un cert efecte d'homogeneïtzació de les cobertes presents i per tant de reducció de la complexitat paisatgística. Existeix doncs un compromís entre l'augment de superfície agrícola i l'heterogeneïtat dels paisatges resultants, que cal tenir en compte a l'hora de prendre decisions sobre el planejament dels espais oberts.