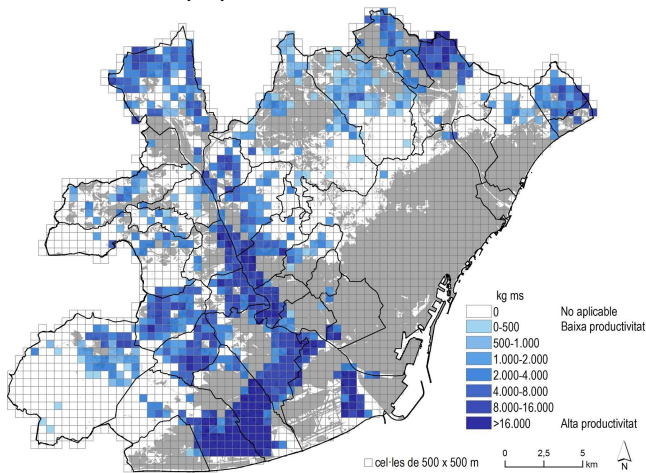


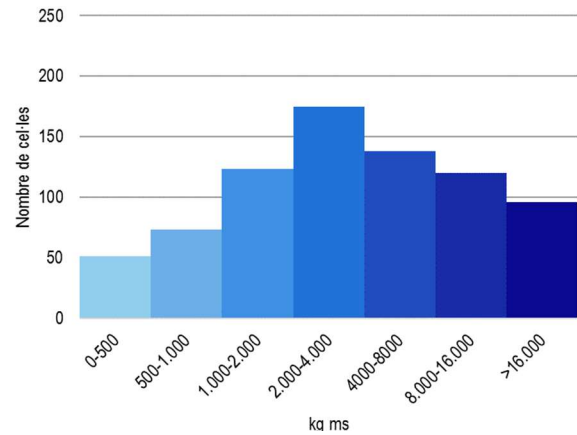
Resultats de l'escenari actual

E1C. Producció agrícola

Escenari actual (E0)



Distribució de les cel·les

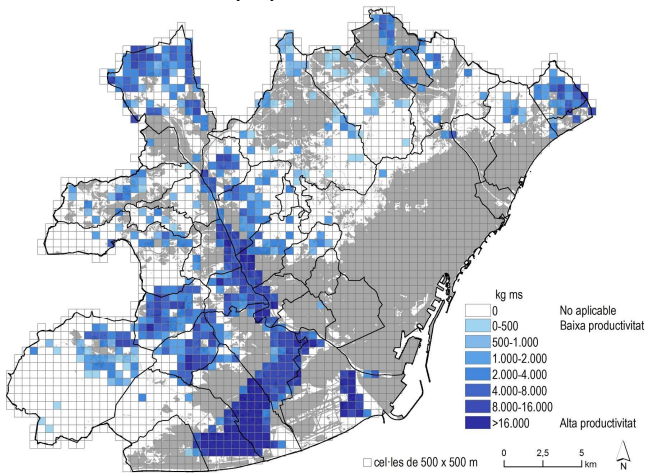


Font: Laboratori Metropolità d'Ecologia i Territori de Barcelona.

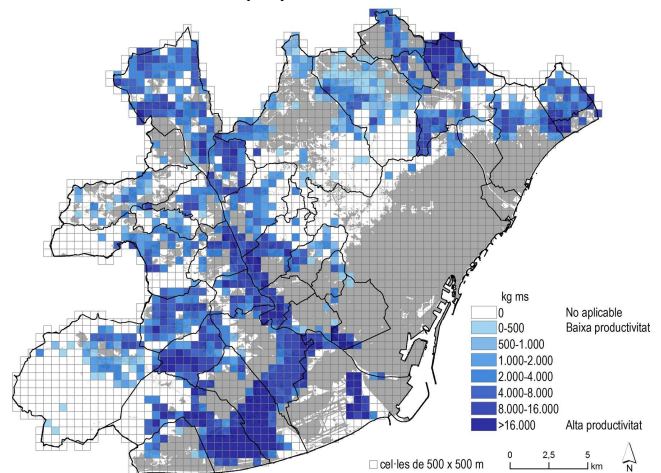
Resultats dels escenaris de planejament

E1C. Producció agrícola

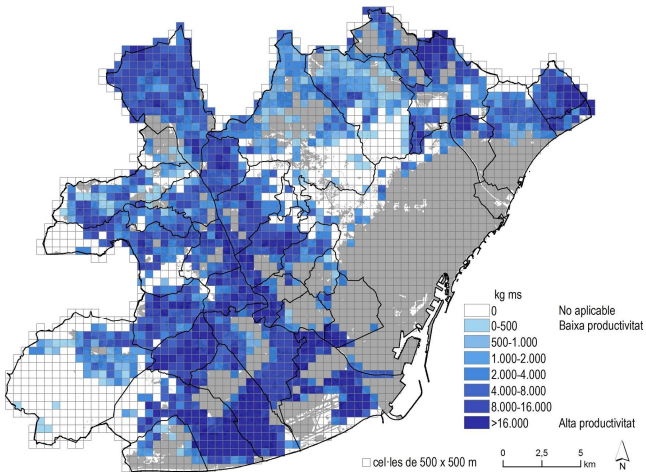
Escenari tendencial (E1)



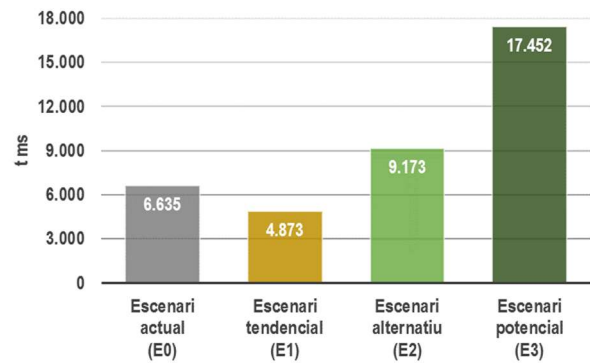
Escenari alternatiu (E2)



Escenari potencial (E3)



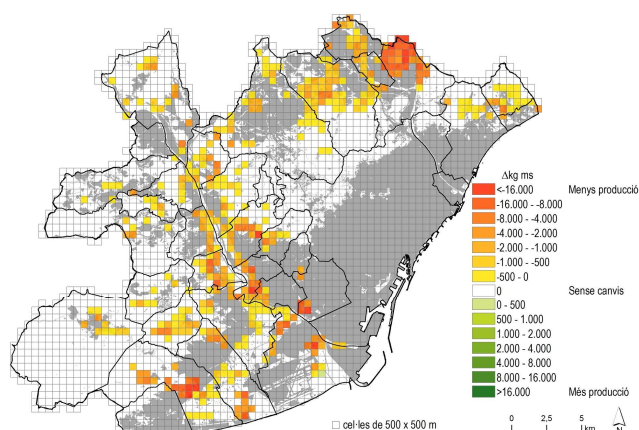
Valor total de producció agrícola pels escenaris avaluats



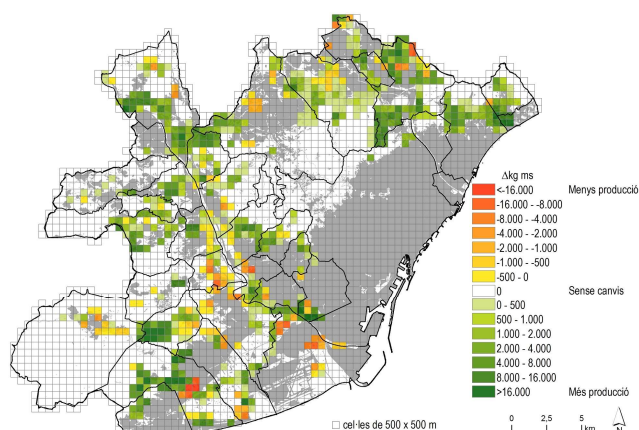
Font: Laboratori Metropolità d'Ecologia i Territori de Barcelona.

Resultats de les diferències entre escenaris

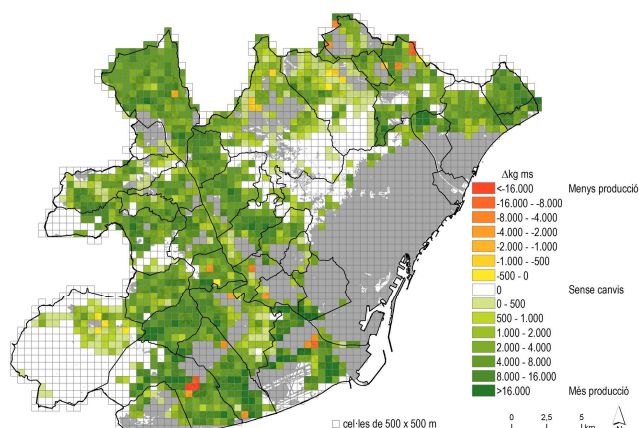
Diferència E1 - E0



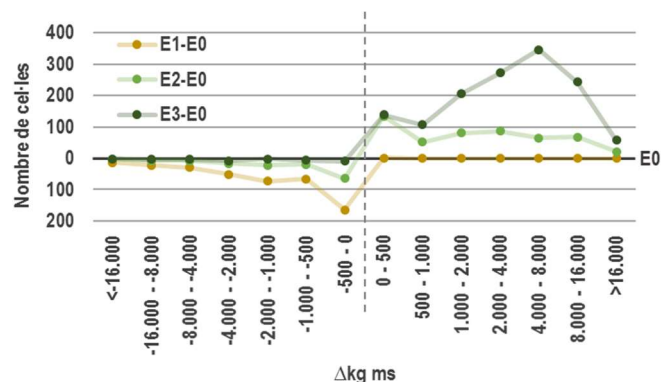
Diferència E2 - E0



Diferència E3 - E0



Distribució dels valors de producció agrícola en superfície (ha) respecte l'escenari E0



Font: Laboratori Metropolità d'Ecologia i Territori de Barcelona.

Discussió

L'escenari actual de producció agrícola indica que hi ha un repartiment de les cel·les seguint una distribució bastant normal, amb uns valors mitjans entre 2.000 i 4.000 kg de matèria seca per hectàrea. En el mapa es pot comprovar com les zones amb major producció es troben al corredor i delta del Llobregat, malgrat existeixen altres focus rellevants de producció en altres àrees relativament planes com Montcada i Reixac però sobretot també en vessants com és el cas de Sant Climent i Torrelles de Llobregat o Castellbisbal.

Òbviament, en el primer escenari, el tendencial o E1, amb la reducció de superfície agrícola hi ha una disminució de la producció total, que decau en un 18% respecte la situació inicial, malgrat el canvi es troba força repartit territorialment, a excepció de la pèrdua del focus productiu a Montcada i Reixac i Cerdanyola. En canvi, l'augment posterior en els següents escenaris sí que s'observa amb força en els mapes dels resultats per cel·les dels escenaris, i a on hi ha un important increment de la producció agrícola d'un 32 i de fins a un 163% per als escenaris alternatiu E2 i potencial E3 respectivament.

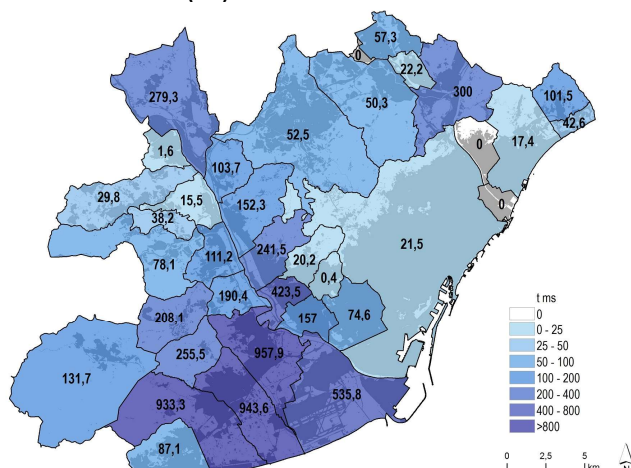
Si observem els mapes de diferències es pot comprovar com l'efecte de l'escenari tendencial E1 és estrictament negatiu per a la producció agrícola a on, més enllà dels focus ja anomenats, hi ha una caiguda rellevant de la producció en tot el corredor i Delta del Llobregat. Aquestes pèrdues es redueixen molt en els escenaris E2 i E3, revertint la tendència i augmentant molt la capacitat productiva sobretot en zones de vessant i de forma molt distribuïda en els espais oberts, a excepció de la zona més proximal al Massís del Garraf a Begues i una part central de la Serralada de Collserola.

A escala municipal, la contribució de Sant Boi de Llobregat, Viladecans, Gavà i el Prat de Llobregat, que ocupen tant sols el 17% de la superfície total, és d'un 51% de tota la producció. En l'escenari tendencial, Montcada i Reixac, que també és un dels principals aportadors de producció actuals, quedaria reduïda fins a tant sols el 9% de l'actual. En canvi, per a l'escenari E3, si bé són els mateixos municipis els que augmentarien una gran part de la producció, destaca especialment l'augment productiu de municipis com Castellbisbal, Montcada i Reixac i en general tots els municipis de l'eix del Llobregat.

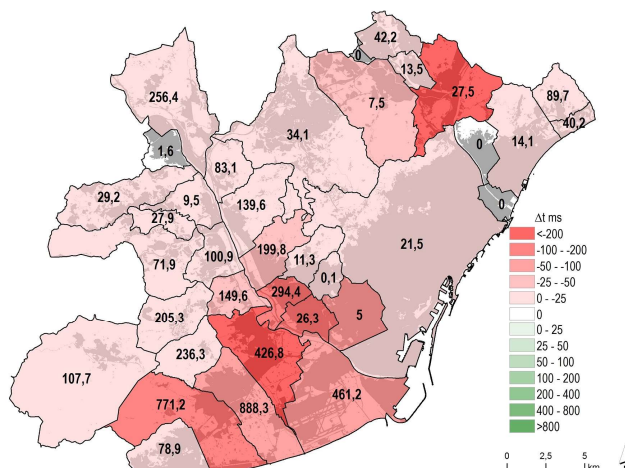
Resultats per municipis

E1C. Producció agrícola

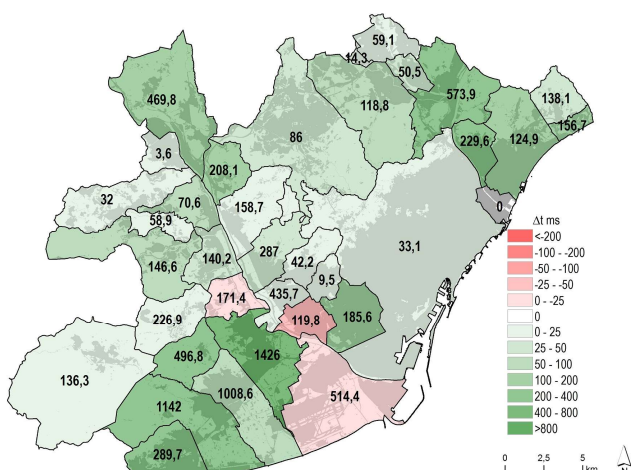
Escenari actual (E0)



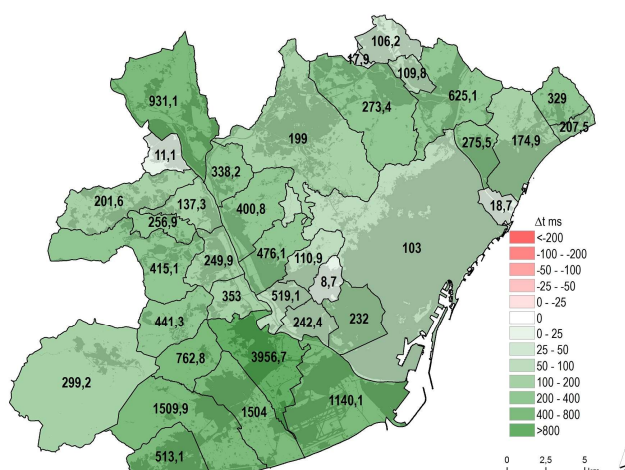
Diferència E1 - E0



Diferència E2 - E0



Diferència E3 - E0



Les etiquetes mostren el valor total de producció agrícola als municipis per als escenaris 0 al 3.

Font: Laboratori Metropolità d'Ecologia i Territori de Barcelona.

Conclusions

Dins del nou paradigma de la planificació territorial les funcions d'aprovisionament d'aliments són una de les múltiples contribucions dels espais oberts al conjunt del sistema metropolità. Malgrat la disminució de l'activitat agrícola a la metròpoli, aquestes funcions no deixen de ser rellevants. En total, a l'àrea metropolitana de Barcelona es produeixen unes 6.630 t de productes agrícoles calculats en termes de matèria seca. Això suposa poc més del 2% de les necessitats d'aliments a la metròpoli. Destaca que es produeixen més d'un 10% de les necessitats de verdura fresca, i es supera l'1% d'auto-abastament en la fruita i el vi. És clar que la funció d'aprovisionament no podrà ser satisfeta a nivell intern, tampoc amb els escenaris més ambiciosos com seria l'escenari potencial E3. Tanmateix, prioritzar aquells cultius i activitats agràries (a l'àrea però també a la regió metropolitana) que, més enllà de servir d'aliment, maximitzen altres funcions i serveis dels espais oberts en el sistema metropolità seria doncs clau per a posar-los en valor.

L'escenari tendencial suposaria una caiguda del 27% de la producció agrícola a l'àrea metropolitana de Barcelona, dificultant encara més una interacció equilibrada entre els fluxos biofísics necessaris a la metròpoli i la contribució dels espais oberts per cobrir aquesta necessitat. En canvi, escenaris de recuperació agrícola com l'escenari alternatiu o el potencial, podrien inclús augmentar en més d'un 163% la producció total, amb alguns increments sobre les àrees ja especialitzades però sobretot recuperant certa agricultura de vessant que reforçaria els mosaics agro-forestals a l'àrea, amb tot el seu valor pels serveis ecosistèmics associats amb els que poden contribuir.