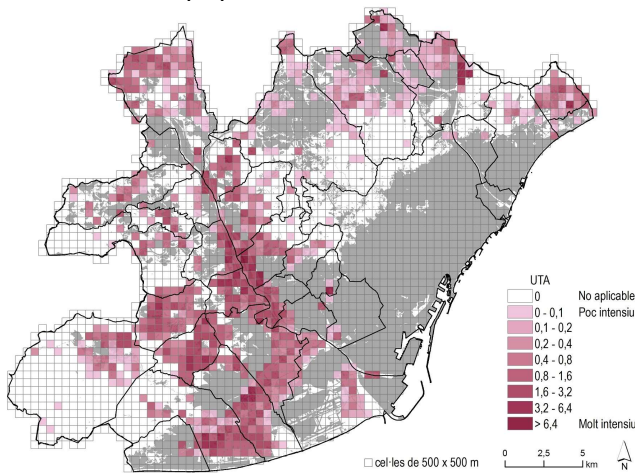


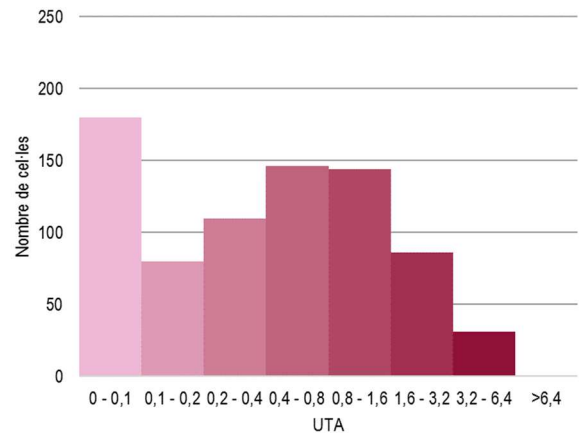
## Resultats de l'escenari actual

F1. Llocs de treball

### Escenari actual (E0)



### Distribució de les cel·les

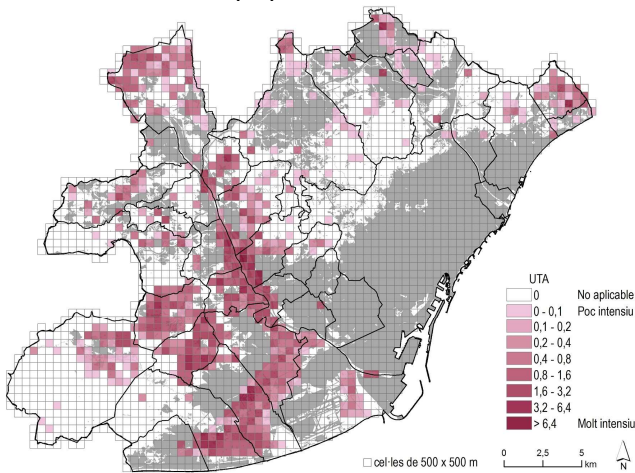


Font: Laboratori Metropolità d'Ecologia i Territori de Barcelona.

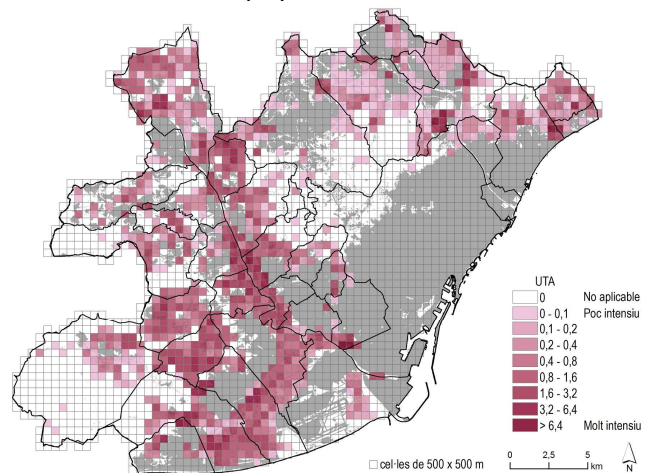
## Resultats dels escenaris de planejament

F1. Llocs de treball

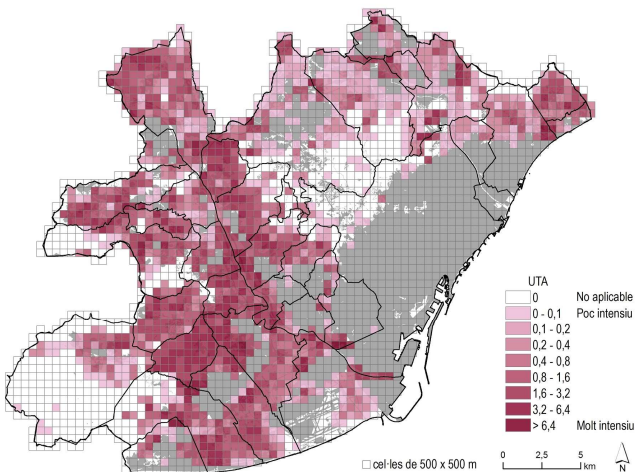
### Escenari tendencial (E1)



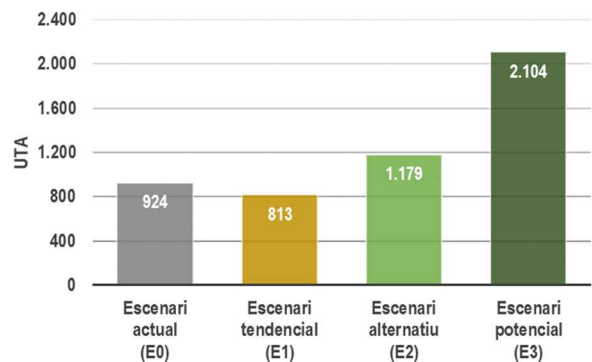
### Escenari alternatiu (E2)



### Escenari potencial (E3)



### Llocs treball totals agraris associats (UTA) pels escenaris avaluats

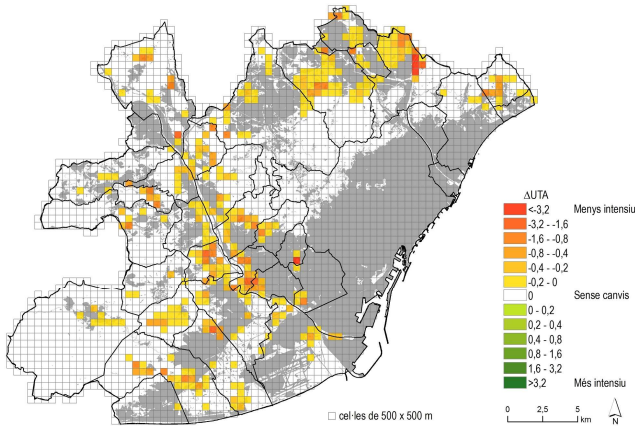


Font: Laboratori Metropolità d'Ecologia i Territori de Barcelona.

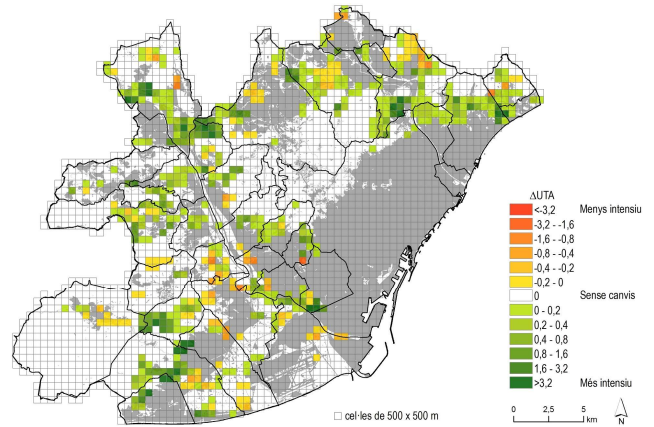
# Resultats de les diferències entre escenaris

F1. Llocs de treball

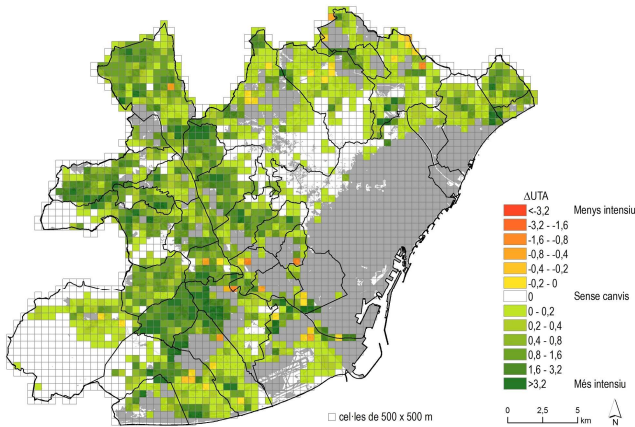
## Diferència E1 - E0



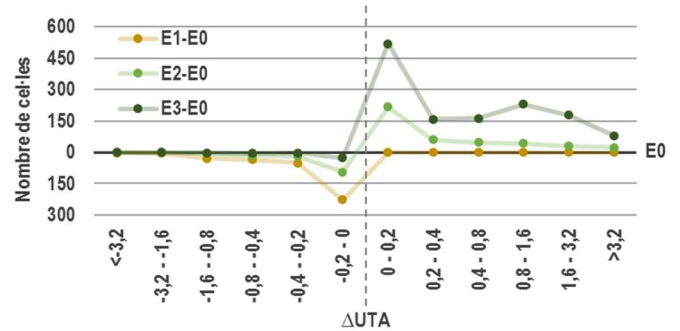
## Diferència E2 - E0



## Diferència E3 - E0



## Distribució dels llocs de treball agrícoles en superfície (ha) respecte l'escenari E0



Font: Laboratori Metropolità d'Ecologia i Territori de Barcelona.

## Discussió

La situació de partida en quant a la distribució dels llocs de treball (estimats en UTA) del model actual d'agricultura mostra com les zones més intensives en treball són clarament les concentrades al Delta del Llobregat, però no és gens menyspreable el paper que Sant Climent i Torrelles de Llobregat juguen gràcies a la presència de cultius llenyosos fructícoles, així com també passa amb Castellbisbal. Malgrat existeix una superfície significativa de cultius poc intensius en treball, la mitjana per cel·la és de 0,9 UTAs.

Els canvis en l'escenari tendencial mostren la caiguda potencial de llocs de treball en les activitats agràries sobre un 12% respecte la situació actual (incloent-hi la ramaderia i la silvicultura). En canvi, malgrat s'observa un fort increment del 28 i fins al 127% del treball total requerit en els escenaris alternatiu E2 i potencial E3 respectivament, aquests increments estan per sota del 41 i 143% d'augment de la superfície de conreu entre l'escenari E0 i aquests.

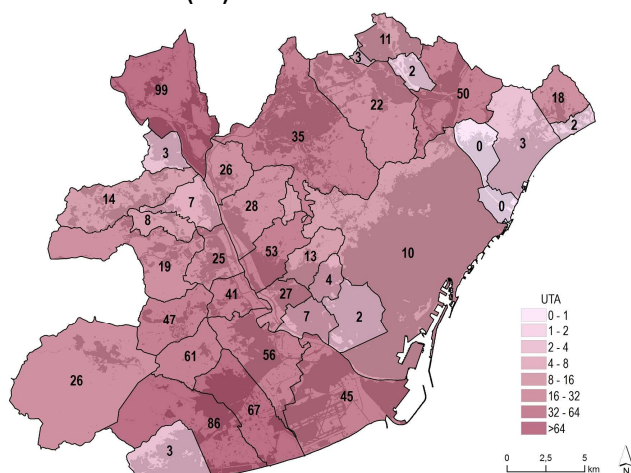
Si s'observen doncs les diferències entre escenaris a nivell de cel·la, es pot veure com la major part d'increments de la superfície agrícola és en aquelles categories d'intensitat de treball més baixes, amb l'excepció de municipis com Sant Climent i Sant Boi de Llobregat sobretot. El mateix efecte s'observa però en l'escenari tendencial E1 respecte la situació actual, i és que malgrat disminueixi la superfície agrícola en un 22%, els canvis sobre la quantitat total de treball és d'un 12%.

Agregant els resultats a escala municipal, destaca el municipi de Castellbisbal. En aquest però, el 53% del treball estimat actual radica en la ramaderia, i no l'agricultura. Malgrat això, s'observa com continuaria essent el municipi amb una major contribució de tota l'àrea metropolitana, ascendint fins als 211 llocs de treball incrementant la seva superfície agrícola. De l'escenari tendencial destaquen els impactes negatius sobre Montcada i Reixac però també a Gavà i de forma menys pronunciada a tots els municipis de l'àrea. Les millores potencials de l'escenari alternatiu E2 es concentren inicialment als municipis del quadrant sud-oest del Delta i a la franja superior entre Castellbisbal i Badalona. I finalment es pot veure com tots els municipis sense excepció podrien millorar l'oferta de treball agrari en un escenari com el potencial E3.

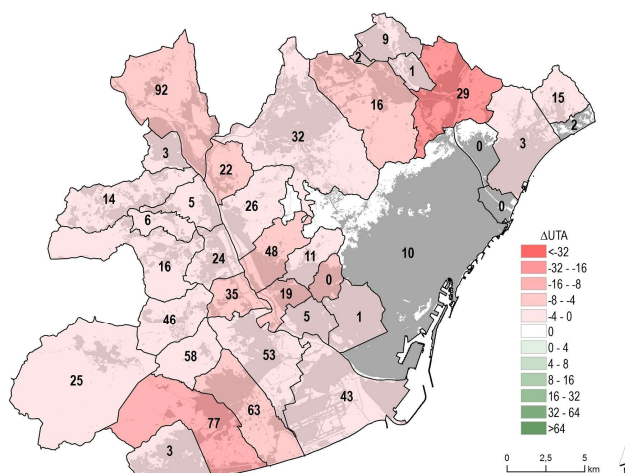
## Resultats per municipis

F1. Llocs de treball

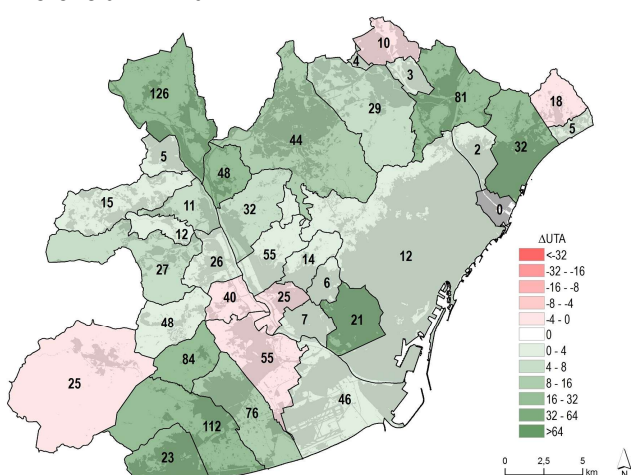
### Escenari actual (E0)



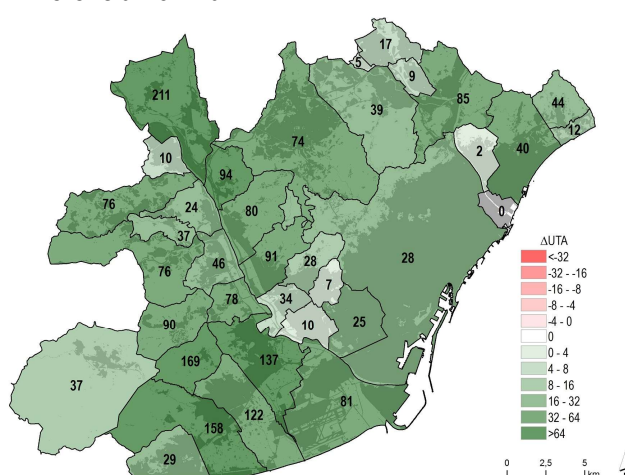
### Diferència E1 - E0



### Diferència E2 - E0



### Diferència E3 - E0



Les etiquetes mostren el valor total de llocs de treball agrari als municipis per als escenaris 0 al 3.

Font: Laboratori Metropolità d'Ecologia i Territori de Barcelona.

## Conclusions

En l'actualitat es calcula que l'activitat agrària genera poc més de 900 llocs de treballs complets (UTA), els quals estan tots lligats al territori però a on especialment l'agricultura (el 70% d'aquests llocs de treball) té un potencial important de desenvolupament. Així com l'efecte de l'escenari tendencial seria el de reduir en un 12% els requeriments totals, s'observa com una expansió de l'agricultura seria segurament positiva en termes de lloc de treball, els quals però no creixerien tant com ho hauria de fer la superfície. Això és perquè les àrees de major intensitat de cultiu ja es troben actives o bé han estat construïdes. A la vegada, les possibles limitacions a l'accés a recursos hídrics pot fer que sigui estratègic desenvolupar noves superfícies de secà.

Tot plegat podria arribar permetre uns increments del 28 al 127% de l'activitat agrària gràcies a l'augment de superfície agrícola. A això però caldria sumar-hi el potencial benefici d'augmentar l'activitat silvícola en determinades zones, reduint així l'acumulació de biomassa i el risc d'incendis i permetent un cert aprovisionament de combustibles en un sector que es troba a l'alça. El canvi substancial però vindria per una revisió del model d'activitat agrària, recuperant una ramaderia extensiva i unes activitats agrícoles amb caràcter ecològic o agroecològic, les quals són molt menys intensives en la incorporació de productes de l'exterior i més intensives en treball.