



INSTITUT D'ESTUDIS REGIONALS I METROPOLITANS DE BARCELONA

Elements clau de Memòria 2016-2019

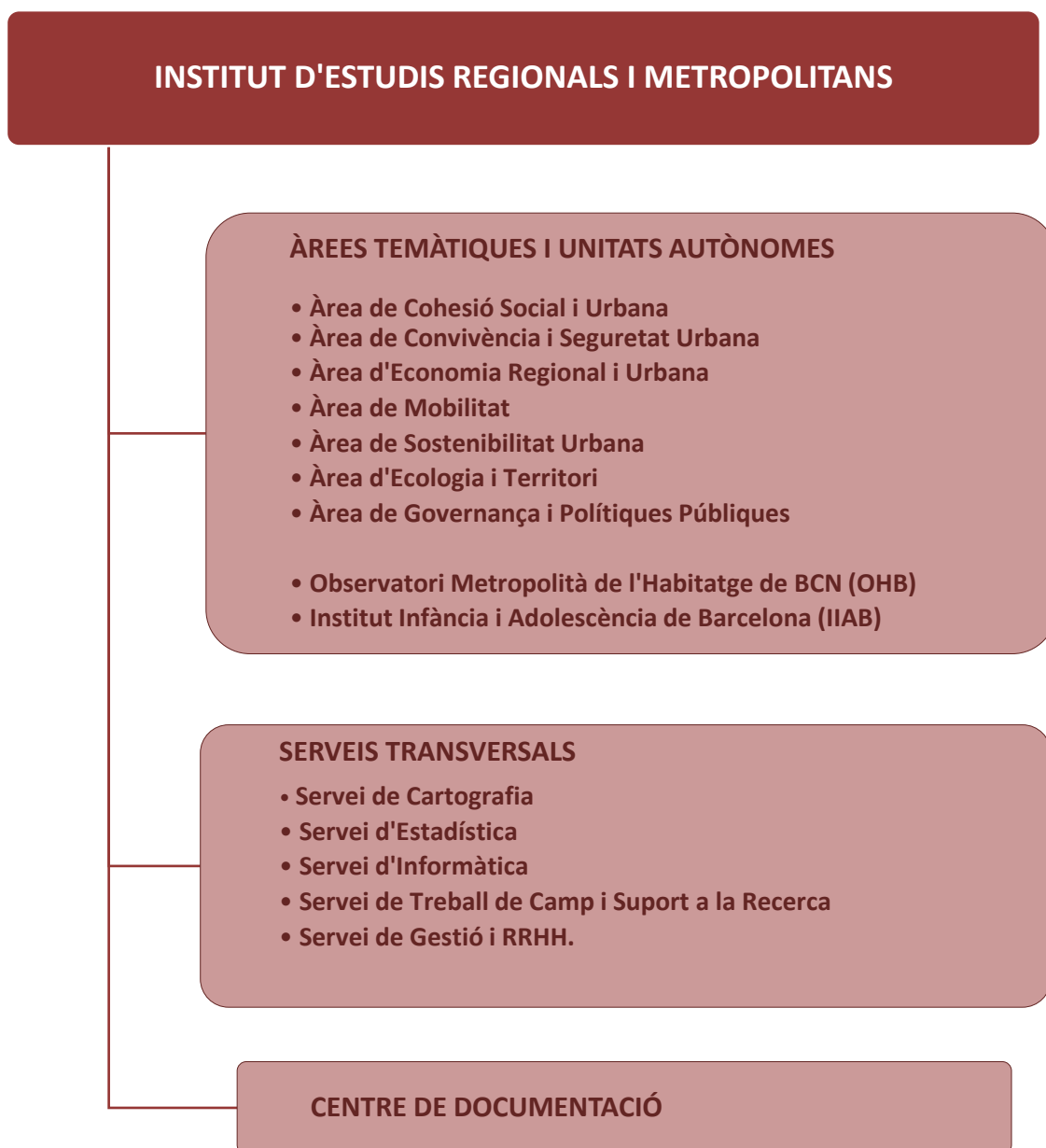
L'IERMB té com a objectiu principal desenvolupar activitats de recerca, formació, transferència i cocreació ciutadana de coneixement vinculades a les dinàmiques socials, habitacionals, ecològiques, econòmiques i territorials de l'àrea i de la regió metropolitana de Barcelona, així com a la interacció d'aquestes amb el conjunt de Catalunya i de l'àmbit europeu. L'activitat de l'IERMB s'orienta també a millorar i impulsar la innovació en les polítiques públiques i les pràctiques col·lectives, per avançar cap a un model sostenible, inclusiu i de prosperitat compartida. Al'IERMB generem i compartim coneixement en xarxa per al progrés d'una metròpoli creativa, policèntrica i resiliència, que avança cap a la justícia socioespacial, la transició ecològica i la governança democràtica i participativa.

1. L'organització i l'equip de l'IERMB

L'IERMB, entre 2016 i 2019, ha anat articulant un equip humà en procés de creixement a partir d'uns criteris organitzatius àgils i flexibles, amb capacitat d'adaptació a les demandes d'un entorn social i institucional molt dinàmic. L'Institut vertebrava avui la seva activitat a partir de:

- a) **Set àrees temàtiques de recerca**
Cohesió social i urbana. Convivència i seguretat urbana. Economia regional i urbana. Mobilitat. Sostenibilitat urbana. Ecologia i territori. Governança i polítiques públiques.
- b) **Dues unitats autònomes**
Observatori Metropolità de l'Habitatge. Institut Infància i Adolescència de Barcelona.
- c) **Cinc serveis transversals**
Cartografia. Estadística. Informàtica. Treball de camp. Gestió i recursos humans.

L'Institut disposa també d'un Centre de Documentació.



**1. Un ampli espai compartit de coneixement i recerca:
l'OHB i l'Institut Infància i Adolescència en el marc de l'IERMB.**

Al llarg dels últims anys l'IERMB ha fet una aposta per guanyar escala com a espai de recerca, i ubicar-se en la xarxa dels principals centres de recerca urbana europea. Aquesta aposta s'ha materialitzat en la suma de projectes amb l'OHB (Observatori Metropolità de l'Habitatge de Barcelona) i l'IIAB (Institut Infància i Adolescència de Barcelona). Amb dos objectius clau:

- a) crear sinèrgies i articulacions entre equips i projectes.
- b) millorar la capacitat de produir un coneixement útil i compromès amb l'entorn institucional i ciutadà, de suport a les polítiques públiques i a les pràctiques socials i d'habitatge.

En aquest sentit, el gener del 2018 es va aprovar la integració de l'OHB, i el gener del 2019 s'ha formalitzat la de l'Institut Infància i Adolescència, en el marc de l'IERMB. Val a destacar que tant l'OHB com l'IIAB tenen espais propis de governança amb presència de les diferents administracions i universitats, fet que reforça l'aposta de col.laboració interinstitucional que sempre ha acompanyat al projecte de l'IERMB.



2. Una sòlida infraestructura de coneixement metropolitana.

L'IERMB té una llarga trajectòria en la creació de fonts de dades i informació metropolitana de base. Al llarg del període 2016-2019, aquest llegat no només s'ha consolidat, sinó que *ha aprofundit i ampliat els seus instruments de coneixement*.

Els sistemes d'informació transversals

A) El Sistema d'Indicadors Metropolitans de Barcelona (SIMBA)

El SIMBA és una plataforma integral *on line* formada per més d'un miler d'indicadors metropolitans (amb sèries històriques i múltiples escales territorials) que s'actualitza de forma permanent, i és alimentada per les operacions estadístiques disponibles (de l'IERMB i externes). Es desplega en 8 àrees de coneixement, 53 àmbits i 133 camps temàtics.

B) La base cartogràfica d'equipaments de l'àrea metropolitana de Barcelona.

Entre 2016 i 2018 s'ha completat la base georeferenciada del conjunt dels equipaments metropolitans. S'ha realitzat la digitalització gràfica exhaustiva dels equipaments, així com de les reserves de sòl que s'hi destinen a cadascun dels 36 municipis metropolitans. La base incorpora també informació detallada de la tipologia, els serveis i la població de referència. Disposa a més d'una eina metodològica per a l'actualització estable de la base.

Els sistemes d'informació temàtics

C) Els sistemes d'informació metropolitana en el camp socioespacial i econòmic

Històricament, l'IERMB havia impulsat dos instruments a escala metropolitana: la clàssica enquesta quinquenal de condicions de vida (ECVHP) i l'annual de victimització (EVAMB). I una eina anual d'àmbit català, en una xarxa internacional: el Global Entrepreneurship Monitor (GEM) sobre la capacitat econòmica emprenedora.

- Entre 2016 i 2019 s'han produït *sis innovacions rellevants*: 1) l'actualització de l'enquesta de condicions de vida (ECV); 2) la posada en marxa de noves operacions: l'enquesta de cohesió urbana (ECURB) i l'enquesta de relacions veïnals i convivència (ECAMB); 3) el sistema d'informació sobre espais urbans i usos socials; 4) els sistemes d'informació sobre actualitat (Flaix Econòmic) i innovació econòmica; 5) el sistema d'indicadors de l'OHB amb l'eina de visualització on line; 6) l'informe "Dades clau d'infància i adolescència" en el marc de l'Observatori 0-17 BCN.

D) Els sistemes d'informació metropolitana en els camps de la mobilitat i l'ecologia

En aquest àmbit, l'IERMB havia focalitzat històricament el seu treball en la mobilitat: l'enquesta de mobilitat en dia feiner (EMEF) i informes de conjuntura.

- Entre 2016 i 2019 s'han produït *tres innovacions rellevants*. 1) la creació del Laboratori Metropolità d'Ecologia i Territori (LET) espai col.laboratiu (IERMB-CREAF) que desenvolupa un sistema propi d'indicadors; 2) l'enquesta de recollida selectiva (en fase pilot); 3) la ubicació, en el marc de l'IERMB, de les dues enquestes relatives als grans espais públics de la metròpoli: el sistema de platges i la xarxa de parcs.



3. Conèixer per transformar: una recerca vinculada a les polítiques públiques i a les pràctiques col.lectives

El programa de recerca aplicada de l'IERMB, entre 2016 i 2019, ha tingut com a finalitat clau la millora de la connexió amb els plans i les polítiques públiques metropolitanes i municipals, esdevenir una recerca rigorosa i alhora socialment útil i rellevant, compromesa amb el territori i amb el seu entorn institucional.

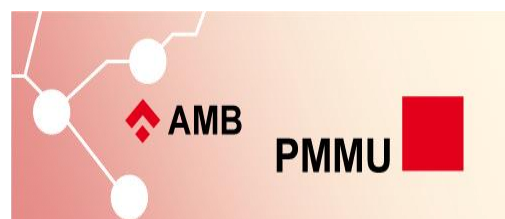
S'ha estructurat a partir d'instruments diversos. Els principals han estat: **1)** el contracte programa IERMB-AMB: al voltant de 30 projectes anuals en 13 línies de recerca; **2)** el contracte programa IERMB-Ajuntament de Barcelona: projectes en matèria d'acció social, educació i innovació (B-Mincome); **3)** el pla de suport als ajuntaments metropolitans; **4)** el conveni amb el Consorci del Besòs: diagnosi, propostes i desplegament d'accions al territori Besòs.

PLANS METROPOLITANS (els més rellevants)

- **Pla Director Urbanístic Metropolità (PDU)**
 - Estructura social i forma urbana
 - Barris metropolitans i índex de vulnerabilitat urbana
 - El tractament de la mobilitat en el planejament urbanístic metropolità
 - Model socioecològic de planejament dels espais oberts
- **Pla Metropolità de Mobilitat Urbana (PMMU)**
 - Diagnosi, objectius i línies estratègiques
 - Document inicial estratègic
 - Estudi ambiental estratègic
 - Treballs de suport a l'elaboració participativa de les Propostes del Pla
- **Agenda Besòs**
 - Estudis de Diagnosi del Territori Besòs. Atlas cartogràfic.
 - Agenda Besòs
 - Creació del Pol de Cooperació Econòmica del Besòs
 - Pla integral d'actuació per a persones en situació d'alta vulnerabilitat residencial

POLÍTiques MUNICIPALS I METROPOLITANES (alguns exemples)

- La distribució socioespacial de la vulnerabilitat hídrica i energètica a la metròpoli
- Desigualtats socials i bases d'una política metropolitana de garantia de rendes
- L'estratègia de canvi demogràfic i envelliment de Barcelona
- El Pla Local de Prevenció i Seguretat de Barcelona
- L'estudi comparatiu de la regulació pública de lloguers (OHB)
- El Pla del Joc a l'Espai Públic (Institut Infància)



4. Un espai de formació: el màster Metròpoli en estudis urbans i metropolitans

L'IERMB havia desenvolupat, en una primera etapa, estudis de postgrau. La dimensió formativa de l'Institut havia quedat però abandonada durant molts anys. Des del 2017-2018, l'IERMB recupera el seu caràcter d'espai d'educació superior: ho fa per mitjà de la posada en marxa del Màster Metròpoli.

El *Màster Metròpoli* en estudis urbans i metropolitans ofereix un nou enfocament de les dinàmiques territorials i de les polítiques públiques, permetent incorporar marcs conceptuals i instruments per entendre la realitat metropolitana de manera transversal. Combina perspectiva global (36 crèdits); amb especialització (itineraris de 24 crèdits): un itinerari d'*Anàlisi*, (eines per a la recerca) i un itinerari de *Governança* (eines per a la Gestió).

El màster Metròpoli es va posar en marxa el curs 2017-2018 i està desenvolupant ara la tercera edició 2019-2020. Hi han participat a la vora de 50 estudiants de perfils, formacions i procedències territorials diverses (administracions i universitats catalanes, espanyoles i llatinoamericanes). Dóna lloc a un títol de màster propi de la UAB. I es troba ara en procés de sol.licitud de l'acreditació com a màster oficial.

L'IERMB ha posat en marxa també, juntament amb l'IGOP (Institut de Govern i Polítiques Públiques de la UAB) el curs on line i d'accés gratuït "Ciudades en crisis y nuevas políticas urbanas", a través de la plataforma MOOC (Massive Open On-line Courses). L'han cursat ja més de 2.000 participants.

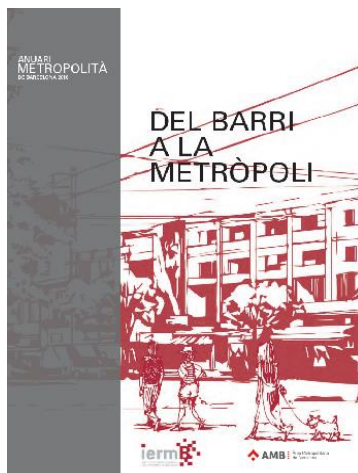


5. Espais de difusió i transferència de coneixement: publicacions, debat, documentació.

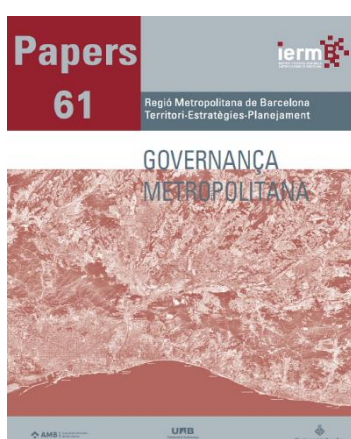
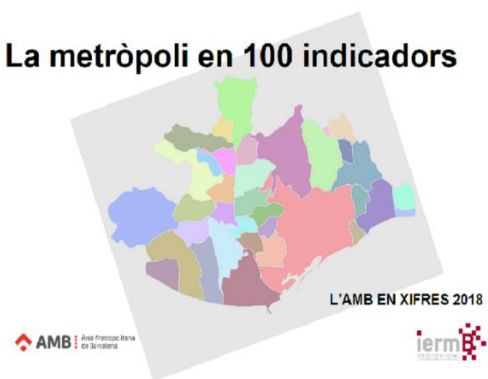
Hem enfortit l'aposta per la difusió i la transferència social de la nostra recerca. El compromís de l'IERMB passa per l'obertura i la plena accessibilitat de tots els resultats del treball que realitzem. L'estratègia s'articula per mitjà de quatre elements principals:

- Portal web, xarxes socials i Butlletí Digital IERMB (bimensual) (15 butlletins 2017-2019)
- Les publicacions estables de l'Institut: Revista Papers, Anuari Metropolità i AMB en Xifres
- L'Espai Metròpoli: presentacions, tallers, seminaris i debats (20 sessions 2016-2019)
- El Servei de Documentació: biblioteca, butlletí trimestral i Repositori de Recursos Digitals.

<p>Anuari Metropolità</p> <ul style="list-style-type: none"> - Repensar la metròpoli (2017) - El dret a la metròpoli (2018) - Del barri a la metròpoli (2019) <p>L'AMB en Xifres</p> <ul style="list-style-type: none"> - La metròpoli en 100 indicadors (2017) - La metròpoli en 100 indicadors (2018) - La metròpoli en 100 indicadors (2019) 	<p>Revista Papers</p> <ul style="list-style-type: none"> - 58. Megaregions i desenvolupament sostenible - 59. Nous reptes de la mobilitat quotidiana - 60. Gentrificació i dret a la ciutat - 61. Governança metropolitana - 62. Turisme, metròpoli i territori
---	---



La metròpoli en 100 indicadors



6. Coproduir coneixement: una recerca col.laborativa i en xarxa

En el conjunt de l'activitat de l'Institut, entre els anys 2016 i 2019, ha anat creixent la coproducció de coneixement a través del treball col.laboratiu i en xarxa. L'articulació d'acords generadors de projectes, processos i equips conjunts, entre diferents centres i agents, és avui una aposta de caràcter estratègic. A l'Institut l'hem posada en pràctica per mitjà de:

- Acords de col.laboració i xarxes internacionals de centres de recerca**
Instituto del Conurbano (Buenos Aires), Red de Gobernanza Metropolitana (Mèxic)...
- Projectes europeus i estatals de recerca bàsica**
ScoreWater, Biolandscapes, Moviurbes, Polítiques de petita infància, Efecte Barri, REPOLURB...
- Recerca cooperativa de proximitat**
UAB, IGOP, CREAM, CED, PEMB, Gabinet de Programació (AjBCN), Barcelona Regional, Càtedra PEL (UPF-BCN Activa), CIDOB (Ciutats Globals), Fundació Pi Sunyer, Ciutat Invisible, Observatori DESC.

BIENNAL
[CIUTAT i CIENCIA]



JORNADA CIÈNCIES SOCIALS I CIUTAT.
CONEXIEMENT, COMPROMÍS I TRANSFORMACIÓ URBANA

La jornada tindrà per objectiu reflexionar i debatre sobre el paper de les ciències socials en el coneixement, la transformació i la gestió de la ciutat contemporània.

En el marc de tres tallers temàtics i un diàleg final, s'abordan, des de perspectives diverses, quatre punts cabdals: els instruments de coneixement i mesura de la realitat; l'accessibilitat, la gestió i la difusió de les dades; els instruments d'interpretació i anàlisi; i la connexió entre la interpretació de la realitat urbana i la seva transformació.

De 10 a 11:45h **Taller 1. Ciutat i dinàmiques socials i econòmiques**
Els grups urbans i les desigualtats socioespacials, Lluís Torrens, Ajuntament de Barcelona
La qüestió de l'habitatge, Anna Vergés, Observatori de l'Habitatge de Barcelona
El futur dels treballs, Sara Berbel, Ajuntament de Barcelona

De 12 a 13:45h **Taller 2. Ciutat i dinàmiques de transició ecològica**
Ciutat i ecologia urbana, Frederic Ximeno, Ajuntament de Barcelona
La mobilitat urbana, Carme Miralles, Universitat Autònoma de Barcelona
Entorn i salut pública, Carme Borrell, Agència de Salut Pública de Barcelona

De 16:45 a 18:30h **Taller 3. Ciutat, valors i governança urbana**
Ciutat i democràcia, Ismael Blanco, Universitat Autònoma de Barcelona
Ciutat, gènere i cures, Sandra Esquerre, Universitat de Vic
Ciutat i seguretat, Marta Murrià, Institut d'Estudis Regionals i Metropolitans de Barcelona

De 19 a 20:30h **Diàleg de ciutadans**
Presentació i moderació: Ramon Canà, Ajuntament de Barcelona
Oriol Nel·lo, Universitat Autònoma de Barcelona
Eva García Chueca, CIDOB

DIA: 11 febrer 2019
LLOC: Espai Francesca Bonnemaison
c/ Sant Pere Més Baix, 7

ORGANITZA
Institut d'Estudis Regionals i Metropolitans de Barcelona (IERMB)
Institut de Govern i Polítiques Públiques (IGOP)
Universitat Autònoma de Barcelona
Ajuntament de Barcelona

Places limitades.
Cal inscripció prèvia a: dolors.minarro@uab.cat



Red
Gobernanza
Metropolitana

Convoca al foro
¿Hacia una cultura participativa?
Cambios y retos en espacio público y movilidad
Diálogo entre funcionarios públicos, activistas y académicos

