

Enquesta de Victimització de l'Àrea Metropolitana de Barcelona 2020

Primeres dades

Juliol 2020

L'Enquesta de Victimització de l'Àrea Metropolitana de Barcelona (EVAMB)

L'Enquesta de Victimització de l'Àrea Metropolitana de Barcelona (EVAMB) és un estudi anual que recull informació de l'exposició de la població a les manifestacions quotidianes de la delinqüència i el nivell de seguretat percebuda als barris i als municipis metropolitans.

L'EVAMB permet analitzar:

- Les experiències de victimització de la població durant l'any anterior al moment de l'entrevista.
- La percepció i l'opinió sobre l'evolució de la seguretat als barris i a les ciutats.
- L'opinió sobre els serveis que presten els cossos policials.
- Les experiències de conflicte veïnal i la percepció de problemes al barri.

Fitxa tècnica

ÀMBIT TERRITORIAL

36 municipis de l'Àrea Metropolitana de Barcelona.

UNIVERS

Població de 16 anys i més resident a l'AMB.

DISSENY MOSTRAL

Aleatori estratificat. S'ha dividit la població en estrats segons territori, sexe i grup d'edat. Posteriorment s'extreu una mostra aleatòria simple del Registre de Població de Catalunya per a cada estrat.

PONDERACIÓ

En funció de la població objectiu real segons el Registre de Població.

GRANDÀRIA DE LA MOSTRA

S'han realitzat 8.357 entrevistes, de les quals 4.734 a la ciutat de Barcelona i 3.623 a la resta de municipis de l'AMB.

ERROR MOSTRAL

Per a un nivell de confiança del 95% el marge d'error per al conjunt de l'AMB és de $\pm 0,93\%$ ($P=0,25$ i $Q=0,75$) per als indicadors de victimització i és de $\pm 1,07\%$ ($P=Q=0,50$) per a les variables d'opinió.

METODOLOGIA

Municipis AMB: entrevistes telefòniques assistides per ordinador (CATI), prèvia invitació per correu ordinari.

Barcelona: enquesta autoemplenada per internet (CAWI) per persones de 16 a 64 anys, prèvia invitació a través de correu ordinari i entrevista telefònica amb suport informàtic (CATI) per persones de 65 anys i més.

TREBALL DE CAMP

Municipis AMB: del 5 de febrer al 2 de març de 2020.

Barcelona: del 10 de febrer al 6 de març de 2020.

Realitzat per GESOP.

Experiències de victimització

Índex global de victimització

L'índex global de victimització calcula la proporció de persones que consideren que han patit un fet delictiu en els 12 mesos anteriors a la realització de l'enquesta, és a dir, l'EVAMB 2020 demana per la victimització al llarg del 2019.

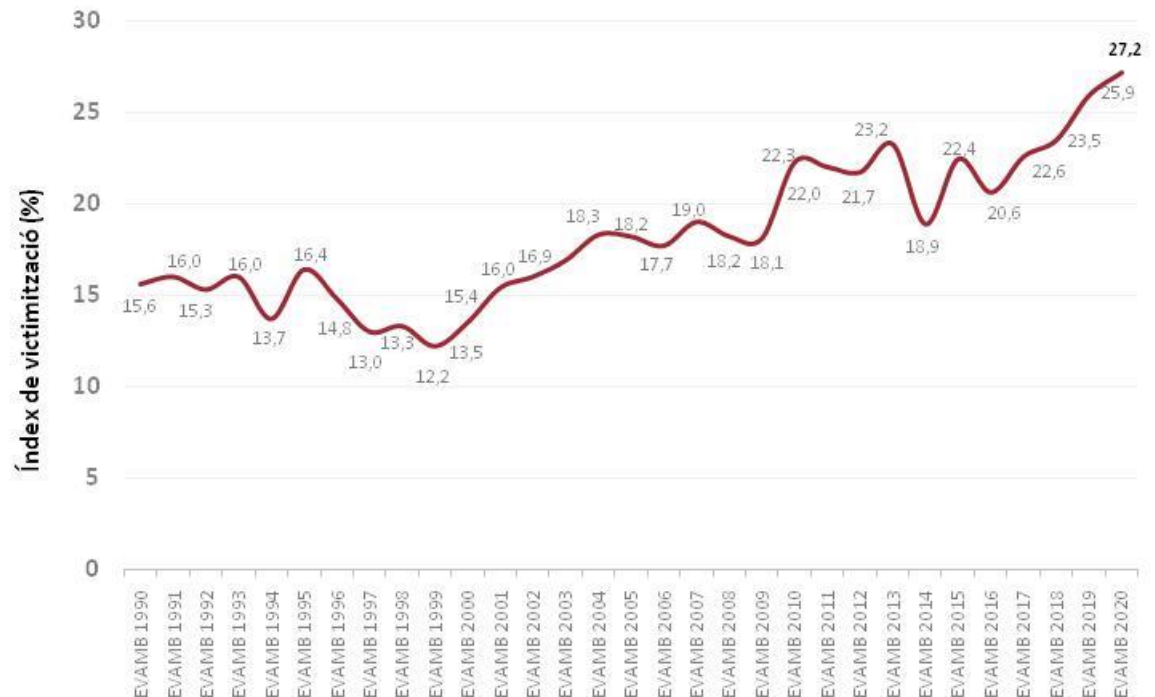
Ascens de la victimització

L'índex global de victimització augmenta en relació a l'EVAMB 2019 i se situa en el 27,2%.

L'EVAMB de l'any 2000 va suposar un punt d'inflexió en la sèrie. A partir d'aquell any la victimització ha seguit una tendència a l'alça, que ha suposat que en les tres darreres edicions es registrin els índexs més elevats de la sèrie històrica de l'enquesta.

Caldrà esperar a l'EVAMB 2021 i les edicions següents per veure els efectes de la crisi generada per la COVID-19 en la victimització.

Índex global de victimització a l'AMB. EVAMB, 1990-2020.



Índex de la victimització consumada i no consumada

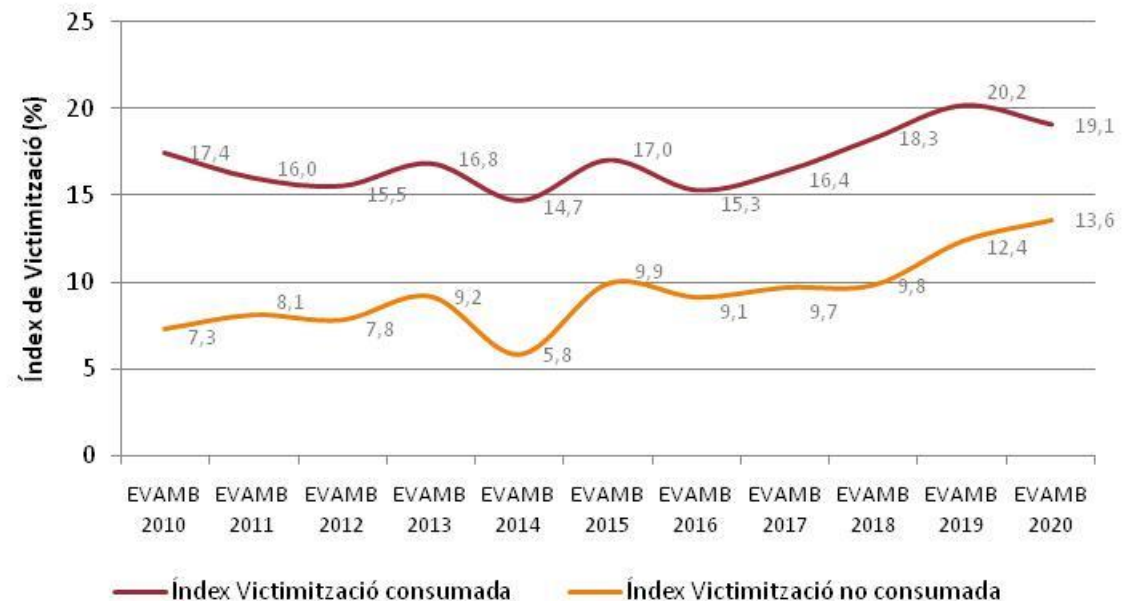
L'índex victimització dels fets consumats agrupa totes les persones que diuen que han estat víctimes d'algun fet delictiu que s'ha acomplert del tot. L'índex de victimització no consumada, en canvi, agrupa a aquelles persones que s'han sentit víctimes d'un fet que s'ha interromput o que ni tan sols ha començat (intent).

Important increment de la victimització no consumada

Des de 2010, la tendència de la victimització dels fets consumats i sobretot dels no consumats ha estat a l'alça.

En aquesta edició segueix augmentant la victimització no consumada (9,7% d'increment relatiu), però disminueix la consumada (descens de 5,4%).

Evolució de la victimització consumada i no consumada a l'AMB. EVAMB, 2010-2020



Variació absoluta i relativa dels Índex de victimització segons zones metropolitanes de l'AMB

La variació absoluta i relativa que han experimentat els índexs de victimització ens aporta informació sobre com l'índex de victimització ha variat d'un any per l'altre en les diferents àrees territorials, però alhora, quina ha estat la proporció de creixement o de disminució d'aquesta variació.

L'increment de la victimització es registra sobretot entre els habitants del Delta del Llobregat

El Delta i l'Ordal Llobregat, són les zones on més ha augmentat l'índex de victimització entre les edicions 2019 i 2020, amb una increment relatiu superior al 25%.

A la resta de zones la victimització augmenta al voltant del 10%, i tan sols disminueix a la ciutat de Barcelona (un 2,9%).

Variació absoluta i relativa de l'Índex global de victimització segons zones metropolitanes de l'AMB. EVAMB, 2019-2020.

	EVAMB 2019	EVAMB 2020	Variació Absoluta	Variació Relativa
Barcelona	31,8	30,9	-0,9	-2,9
Besòs	24,7	27,7	3,1	12,4
Delta	18,3	24,1	5,8	31,4
Llobregat continu	20,6	23,4	2,8	13,4
Ordal Llobregat	13,9	17,7	3,8	27,4
Vallés-Collserola	16,5	18,7	2,2	13,3
Total AMB	25,9	27,2	1,2	4,8

Índex de victimització segons àmbits delictius

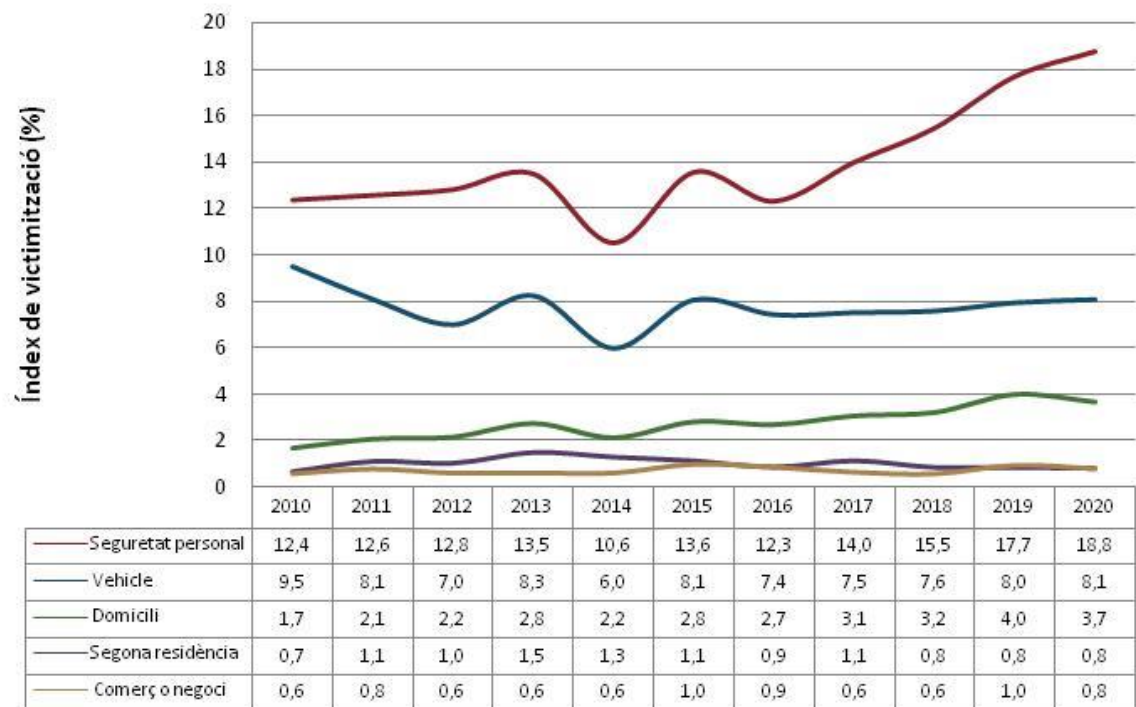
L'índex de victimització es desagrega per tal oferir informació sobre els **5 àmbits delictius** més exposats a la delinqüència comuna.

Es registra un ascens de la victimització en l'àmbit de la seguretat personal

En els darrers deu anys, la victimització contra la seguretat personal és la que ha seguit una tendència a l'alça més accentuada.

Respecte l'edició anterior, segueix la tendència d'increment dels fets contra la seguretat personal, la victimització contra els domicilis i els negocis disminueixen lleugerament i la resta d'àmbits es mantenen estables.

Índex de victimització segons àmbits delictius a l'AMB. EVAMB, 2010-2020.



NOTA: Les persones que són propietàries d'una segona residència o d'una botiga/comerç són escasses. Cal interpretar amb prudència les dades referents a aquests àmbits.

Índex de victimització segons fets delictius

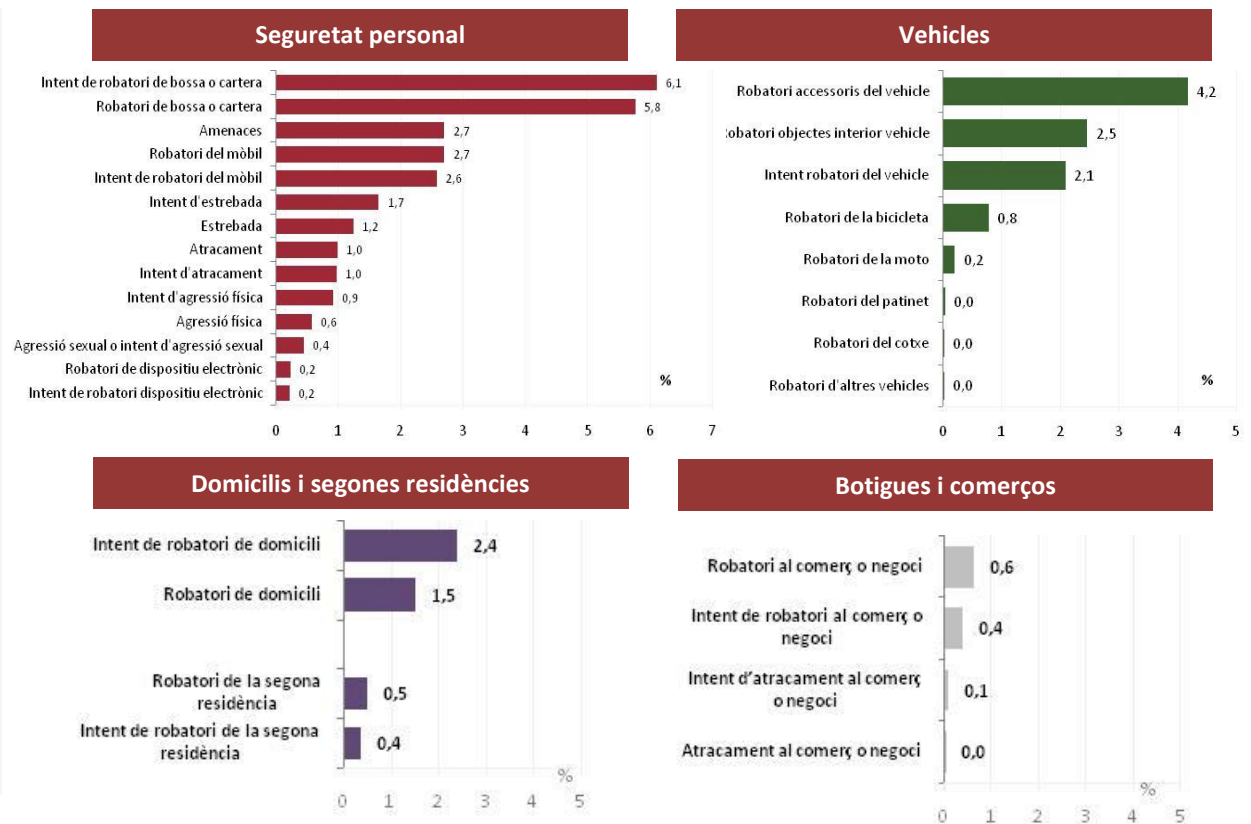
L'EVAMB ofereix informació sobre els diferents **fets de victimització** que han afectat a la població.

Índex de victimització segons fets delictius a l'AMB. EVAMB, 2020.

Els fets sense violència són els més freqüents

En general els episodis delictius més freqüents a l'AMB revesteixen poca gravetat per a les víctimes: intents i robatoris sense violència de bosses o carteres (que enguany assoleixen índexs prop del 6%) i els telèfons mòbils (entorn el 3%), així com els robatoris d'accessoris i els objectes dels vehicles.

Entre els fets violents amb major victimització, es troben les amenaces (2,7% de la població metropolitana).



NOTA: Les persones que són propietàries d'una segona residència o d'una botiga/comerç són escasses. Cal interpretar amb prudència les dades referents a aquests àmbits.

Índex global de denúncia

L'índex de denúncia calcula la proporció de fets de victimització que s'han posat en coneixement dels serveis de Policia o dels Jutjats amb la signatura d'un document.

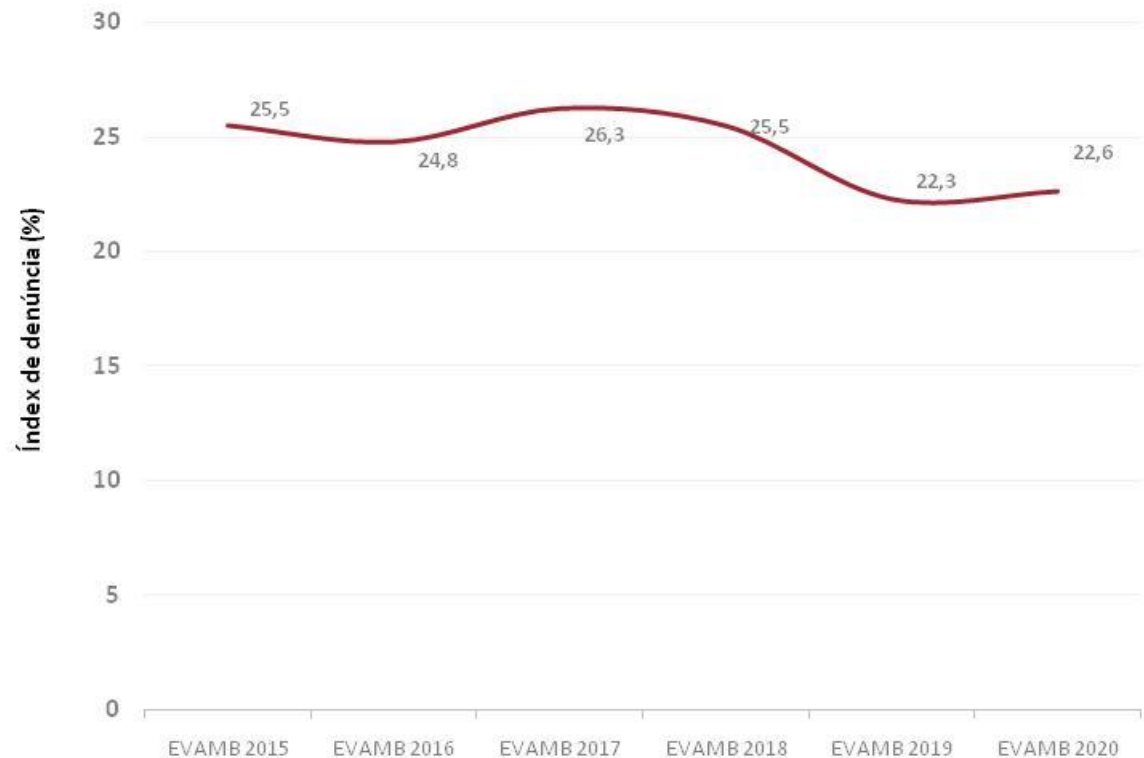
Es mantenen els baixos índexs de denúncia

La població metropolitana ha denunciat el 22,6% dels fets de victimització que ha patit. Es manté així la baixa proporció de fets denunciats registrada des de l'any 2015.

En aquest índex de denúncia cal considerar sobretot la importància que s'atribueix als fets que s'han patit.

També cal considerar la percepció que es té de la utilitat de la denúncia i les dificultats associades als propis tràmits (en temps, simplicitat, accessibilitat,...).

Índex global de denúncia a l'AMB. EVAMB 2015-2020.



Índex de denúncia segons àmbits

L'índex de denúncia també es calcula segons els 5 àmbits de victimització i segons si els fets s'han consumat o han estat intents.

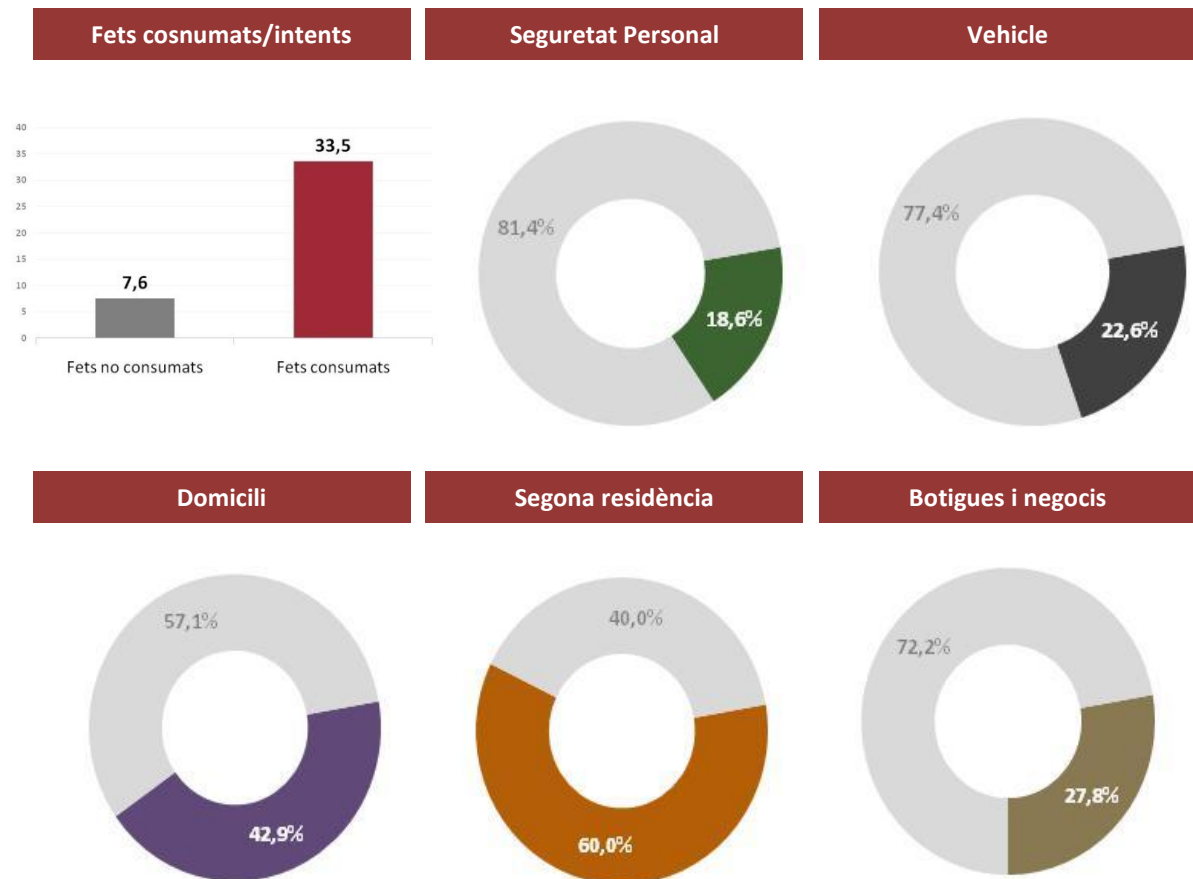
Major denúncia dels fets consumats i en els àmbits d'habitatges

Els fets consumats es denuncien molt més que els intents: sols s'han denunciat un 7,6% dels intents.

Els fets contra els habitatges (domicilis i segones residències) són els que més s'han denunciat (índex de més del 40%).

Tanmateix els àmbits de menor denúncia són els de més victimització: la seguretat personal i els vehicles. Hi ha un desequilibri en el comportament denunciador que informa de dificultats procedimentals o la normalització de determinades conductes delictives.

Índex de denúncia segons àmbits a l'AMB. EVAMB 2020.



Valoració dels serveis policials

Valoració dels serveis dels cossos policials

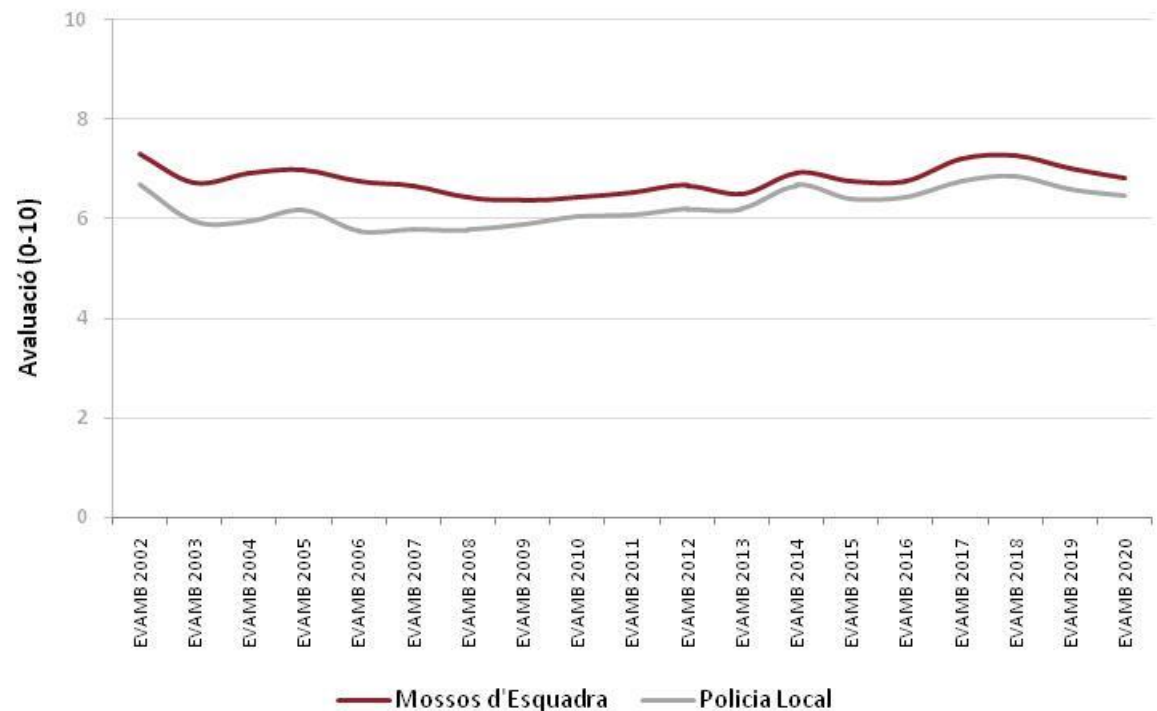
Es valoren els **serveis que presten els serveis policials** que operen a l'AMB (Policia Local i Mossos d'Esquadra) en l'escala de 0 (donen un servei pèssim) a 10 (donen un servei excel·lent).

Lleu descens de les avaluacions

La valoració dels serveis que presten els cossos policials disminueix lleugerament per segon any consecutiu, si bé les valoracions es mantenen per sobre dels 6 punts de mitjana.

Els Mossos d'Esquadra reben una valoració mitjana més alta que les Polícies Locals (6,82 vers 6,47).

Valoració global dels serveis policials a l'AMB. EVAMB, 2002-2020.



Percepció de seguretat

Nivell de seguretat al barri i a la ciutat

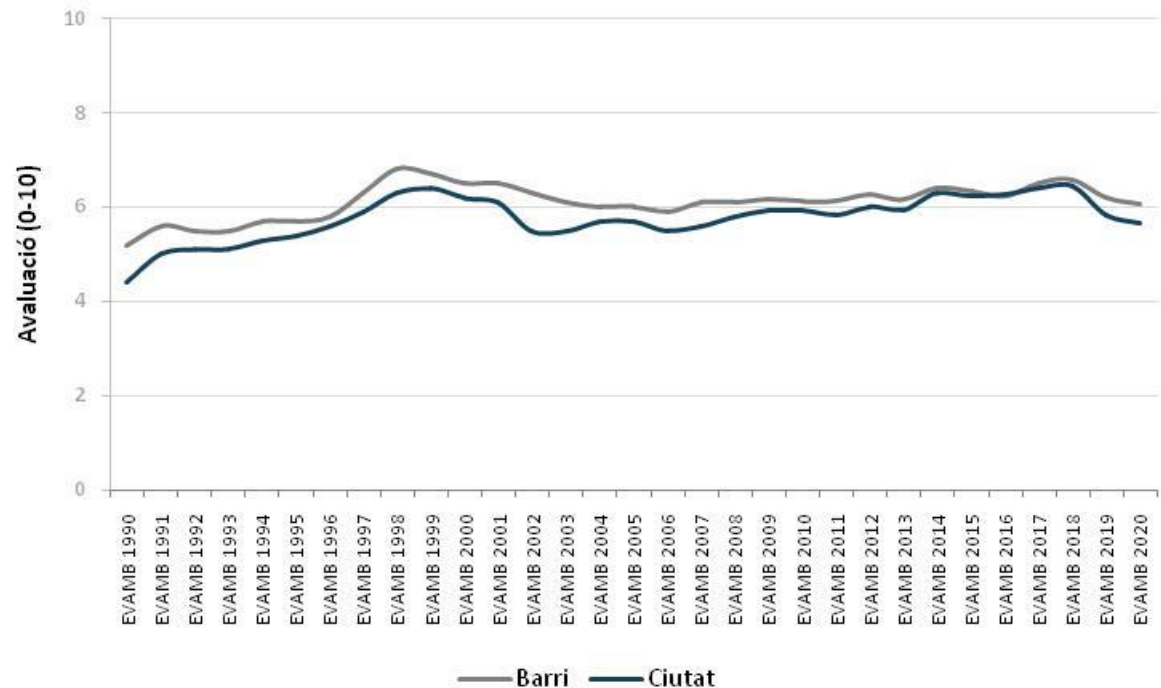
Els veïns i les veïnes de l'AMB valoren el **nivell de seguretat** del seu barri i del seu municipi en l'escala de 0 (no hi ha gens de seguretat) a 10 (hi ha molta seguretat).

Avaluació del nivell de seguretat. AMB, 1990-2020.

Descens en la seguretat percebuda als barris i a les ciutats de l'AMB

Enguany la seguretat dels barris metropolitans ha rebut una valoració mitjana de 6,05 punts i la de les ciutats ha estat de 5,64 punts.

Després d'un període d'estabilitat, per segon any consecutiu disminueix la valoració de la seguretat que fa la població metropolitana dels seus barris i ciutats.



Nivell de seguretat al barri i a la ciutat segons territori

La variació absoluta, ens mostra com ha variat el darrer any l'opinió sobre el **nivell de seguretat** en els diferents territoris de l'Àrea Metropolitana.

El nivell de seguretat disminueix a l'AMB, especialment a la zona del Besòs

Amb l'excepció de Barcelona, el descens de la seguretat és la tendència general.

La valoració de la seguretat que fan els veïns de la zona del Besòs disminueix de forma significativa respecte l'any passat, especialment de les seves ciutats més grans (Badalona i Santa Coloma de Gramenet). També disminueix lleugerament el nivell de seguretat a L'Hospitalet de Llobregat, especialment en referència al conjunt de la ciutat.

Variació absoluta del nivell de seguretat segons territori (mitjana 0-10). EVAMB, 2019-2020

	Barri		Ciutat		Variació Absoluta (2020-2019)	
	2019	2020	2019	2020	Barri	Ciutat
Barcelona	5,88	5,85	5,23	5,21	0,0	0,0
Besòs	5,80	5,35	5,77	5,12	-0,4	-0,7
Delta	6,92	6,66	6,85	6,49	-0,3	-0,4
Llobregat continu	6,68	6,46	6,60	6,27	-0,2	-0,3
Ordal Llobregat	6,70	6,46	6,67	6,30	-0,2	-0,4
Vallés-Collserola	6,57	6,62	6,44	6,57	0,0	0,1
Total AMB	6,19	6,05	5,83	5,64	-0,1	-0,2

	Barri		Ciutat		Variació Absoluta (2020-2019)	
	2019	2020	2019	2020	Barri	Ciutat
Barcelona	5,88	5,85	5,23	5,21	0,0	0,0
L'Hospitalet de Llobregat	6,23	5,92	6,15	5,78	-0,3	-0,4
Badalona	5,66	5,24	5,60	4,85	-0,4	-0,7
Santa Coloma de Gramenet	6,06	5,44	5,91	5,29	-0,6	-0,6
Total AMB	6,19	6,05	5,83	5,64	-0,1	-0,2

Evulció de la seguretat a la ciutat

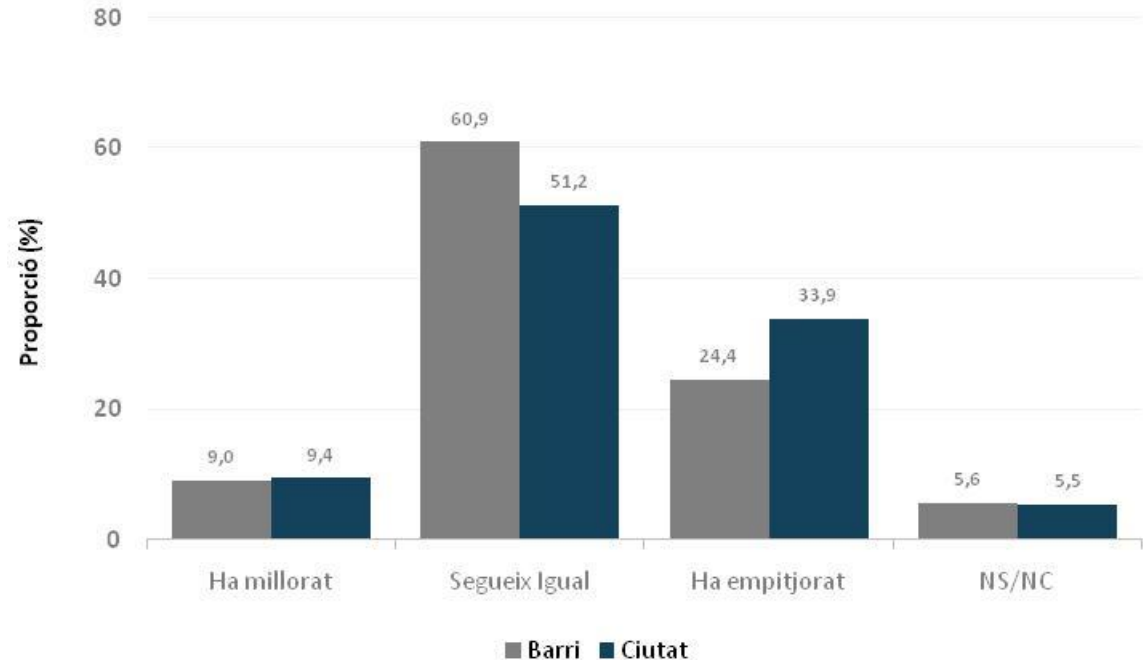
Les persones entrevistades opinen sobre quina ha estat l'evolució de la seguretat al barri i a la ciutat durant el darrer any.

La sensació d'empitjorament afecta més al conjunt de les ciutats que al barri de residència

Més de la meitat dels habitants de l'àrea metropolitana pensen que la seguretat es manté estable en el darrer any, especialment quan es fa referència als barris metropolitans (60,9%) i menys en relació a les ciutats (51,2%).

Amb tot, fins una de cada tres persones entrevistades opina que la seguretat de la seva ciutat ha empitjorat (33,9%), mentre que un 24,4% així ho creu del seu barri.

Evulció de la seguretat al barri i a la ciutat a l'AMB. EVAMB, 2020.



El conflicte, les relacions de convivència i la percepció sobre els problemes al barri

Percepció sobre situacions problemàtiques al barri

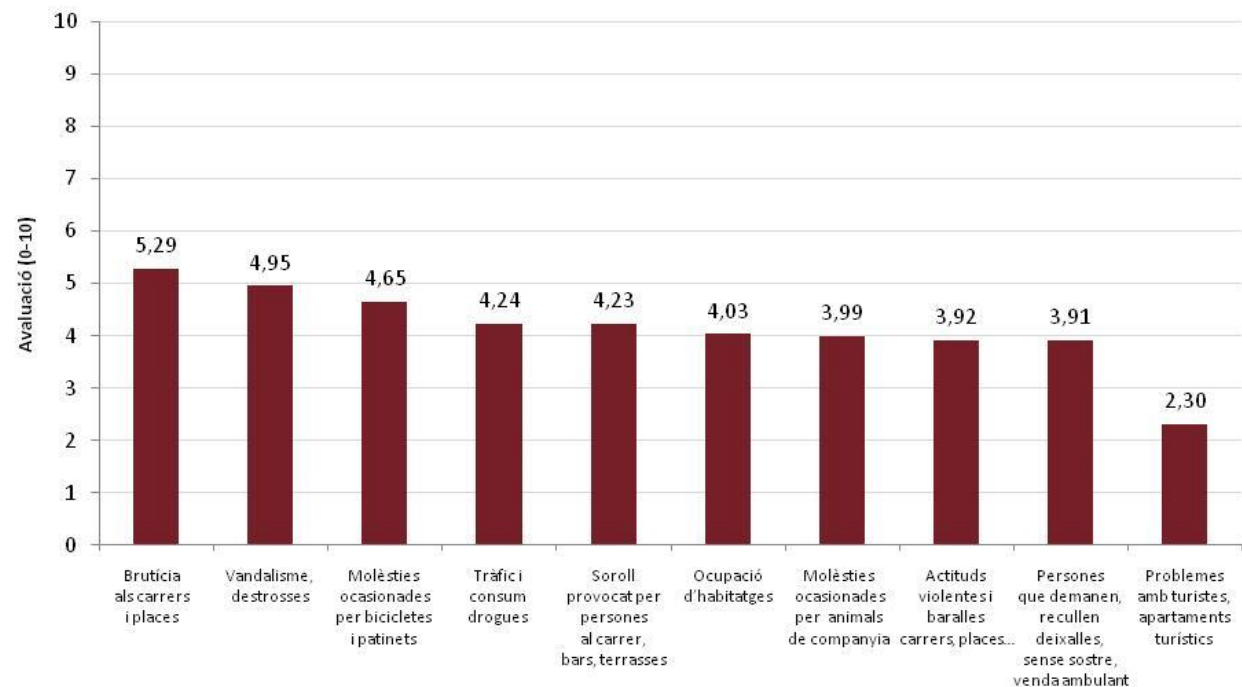
Es demana als entrevistats fins a quin punt **diverses situacions són un problema al seu barri**, en una escala de 0: no són un problema al barri a 10: són un problema greu al barri.

Major percepció de problemes relacionats amb l'estat de carrers i places que amb el seu ús

Les situacions que es consideren més problemàtiques remetent a l'estat de carrers i places: la brutícia (5,29), el vandalisme i les destrosses (4,95).

Pel que fa als usos, la major problemàtica és la causada per les bicicletes i els patinets (4,65), mentre que els problemes socials es perceben menys problemàtics quan es tenen en compte el conjunt de barris metropolitans (la problemàtica generada per les drogues, el sensellarisme, etc. s'avalua entorn dels 4 punts).

Percepció sobre situacions que són un problema al barri. EVAMB, 2020.



Conflictes de convivència i de veïnatge més freqüents

Es demana a la població si **durant l'any 2019 ha patit algun conflicte o problema de convivència al seu barri**, ja sigui a l'escala de veïns/es o als espais públics i **quin ha estat aquest conflicte**.

El 12,0% de la població de l'AMB ha experimentat un conflicte en la convivència al seu barri el darrer any

Entre les situacions que desencadenen conflictes al barri se cita especialment la convivència a les escales:

- El soroll dels veïns o originat al carrer i altres conflictes veïnals (animals domèstics, brutícia i destrosses en espais comuns,...).
- Fins el 12,4% de la població metropolitana informa de conflictes associats a l'ocupació d'habitatges.

Són menys les persones que informen de conflictes derivats de l'ús dels carrers i dels espais públics (baralles, brutícia, vandalisme,...).

Conflictes de convivència i de veïnatge esmentats a l'AMB. EVAMB, 2020.

