



Una aproximació als efectes socioeconòmics de la covid-19 a la metròpoli de Barcelona

Estimacions desigualtat social i pobresa Àrea metropolitana de Barcelona, III trimestre 2020

Irene Cruz, Lara Navarro-Varas i Sergio Porcel

Àrea de cohesió social i urbana
Institut d'Estudis Regionals i Metropolitans de Barcelona

- Segons les estimacions realitzades, la renda anual neta mitjana de les llars metropolitanes de Barcelona s'ha reduït l'any 2020 entre un 7% i un 8% i se situa entre els 32.330 € i els 32.036 €.
- S'estima un increment moderat de la desigualtat social a l'àrea metropolitana de Barcelona. El coeficient de Gini l'any 2020 se situa en valors d'entre el 0,329 i el 0,331, mentre que l'any 2018-2019 se situava en un 0,321.
- L'any 2020 s'estima que a l'àrea metropolitana de Barcelona hi ha entre 129.000 i 152.000 persones més en risc de pobresa que abans de la pandèmia, les quals s'afegirien a les 648.000 preexistents.
- S'incrementa també la pobresa extrema (50.000 persones més, resultant un total de 221.000), i es produeix un lleuger augment de la intensitat de la pobresa.
- Segons les estimacions realitzades, els perfils socials més afectats per l'actual crisi econòmica són els infants, la població jove, la població d'origen migrant i les classes treballadores.
- S'estima que els ERTA (i els ajuts als autònoms) estan reduint la pobresa moderada en un 18,5% i la pobresa extrema en un 35,7% .
- L'any 2020, s'estima que la població metropolitana en règim de lloguer destina una mitjana d'entre un 43,8% i 44,9% de la seva renda a cobrir les despeses d'habitatge, mentre que l'any 2018-2019 aquest percentatge era del 40,5%.
- L'any 2020, s'estima que la població metropolitana que destina més del 40% dels seus ingressos al pagament de l'habitatge se situa al voltant del 16%. Abans de la pandèmia aquest percentatge se situava en el 13,0%.

Introducció

La paràlisi de l'activitat econòmica derivada de les mesures adoptades per combatre la crisi sanitària de la covid-19 ha provocat un *shock* econòmic global sense precedents. L'impacte previst en l'economia espanyola és important, essent molt probablement un dels països del seu entorn que es veurà més perjudicat en aquest sentit (OCDE, 2020). Segons les últimes estimacions del Banco de España (2020), realitzades el mes de setembre, la caiguda del PIB se situarà aquest any (2020) entre un 10,5% i un 12,6% i la taxa d'atur podria arribar a situar-se al voltant del 18%. Aquestes prediccions auguren unes repercussions socials greus, amb un més que probable augment de la pobresa i de la desigualtat social. A més, aquesta nova crisi econòmica arriba quan encara no s'havien revertit alguns dels problemes de cohesió social que van deixar el cicle previ de la gran recessió i les polítiques d'austeritat. Durant els anys precedents a la pandèmia, la situació socioeconòmica en el conjunt de l'Estat Espanyol estava encara marcada per una gran incidència de la pobresa, particularment de la pobresa infantil, així com per una preocupant dinàmica de cronificació de la pobresa severa i l'enquistament de la desigualtat social (Ayala, Cantó, Martínez, Navarro i Romaguera, 2018; Fundación FOESSA, 2019).

A l'àrea metropolitana de Barcelona la situació no és gaire diferent. L'any 2018-2019, el risc d'exclusió social encara afectava al 23% de la població metropolitana i el nivell de pobresa infantil se situava en el 26,8% (menors de 16 anys) (IERMB, 2020). Això no obstant, la desigualtat social i les formes moderades de pobresa tendien a reduir-se tímidament durant el període previ a la pandèmia. L'actual crisi econòmica i social, per tant, arriba en un moment delicat. L'augment de les sol·licituds d'ajuts per l'alimentació que s'estan produint en organitzacions del Tercer Sector, com Càritas o Creu Roja, l'increment rellevant de persones ateses als serveis socials en els ajuntaments metropolitans i l'augment dels desnonaments, constaten ja un repunt de la pobresa a la metròpoli. Situacions que s'estan produint tot i el desplegament d'un ampli escut social de protecció configurat per mesures extraordinàries de manteniment d'ingressos i per mesures municipals de suport als col·lectius més vulnerables.

Davant d'aquest escenari, i donada la rapidesa amb què s'estan desenvolupant els esdeveniments, es fa necessari generar un coneixement immediat sobre quin està sent l'abast de l'impacte social de l'actual crisi econòmica a la metròpoli de Barcelona. Tanmateix, això no és una tasca fàcil. A l'excepcionalitat del moment se li suma la manca d'informació actualitzada sobre els ingressos de la població. La font de dades oficial en

aquesta matèria a Espanya, l'Enquesta de Condicions de Vida (ECV), a partir de la qual es construeix la base de dades de referència per l'àmbit metropolità de Barcelona, les Estadístiques Metropolitanas sobre Condicions de Vida (EMCV), ofereix informació de les rendes de les llars amb dos anys de retard. Això significa que fins l'any 2022 no es disposarà de les dades més rigoroses per avaluar com està evolucionant la desigualtat social i la pobresa a Espanya, a Catalunya i a la metròpoli de Barcelona.

Per tal de superar aquest buit d'informació, en el context espanyol s'estan ja realitzant algunes aproximacions sobre les afectacions socioeconòmiques de la covid-19. Per exemple, s'estan portant a terme monitoritzacions amb una elevada freqüència temporal (mensual) de l'evolució dels salaris a partir de dades bancàries (Aspachs, Durante, Graziano, Mestres, Garcia-Montalvo i Reynal-Querol, 2020). Aquestes dades inclouen també les prestacions socials, però no deixen de ser dades d'ingressos individuals, de nòmines per ser més exactes, les quals no són equiparables a les rendes de les llars. Des d'una altra perspectiva, però també a partir de dades bancàries —en aquest cas amb informació de les targetes de crèdit—, s'han realitzat estimacions sobre l'evolució del consum de les llars durant la pandèmia (González, Urtasum i Pérez, 2020). També s'ha intentat inferir la distribució de les rendes de les llars a partir de l'evolució del PIB i de la taxa d'atur, però sense poder considerar de manera adequada la protecció dels nous instruments públics de manteniment de rendes que s'han activat en el context de la pandèmia (OXFAM-Intermón, 2020). Aquests esforços s'alineen amb altres iniciatives que s'estan desenvolupant a nivell internacional amb el mateix objectiu, particularment als Estats Units (Parolin i Wimer, 2020) i a Europa (Palomino, Rodríguez i Sebastián, 2020, Eurostat, 2020). El ventall d'iniciatives metodològiques innovadores que intenten omplir la manca d'informació actualitzada dels ingressos de la població es va ampliant cada cop més.

El treball que es presenta en aquest document s'afegeix també a aquest propòsit. Des de l'Àrea de Cohesió Social i Urbana de l'Institut d'Estudis Regionals i Metropolitanos de Barcelona s'ha dissenyat un mètode de simulació de rendes¹ que permeti copsar de manera aproximada els efectes econòmics i socials de la pandèmia a l'àrea metropolitana de Barcelona, amb l'objectiu d'aportar una primera informació sobre la qual fonamentar la presa de decisions per a fer-hi front. Aquesta estimació de rendes es construeix a partir de premisses diverses. En primer lloc, està pensada per oferir una estimació de la renda anual de les llars metropolitanes comparable amb la sèrie de

¹ Per més informació veure l'apartat de Nota metodològica.

dades disponible fins ara a partir de les EMCV i que permeti la construcció d'indicadors estàndards sobre desigualtat social i pobresa. En segon lloc, busca també oferir una mesura de l'efecte protector de les principals mesures de manteniment de rendes que s'han implementat en el context de la pandèmia. I, finalment, s'ha d'entendre com un exercici d'estimació orientat a cobrir tan sols aquest període de manca d'informació que s'espera que sigui de dos anys. S'ha de tenir present també que el mètode aplicat no és estàtic, sinó que està obert a actualitzacions i revisions, tot a mesura que l'escenari evolucioni, es publiquin noves dades, o es valorin millores que ajudin a afinar les estimacions.

En aquest document, per tant, s'aporta una primera fotografia de l'abast de l'impacte social de l'actual crisi econòmica a l'àrea metropolitana de Barcelona. La publicació recull una síntesi d'indicadors, estimats per l'any 2020 en dos escenaris², que informen sobre la variació de la renda anual mitjana de les llars, sobre l'evolució de la desigualtat d'ingressos i del risc de pobresa, i també sobre la dificultat per fer front els pagaments de l'habitatge. De moment, els càlculs s'han realitzat a partir de la informació disponible fins al tercer trimestre del 2020 i la previsió és publicar amb una periodicitat trimestral noves estimacions, tot a mesura que disposin de dades actualitzades.

² A cada escenari es calcula el risc de perdre l'ocupació de manera diferenciada. En l'*escenari I* només es consideren les persones aturades que estan buscant feina activament. A l'*escenari II* també s'afegeixen les persones aturades "desanimades" i les inactives que desitgen treballar. Més informació a l'apartat de Notes metodològiques.

Ingressos mitjans

Segons les estimacions realitzades, l'any 2020 la renda anual neta mitjana de les llars metropolitanas de Barcelona se situa entre els 32.330 € i els 32.036 €. Això significa una reducció d'entre un 7% i un 8% respecte de l'any 2018-2019 (34.757 €). En el cas de la renda anual neta mitjana per persona i per unitat de consum les reduccions són proporcionalment similars.

Taula 1. Renda anual neta mitjana per llar, persona i unitat de consum (euros). Total població. Àrea metropolitana de Barcelona, 2016-2017 — 2018-2019

	2016-2017	2017-2018	2018-2019	2020 (Escenari I)	2020 (Escenari II)	Variació percentual 2018-2019 — 2020 (Escenari I)	Variació percentual 2018-2019 — 2020 (Escenari II)
Renda anual neta mitjana per llar	33.251,3	34.292,0	34.757,2	32.330,0	32.036,4	-7,0	-7,8
Renda anual neta mitjana per persona	13.627,7	12.124,0	14.303,0	13.304,2	13.183,4	-7,0	-7,8
Renda anual neta mitjana per unitat de consum	20.132,7	20.184,1	21.070,7	19.553,9	19.368,6	-7,2	-8,1

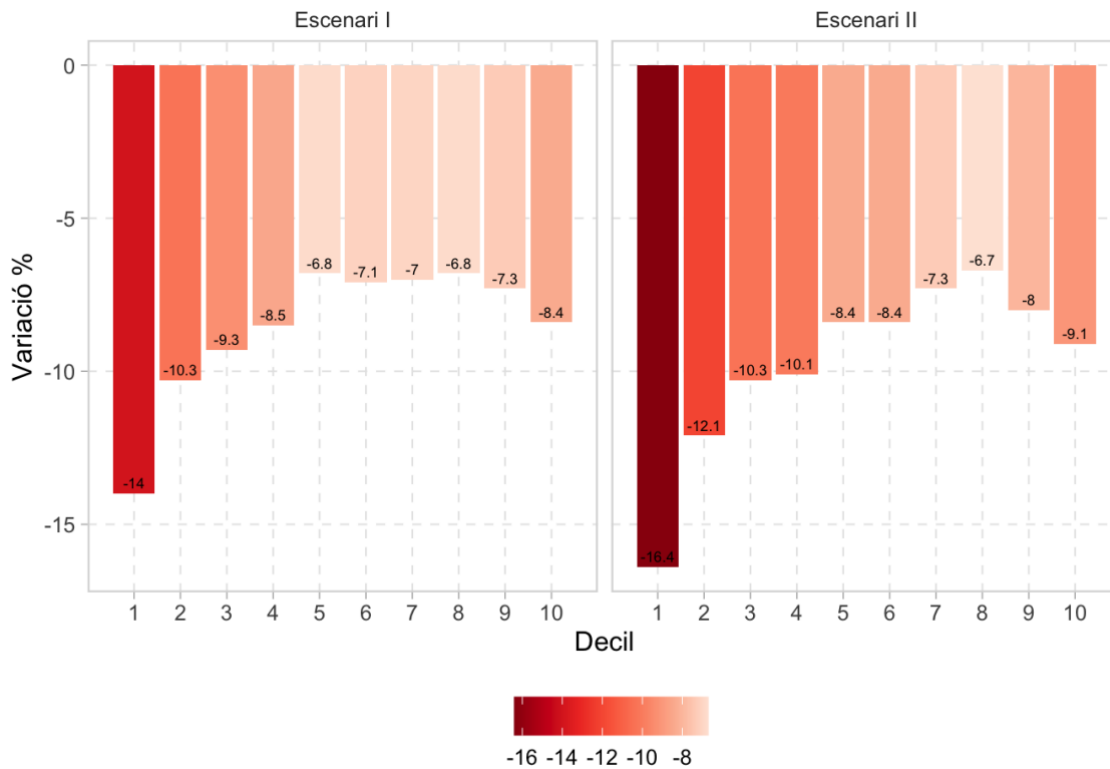
Font: IERMB i Idescat, Estadístiques metropolitanas sobre condicions de vida, 2016-2017 — 2018-2019; IERMB, Estimacions de renda escenari covid-19, 2020.

Distribució de la renda i desigualtat social

Tot i que les estimacions de renda realitzades reflecteixen una reducció generalitzada dels ingressos de la població³, és la població amb rendes més baixes la que hauria patit un descens més intens dels seus ingressos. En concret, les afectacions més acusades s'identifiquen en la població situada entre els quatre primers decils de la distribució de la renda metropolitana, però especialment en el decil 1. La reducció estimada de la mitjana d'ingressos de la població situada en el decil 1 és d'entre un 14% i un 16% aproximadament, mentre que la mitjana d'ingressos de la població situada en els decils superiors (del cinquè en endavant) registren una reducció, en termes generals, d'entre un 6% i un 8%. Per tant, si es compara proporcionalment, es pot percebre com l'impacte de l'actual crisi econòmica està sent molt superior —pràcticament el doble— per la població amb rendes més baixes respecte a la població amb rendes més altes.

³ Cal indicar que el mètode de simulació de rendes no preveu cap paràmetre d'augment dels ingressos.

Gràfic 2. Variació percentual de la mitjana d'ingressos equivalents segons decils de renda del 2020 respecte 2018-2019 (%). Total població. Àrea metropolitana de Barcelona, 2020

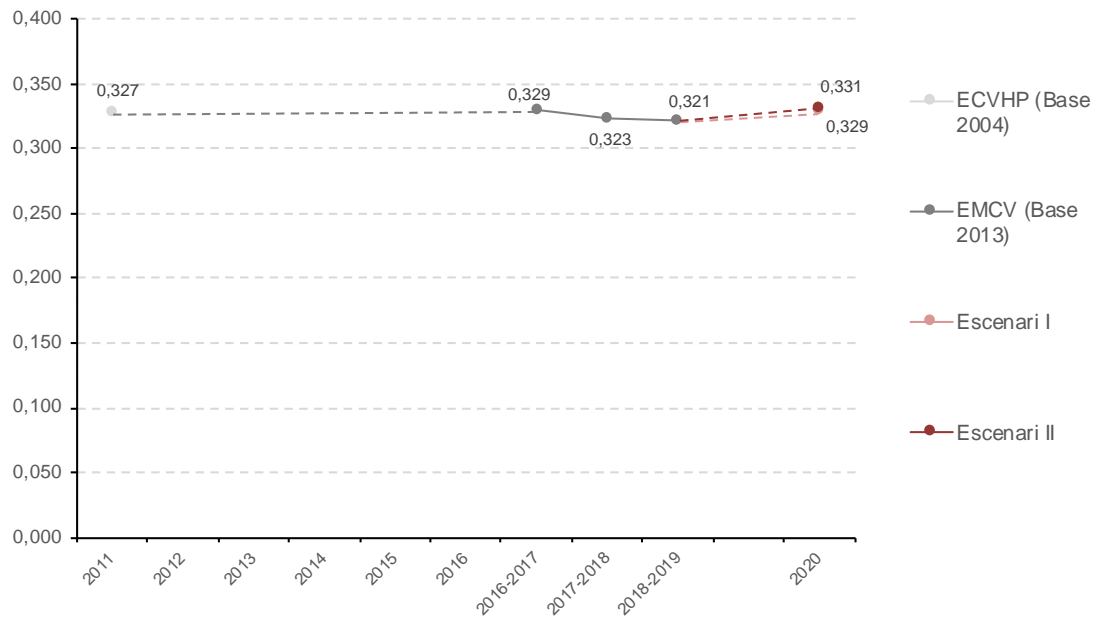


Font: IERMB i Idescat, Estadístiques metropolitaness sobre condicions de vida, 2018-2019; IERMB, Estimacions de renda escenari covid-19, 2020.

Aquestes diferències en la reducció d'ingressos segons el nivell de renda de la població es reflecteixen en un nou augment de la desigualtat social. Segons les estimacions realitzades, el coeficient de Gini⁴ experimenta un increment moderat, situant-se l'any 2020 entre el 0,329 i el 0,331, mentre que l'any 2018-2019 se situava en un 0,321. S'ha de tenir present, però, que el nivell de desigualtat social a l'àrea metropolitana de Barcelona ja era elevat durant el període previ a la pandèmia. La recuperació de cert dinamisme en el mercat de treball entre els anys 2014 i 2019 no va revertir l'increment de desigualtat social que es va produir com a conseqüència de la Gran Recessió. L'any 2006, el coeficient de Gini registrava un 0,293. Per tant, el nivell de desigualtat social que s'estima en l'actual context revela un preocupant enquistament d'aquest fenomen, ja observable durant els darrers anys. Una dinàmica que reverteix, per tant, el procés de construcció de cohesió social previ a la Gran Recessió i que torna a situar el nivell de desigualtat de rendes per sobre del que es registrava l'any 1995 (0,325).

⁴ El coeficient de Gini és un indicador que mesura el grau de desigualtat de la distribució de renda. La seva puntuació se situa entre 0 (màxima igualtat) i 1 (màxima desigualtat).

Gràfic 3. Coeficient de Gini. Total població. Àrea metropolitana de Barcelona, 2011-2020



Font: Idescat i IERMB, Enquesta de condicions de vida i hàbits de la població, 2011; IERMB i Idescat, Estadístiques metropolitanas sobre condicions de vida, 2016-2017 — 2018-2019; IERMB, Estimacions de renda escenari covid-19, 2020.

Risc de pobresa

L'increment estimat de la pobresa a l'àrea metropolitana de Barcelona resulta rellevant. Per tal d'avaluar de forma neta la pobresa generada per l'actual crisi econòmica, s'han calculat les taxes de risc de pobresa⁵ moderada i extrema amb el llindar ancorat en l'any 2018-2019⁶ (gràfics 4 i 5). D'aquesta manera, el risc de pobresa es mesura tenint com a referència la situació prèvia a la pandèmia i es neutralitza l'efecte que pugui tenir en aquesta mesura l'alteració del llindar de risc de pobresa com a conseqüència de la reducció generalitzada dels ingressos⁷.

Com es pot observar al gràfic 4, segons les estimacions realitzades, en el context actual la població metropolitana en risc de pobresa moderada s'ha incrementat entre 4 i 5 punts

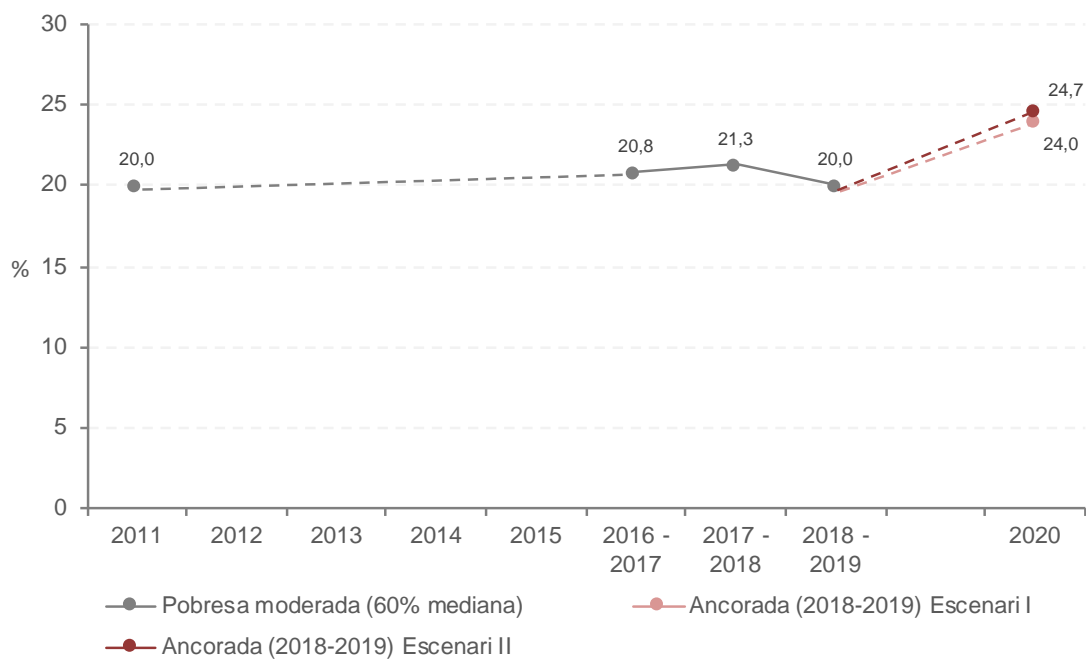
⁵ La taxa de risc de pobresa mesura la pobresa en termes relatius. És a dir, indica la proporció de persones que, es considera, tenen ingressos baixos en relació amb el conjunt de la població que forma part de la seva comunitat. En concret, indica la proporció de població que disposa d'uns ingressos equivalents inferiors al llindar de risc de pobresa.

⁶ A mode il·lustratiu, el llindar de risc de pobresa moderada a l'àrea metropolitana de Barcelona l'any 2018-2019 se situava en 11.052,9 €/anuals per a llars unipersonals i en 23.211,1 €/anuals per a llars de dos adults i dos infants. En el cas del llindar de risc de pobresa extrema, se situava en 5.525,5 €/anuals per a llars unipersonals i en 11.605,6 €/anuals per a llars de dos adults i dos infants.

⁷ Aquesta reducció d'ingressos implica una baixada de la mediana d'ingressos i, per tant, també del llindar de risc de pobresa, el qual s'estableix, en el cas de la pobresa moderada, en el 60% de la mediana de la distribució de la renda.

percentuals respecte el moment previ a la pandèmia⁸. Això significa un augment de la pobresa moderada del 20%, tenint en compte que l'any 2018-2019 una de cada cinc persones a l'àrea metropolitana de Barcelona ja es trobava en aquesta situació. Per tant, segons les estimacions realitzades, actualment hi ha entre unes 129.000 i unes 152.000 persones més en risc de pobresa moderada, les quals s'afegeixen a les 648.000 preexistents.

Gràfic 4. Taxa de risc de pobresa moderada (60% mediana) i taxa de risc de pobresa moderada ancorada (2018-2019). Total població. Àrea metropolitana de Barcelona, 2011-2020



Font: Idescat i IERMB, Enquesta de condicions de vida i hàbits de la població, 2011; IERMB i Idescat, Estadístiques metropolitanas sobre condicions de vida, 2016-2017 — 2018-2019; IERMB, Estimacions de renda escenari covid-19, 2020.

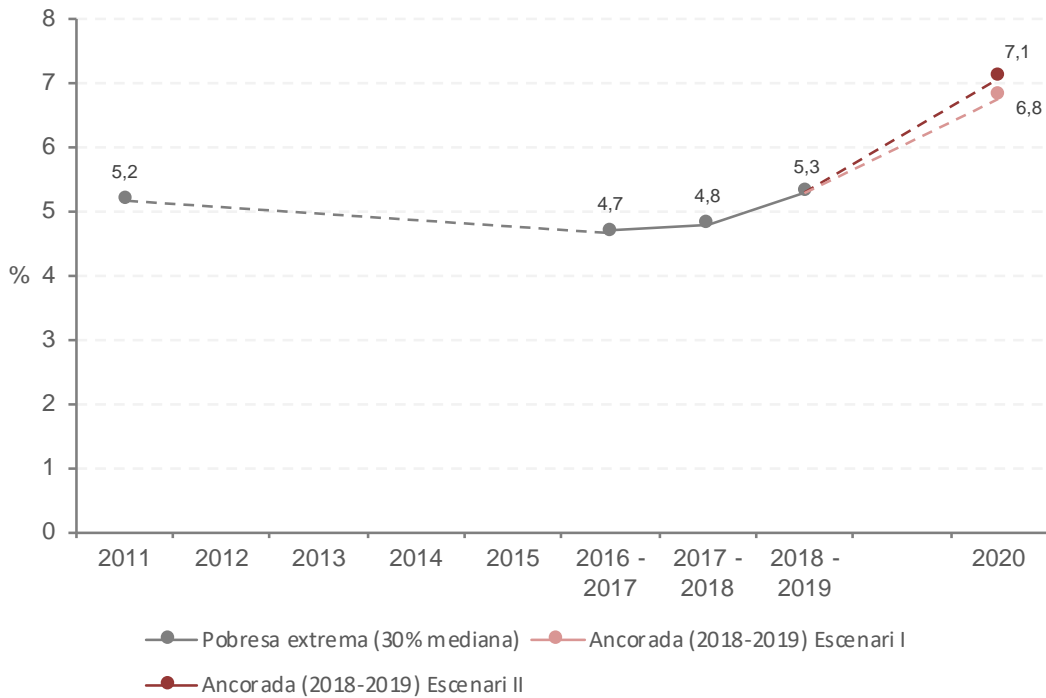
Respecte la proporció de població metropolitana en risc de pobresa extrema, s'ha de dir que durant els anys previs a la pandèmia ja venia registrant una tendència creixent. L'any 2018-2019 un 5,3% de la població metropolitana es trobava en aquesta situació i, segons les estimacions realitzades, aquest percentatge s'ha incrementat en el context actual al voltant de 2 punts percentuals⁹. Es tracta, però, d'un augment relatiu més intens que en el cas anterior (del 30% aproximadament). Segons les estimacions, aquest increment de les persones en risc de pobresa extrema es pot xifrar a l'àrea metropolitana de Barcelona en unes 50.000 persones més, les quals se sumarien a les 171.000

⁸ La taxa de risc de pobresa moderada per l'any 2020 (sense ancorar) s'estima tant en l'*escenari I* com en l'*escenari II* en un 21,5%.

⁹ La taxa de risc de pobresa extrema per l'any 2020 sense ancorar s'estima en l'*escenari I* en un 6,3% i en l'*escenari II* en un 6,5%.

existents abans de la pandèmia. Un total, per tant, de 221.000 persones en risc de pobresa extrema.

Gràfic 5. Taxa de risc de pobresa extrema (30% mediana) i taxa de risc de pobresa extrema ancorada (2018-2019). Total població. Àrea metropolitana de Barcelona, 2011-2020



Font: Idescat i IERMB, Enquesta de condicions de vida i hàbits de la població, 2011; IERMB i Idescat, Estadístiques metropolitanas sobre condicions de vida, 2016-2017 — 2018-2019; IERMB, Estimacions de renda escenari covid-19, 2020.

A més de l'increment de la pobresa, l'actual crisi econòmica estaria fent augmentar també la intensitat de la pobresa. És a dir, la població pobre ho seria avui encara més que abans de la pandèmia, amb uns ingressos medians més allunyats del llindar de risc de pobresa. Les estimacions sobre la intensitat de risc de pobresa¹⁰ mostren un lleuger increment respecte l'any 2018-2019. Els registres estimats se situen fins i tot per sobre del de 2011, un dels moments més durs de l'anterior crisi econòmica.

Taula 6. Intensitat de risc de pobresa. Total població Àrea metropolitana de Barcelona, 2011-2020

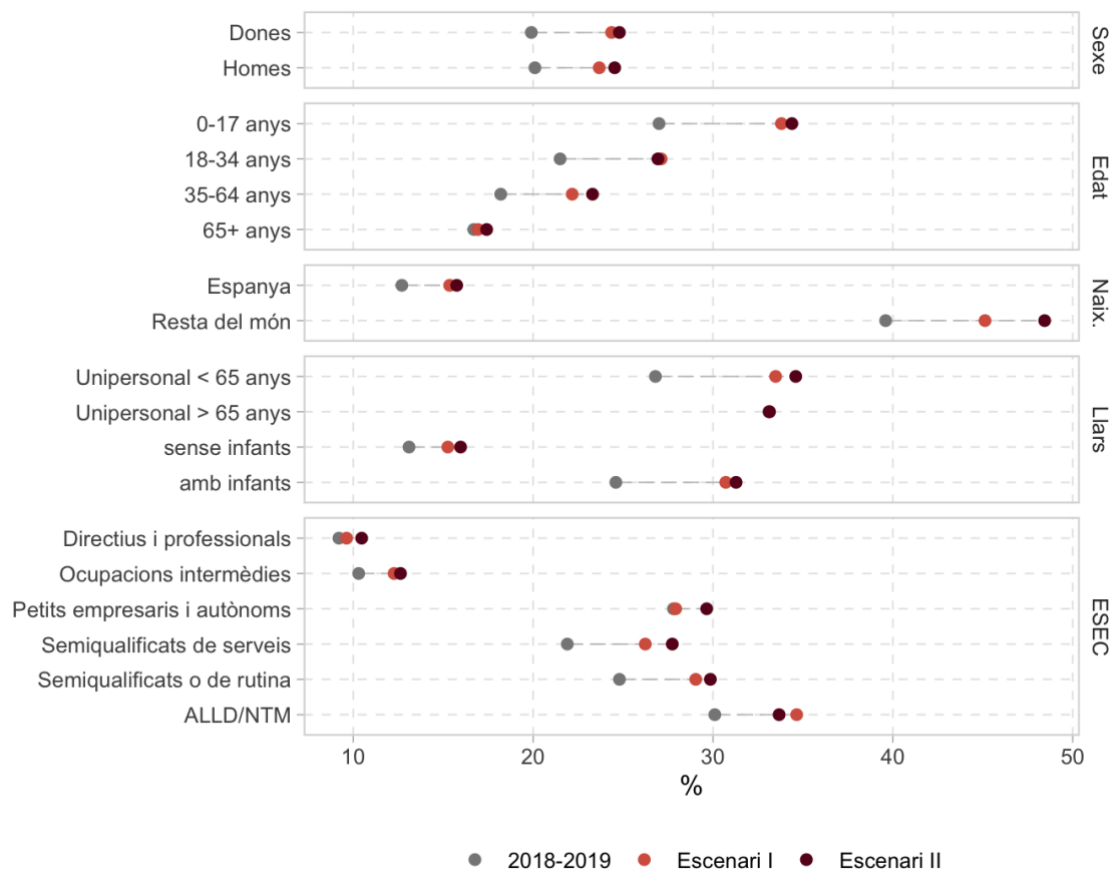
	2011	2016-2017	2017-2018	2018-2019	2020 (Escenari I)	2020 (Escenari II)
Intensitat de risc de pobresa	0,275	0,225	0,236	0,293	0,292	0,312

Font: Idescat i IERMB, Enquesta de condicions de vida i hàbits de la població, 2011; IERMB i Idescat, Estadístiques metropolitanas sobre condicions de vida, 2016-2017 — 2018-2019; IERMB, Estimacions de renda escenari covid-19, 2020.

¹⁰ La intensitat de risc de pobresa es calcula dividint la diferència entre els ingressos medians de la població en risc de pobresa i el llindar de risc de pobresa, pel llindar de risc de pobresa.

És també important assenyalar que l'increment de la pobresa a l'àrea metropolitana de Barcelona ha afectat més a uns perfils socials que a d'altres. El gràfic 7 recull una síntesi dels increments de pobresa que s'haurien produït segons les estimacions realitzades entre la població metropolitana en funció d'algunes característiques socials i demogràfiques.

Gràfic 7. Taxa de risc de pobresa moderada (60% mediana) i taxa de risc de pobresa moderada ancorada (2018-2019) segons característiques socials. Total població. Àrea metropolitana de Barcelona, 2018-19 — 2020



Font: IERMB i Idescat, Estadístiques metropolitanas sobre condicions de vida, 2018-2019; IERMB, Estimacions de renda escenari covid-19, 2020.

Si bé, entre homes i dones les diferències no són rellevants, per edats els increments de pobresa estimats són molt desiguals. Els infants i els adolescents, juntament amb la població jove, són clarament els col·lectius més afectats per l'actual crisi econòmica. La població metropolitana menor de 18 anys ja era abans de la pandèmia la que presentava un nivell de risc de pobresa més elevat (27%) i, segons les estimacions, en el context actual s'ha incrementat al voltant de 7 punts percentuals. La població jove d'entre 18 i 34 anys també ha patit un increment similar, tot i que partia d'un nivell de pobresa inferior (21,5%). L'impacte de la crisi ha estat més moderat en la població d'entre 35 a 64 anys,

si bé l'increment estimat del seu nivell de risc de pobresa és també remarcable (entre 4 i 5 punts percentuals). En canvi, la població per sobre dels 65 anys és la que menys ha acusat la recessió econòmica, ja que els seus ingressos provenen majoritàriament de les pensions de jubilació i de viudetat, les quals s'han mantingut constants durant el període de pandèmia.

Aquesta desigualtat dels increments de pobresa segons l'edat es reflecteix també en funció dels tipus de llars on viu la població. Segons les estimacions realitzades, les llars amb infants són les més castigades per l'actual crisi econòmica, així com les llars unipersonals formades per persones menors de 65 anys.

Per lloc de naixement, les diferències són també molt rellevants. La població nascuda fora d'Espanya ja registrava abans de la pandèmia un nivell de pobresa elevadíssim (39,6%) en comparació amb els de la població nascuda a Espanya (12,7%). Ara, a més a més, segons les estimacions, s'ha incrementat entre 5 i 10 punts percentuals com a conseqüència de la crisi econòmica. Entre la població nascuda a Espanya, en canvi, l'increment estimat de pobresa se situa al voltant dels 3 punts percentuals.

Per últim, les dades estimades reflecteixen també que les classes treballadores són les més afectades per la situació actual, amb increments de pobresa d'entre 5 i 6 punts percentuals. Els treballadors semiqualficats de serveis i de la indústria, juntament amb els autònoms, són els que registren les taxes de pobresa (ancorada) més elevades, situades entre el 27% i el 30%. La classe de directius i professionals, en canvi, pràcticament no s'ha vist afectada per la recessió econòmica segons les estimacions.

La protecció de l'escut social

Un dels aspectes fonamentals que diferencia aquesta crisi econòmica de la Gran Recessió de 2008 és l'activació d'un conjunt de mesures de manteniment d'ingressos per part del govern espanyol, les quals formen part de l'anomenat "escut social", com ara els *Expedients de Regulació Temporal d'Ocupació* (ERTO), la *Prestació extraordinària per cessament d'activitat pels treballadors autònoms* o l'*Ingrés Mínim Vital* (IMV)¹¹. Aquestes mesures ja estan introduïdes en les estimacions de renda per l'any

¹¹ A aquestes mesures s'han sumat d'altres impulsades des de governs autonòmics i municipals. En el context metropolità de Barcelona destaquen, per exemple, l'Ajut per al manteniment de l'activitat econòmica de persones autònomes i microempreses enfront la COVID-19 de la Generalitat de Catalunya o el Fons d'emergència social per a famílies en

2020 que s'han anat presentant fins ara, però també és possible conèixer quina està sent la seva capacitat protectora i, per tant, quant estan reduint la desigualtat social, la pobresa i la seva intensitat. Els resultats que es recullen a la taula 8 aporten llum sobre aquestes qüestions. Per tal de simplificar l'anàlisi, en aquest cas només s'ha incorporat la informació relativa a l'*escenari II* i s'han tractat conjuntament els ERTOS amb el suport econòmic als autònoms. L'IMV, en canvi, s'analitza per separat, com a programa de rendes mínimes¹².

Taula 8. Coeficient de Gini, taxes de risc de pobresa moderada i extrema ancorades (2018-2019) i intensitat de risc de pobresa abans i després de mesures de manteniment d'ingressos. Total població. Àrea metropolitana de Barcelona, 2020 (escenari II)

	Abans ERTOS i Ajuts Autònoms i IMV	Després ERTOS i Ajuts Autònoms sense IMV	Després ERTOS i Ajuts Autònoms i IMV	% reducció ERTOS i Ajuts Autònoms	% reducció IMV
Coeficient de Gini	0,362	0,332	0,331	- 8,3	- 0,3
Taxa de risc de pobresa moderada (60% mediana) ancorada (2018-2019) (%)	30,3	24,7	24,7	- 18,5	0,0
Taxa de risc de pobresa extrema (30% mediana) ancorada (2018-2019) (%)	11,2	7,2	7,1	- 35,7	- 1,4
Intensitat de risc de pobresa	0,385	0,312	0,312	- 19,0	0,0

Font: IERMB, Estimacions de renda escenari covid-19, 2020 (escenari II).

La primera columna de la taula (abans ERTOS i Ajuts Autònoms i IMV) simula quina seria la situació si no s'haguessin aplicat aquestes mesures de manteniment d'ingressos¹³ i, per tant, dona una idea de quina hagués estat la situació si s'hagués gestionat la crisi econòmica actual de manera similar a com es va fer amb la Gran Recessió de 2008. Segons les estimacions realitzades, la desigualtat social s'hauria disparat fins a valors propers als que es registraven a l'àrea metropolitana de Barcelona els anys 80¹⁴ (0,362). Això hauria implicat un retrocés en termes de cohesió social de gairebé 40 anys. Per altra banda, l'increment de pobresa hauria estat també molt important, fins a 10 punts percentuals en el cas de la pobresa moderada, pràcticament el doble del que s'ha estimat per al context actual.

situació de vulnerabilitat de l'Ajuntament de Barcelona. Aquests suports econòmics no s'han inclòs de moment en aquesta simulació de rendes corresponent al III trimestre de 2020.

¹² S'ha d'aclarir que només es comptabilitzen els ajuts que s'han concedit fins al mes d'octubre segons els registres publicats pel MISSM.

¹³ A la simulació d'aquest escenari sí s'inclou la possibilitat de rebre una prestació d'atur en el cas de perdre l'ocupació.

¹⁴ L'any 1985 el coeficient de Gini a l'àrea metropolitana de Barcelona era de 0,397 i l'any 1990 de 0,349, segons l'Enquesta de condicions de vida i hàbits de la població.

Els resultats de la taula 8, per tant, posen de manifest el gran paper protector que estan jugant les mesures de manteniment d'ingressos per assalariats (ERTO) i per autònoms. Segons les estimacions, aquests instruments estan reduint la desigualtat social en un 8,3% i sobretot estan reduint de manera molt significativa la pobresa. Amb aquestes mesures, la població en risc de pobresa moderada s'està reduint en un 18,5% i fins a un 35,7% la població en risc de pobresa extrema, mentre que la intensitat de pobresa es redueix en un 19%. En canvi, els efectes protectors de l'IMV estan sent de moment molt modestos. Segons les dades estimades, de moment, aquest programa de rendes mínimes només està aconseguint reduir la pobresa extrema en un 1,4% a l'àrea metropolitana de Barcelona.

Vulnerabilitat residencial

En el context actual¹⁵, s'estima que la població metropolitana està destinant de mitjana entre un 22,8% i un 23,2% dels seus ingressos a cobrir les despeses de l'habitatge, pràcticament 2 punts percentuals més que abans de la pandèmia (20,9% en 2018-2019). Els més afectats per aquesta qüestió és la població que viu en habitatges de lloguer, la qual està destinant actualment de mitjana entre un 43,8% i 44,9% de la seva renda a aquesta finalitat. L'any 2018-2019 aquest percentatge era del 40,5%.

Taula 9. Proporció mitjana de renda destinada a cobrir les despeses de l'habitatge (%). Total població. Àrea metropolitana de Barcelona, 2016-2017 — 2020

	2016-2017	2017-2018	2018-2019	2020 (Escenari I)	2020 (Escenari II)
Propietat totalment pagada	11,1	10,8	9,8	10,4	10,7
Propietat amb pagaments ajornats	14,7	13,6	13,5	15,0	15,1
En lloguer o relloguer	40,4	40,4	40,5	43,8	44,9
Total	20,4	20,8	20,9	22,8	23,2

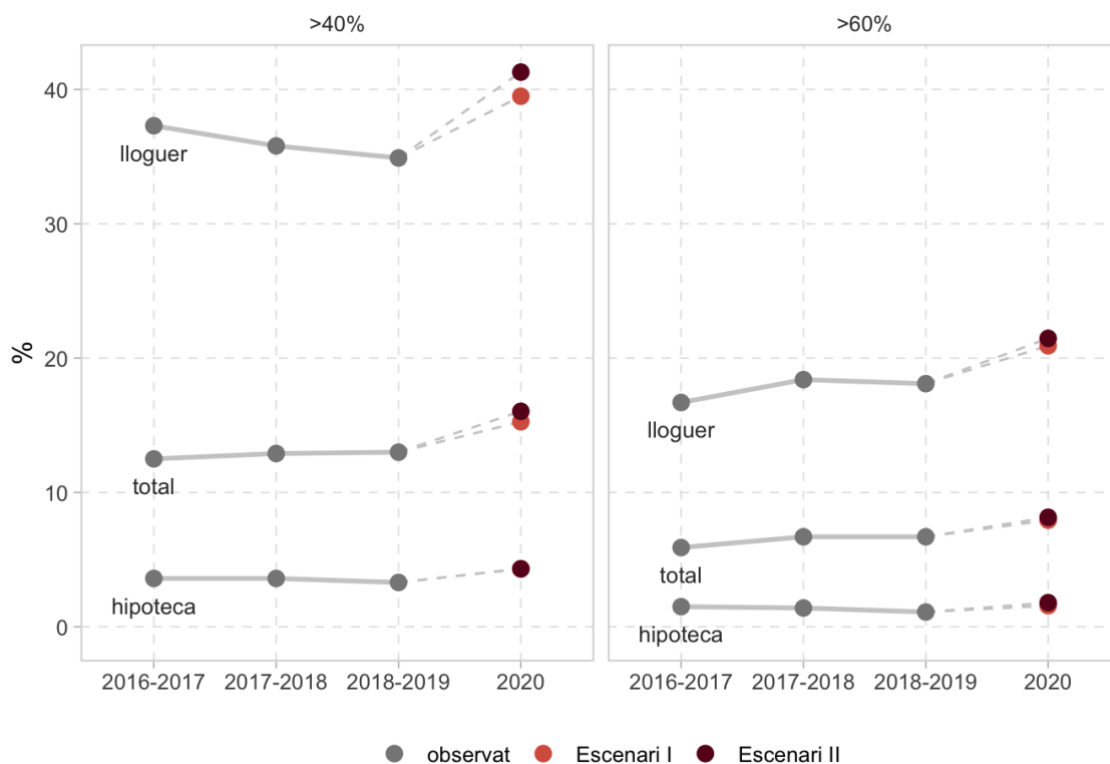
Font: IERMB i Idescat, Estadístiques metropolitanas sobre condicions de vida, 2016-2017 — 2018-2019; IERMB, Estimacions de renda escenari covid-19, 2020.

La població metropolitana que destina més del 40% dels seus ingressos al pagament de l'habitatge també s'ha incrementat fins al voltant d'un 16,0% segons les estimacions, quan abans de la pandèmia aquest percentatge se situava en el 13,0%. Aquesta situació ha augmentat sobretot entre els llogaters i les llogateres. Segons les estimacions, fins un 40% d'aquest col·lectiu està patint actualment sobrecàrrega de despeses de l'habitatge, quan l'any 2018-2019 aquest percentatge era del 34,9%.

¹⁵ Mantenint les despeses d'habitatge que es registraven l'any 2018-2019.

Finalment, s'estima que entre el 7,9% i el 8,2% de la població metropolitana està actualment en risc de no poder fer front a les despeses de l'habitatge (destinen més del 60% dels seus ingressos a aquesta finalitat). En el cas de la població que viu de lloguer aquest percentatge se situa entre el 20,9% i el 21,5% (un 18,1% l'any 2018-2019). Entre la població amb pagaments d'hipoteca pendents aquesta situació només afecta a una proporció d'entre un 1,6% i un 1,8%.

Gràfic 10. Taxes de sobrecàrrega de despeses de l'habitatge segons règim de tinença (%). Total població. Àrea metropolitana de Barcelona, 2016-2017 — 2020



Font: IERMB i Idescat, Estadístiques metropolitanes sobre condicions de vida, 2016-2017 — 2018-2019.

Nota metodològica

La metodologia que s'ha seguit per realitzar les estimacions d'ingressos combina diferents fonts de dades oficials. Les EMCV 2018-2019 aporten la informació d'ingressos de les llars de partida. Sobre aquestes s'apliquen diferents transformacions de les rendes individuals en funció del risc que presenta cada persona (segons les seves característiques sociodemogràfiques i d'activitat) de veure's afectada per dos de les situacions més comunes que s'estan donant en el mercat laboral en l'actual context: perdre l'ocupació o entrar en EERTO (o d'obtenir, en el cas dels autònoms, la prestació extraordinària per cessament d'activitat). En el cas de perdre l'ocupació, també s'assignen les probabilitats de rebre o no prestació d'atur. A més, es modula el temps que cada individu passa en cadascuna d'aquestes noves situacions. L'assignació de totes aquestes probabilitats i del temps d'afectació es realitza a partir de l'Enquesta de Població Activa (EPA) i dels registres administratius que publica el Ministerio de Inclusión, Seguridad Social y Migraciones (MISSM) sobre les prestacions concedides. Una vegada seleccionades les persones afectades¹⁶ se'ls assignen uns nous ingressos individuals, atenent a la seva nova situació, i es recalculen els ingressos de les llars. Finalment, partint de la nova situació d'ingressos s'apliquen les probabilitats per rebre l'IMV seguint els criteris d'elegibilitat de la prestació i la proporció de prestacions atorgades fins al moment, segons les dades del MISSM. Els resultats obtinguts inclouen: a) una distribució probabilística dels resultats a nivell agregat, b) les microdades per l'escenari considerat més probable.

Un aspecte important que s'aplica en aquest mètode de simulació de rendes és com es calcula el risc de perdre l'ocupació. S'estableixen dos escenaris que permeten oferir una forquilla en les estimacions dels diferents indicadors. A l'*escenari I* es pren com a referència la taxa d'atur estàndard que proporciona l'EPA i que només comptabilitza la proporció de població aturada que busca feina activament. A l'*escenari II* s'afegeix a aquesta població aturada, els anomenats aturats "desanimats", que tot estar disponibles, no busquen feina per raons econòmiques o relacionades amb el mercat de treball. També s'inclou la resta de persones que no estan treballant ni buscant feina durant el darrer mes, però que estan disponibles i desitgen treballar. Aquesta forma alternativa de calcular l'atur té com a referència els criteris que aplica l'organisme estatunidenc *Bureau of Labor Statistics* en un indicador anomenat U5. Aquesta i d'altres formes de calcular l'atur s'han suggerit per part d'alguns autors per oferir una millor

¹⁶ S'apliquen 100.000 iteracions en la selecció aleatòria de les persones afectades, seguint el mètode Montecarlo.

aproximació a la desocupació en moments de recessió econòmica com l'actual (Abellán i Felgueroso, 2016).

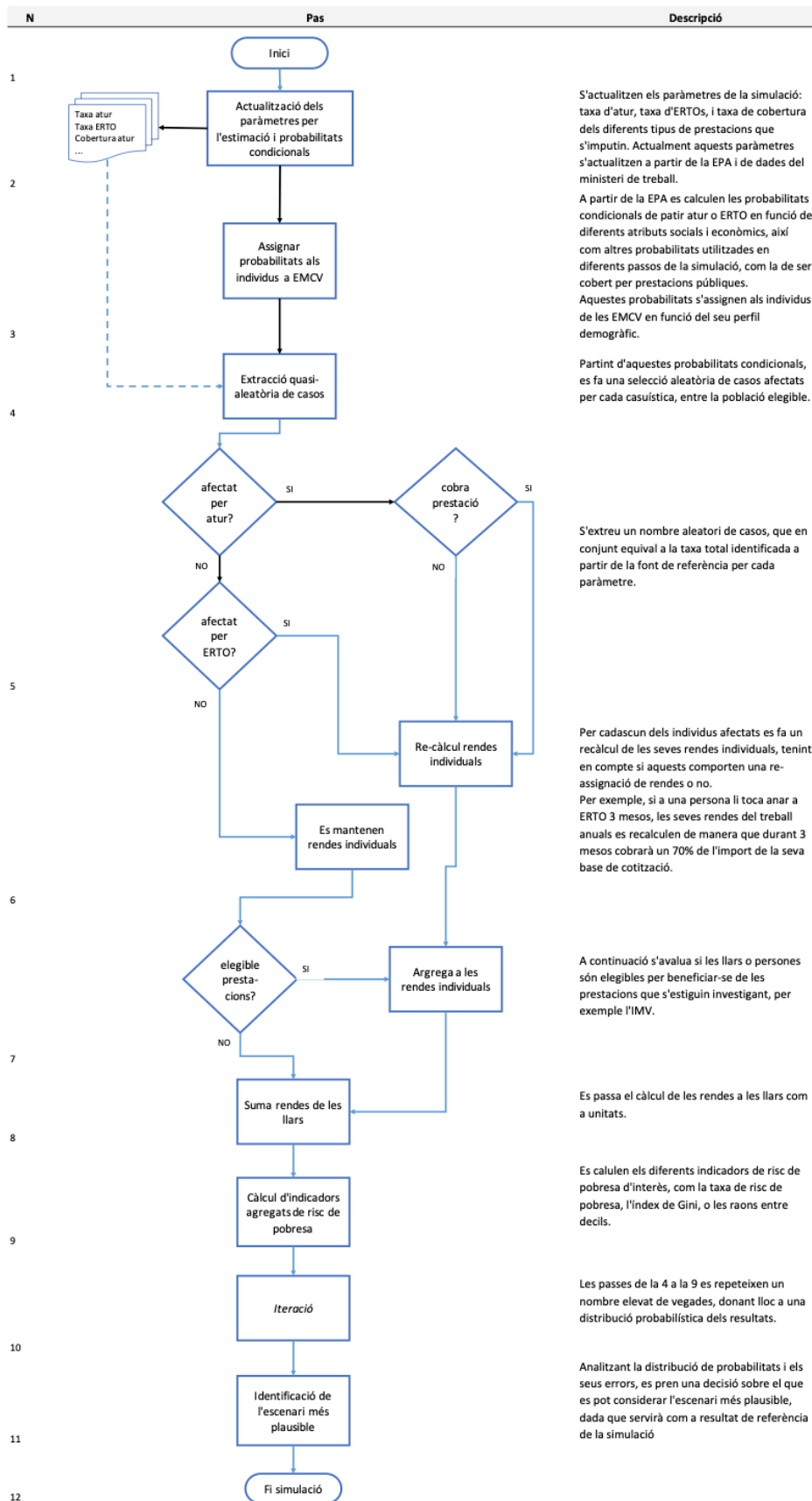
Quadre 11. Fonts de dades i paràmetres de la simulació de rendes

Referència	Valor	
Territori	Àrea Metropolitana de Barcelona	
N	5.281 individus	
Base de dades de rendes	EMCV 2018-2019	
Referència temporal EPA	3r trimestre, 2020 (s'utilitzen les dades dels tres trimestres)	
Referència temporal ERTO/IMV	Octubre 2020 (s'utilitzen les dades acumulades fins a aquesta data)	
	Escenari I	Escenari II
Població aturada	Persones que, no havent treballat durant la setmana de referència, estaven disponibles i volien fer-ho, i van buscar feina.	Persones que, no havent treballat durant la setmana de referència, estaven disponibles i volien fer-ho.
Taxa d'atur projectada*	12,14%	14,97%
Proporció d'aturats amb prestació	29,6%	28,4%
Població ocupada afectada per ERTO (màxim)	28,3%	28,3%
Població beneficiària de l'IMV sobre la població elegible	7,8%	7,8%
Nombre d'iteracions simulació	100.000	100.000

* Nota: es correspon amb la taxa d'atur mitjana dels 3 trimestres 2020 de l'EPA per la província de Barcelona.

Font: elaboració pròpia.

Gràfic 12. Esquema del procediment de la simulació de rendes



Font: elaboració pròpia.

Referències bibliogràfiques

- Abellán C. i Felgueroso, F. (2016). “El mercado de trabajo en el inicio de la recuperación”. *Fedea, Estudios sobre la Economía Española*, 2016/23.
- Aspachs, O., Durante, R., Graziano, A., Mestres, J., Garcia-Montalvo, J. i Reynal-Querol, M. (2020). “Real-Time Inequality and the Welfare State in Motion: Evidence from COVID-19 in Spain”. *Barcelona GSE Working Paper Series*, nº 1202.
- Ayala, L., Cantó, O., Martínez, R., Navarro, C. y Romaguera M. (2018). *Necesidades sociales en España: bienestar económico y material*. Barcelona: Obra Social “La Caixa”.
- Banco de España (2020). *Proyecciones macroeconómicas de la economía española (2020-2022), septiembre: contribución del Banco de España al ejercicio conjunto de proyecciones del Eurosistema de junio de 2020*. Madrid: Banco de España.
- Chen, S., Igan, D., Pierri, N. i Presbitero, A. F. (2020). Tracking the economic impact of covid-19 and mitigation policies in europe and the united states (Tech. Rep.). Working Paper.
- Eurostat (2020). “Flash estimates of income inequalities and poverty indicators for 2019 (FE 2019): Experimental results”. *Eurostat Experimental Statistics: Income Inequality and Poverty Indicators*, versió 2, octubre 2020.
- Fundación FOESSA (2019). *VIII Informe sobre exclusión social y desarrollo social en España*. Madrid: Fundación FOESSA.
- González, J., Urtasum, A. i Pérez, M. (2020). “Evolución del consumo en España durante la vigencia del estado de alarma: un análisis a partir del gasto con tarjetas de pago. Artículos Analíticos, 3/2020.
- IERMB (2020). *Estadístiques metropolitanes sobre condicions de vida, 2018-2019. Resultats sintètics. Àrea metropolitana de Barcelona*. Barcelona: Institut d'Estudis Regionals i Metropolitans de Barcelona.
- OCDE (2020). *OECD Economic Outlook, Volume 2020 Issue 1*. Paris: OECD Publications.
- OXFAM-Intermón (2020). *Una reconstrucción justa es posible y necesaria: No es momento para la austeridad, elijamos dignidad*. Madrid: OXFAM-Intermón.
- Parolin, Z. i Wimer, C. (2020). “Forecasting Estimates of Poverty during the COVID-19 Crisis”. *Poverty and Social Policy Brief (4)6*.

Cita

Cruz, I., Navarro-Varas, L., Porcel, S. (2020). "Una aproximació als efectes socioeconòmics de la covid-19 a la metròpoli de Barcelona". *IERMB. Estimacions desigualtat social i pobresa. Àrea metropolitana de Barcelona*, III trimestre, pp. 1-19.

Projecte

Contracte Programa AMB-IERMB 2020, Actuació 1.1. Monografia EMCV 2018-2019. La crisi econòmica i social de la covid-19: projeccions de pobresa i desigualtat d'ingressos a la metròpoli de Barcelona.

Contacte

Institut d'Estudis Regionals i Metropolitans de Barcelona

Universitat Autònoma de Barcelona
Campus Bellaterra
Plaça del Coneixement, edifici MRA, planta 2
08193 Bellaterra (Cerdanyola del Vallès)

tel.: 93 586 88 80
fax: 93 581 44 33
e-mail: iermb@uab.cat

