

Entorns alimentaris locals a Barcelona

Actualització i anàlisi comparativa 2016-2019



Informe Executiu
Novembre 2021

Gerència d'Economia,
Recursos i Promoció
Econòmica



**Ajuntament
de Barcelona**

Redacció i elaboració:
Equip d'investigació de
l'Institut d'Estudis Regionals i
Metropolitans de Barcelona
Àrea de sostenibilitat de Barcelona



Coordinació:
Elena Domene

Autores:
Xavier Garcia
Marta Garcia
Elena Domene

Suport Tècnic
Marta Andreu
(Servei de Cartografia)
Núria Ruiz
(Servei d'Estadística)
Andrea Delgado
(Servei de Treball de Camp)

Projecte finançat per:
Ajuntament de Barcelona



**Ajuntament
de Barcelona**

Coordinació:
Gerència d'Economia, Recursos i
Promoció Econòmica
Albert Dalmau, Gerent
Àngels Santigosa, Cap del
Departament d'Estudis

Barcelona, novembre del 2021



Presentació

En l'àmbit internacional es reconeix el paper dels entorns alimentaris locals o de proximitat, és a dir la gamma d'aliments disponibles, assequibles, convenientes i desitjables per a les persones en un context determinat (Herforth i Ahmed, 2015 ; FAO, 2016), com un dels factors clau que determina les dietes que segueix la població. Així doncs, la configuració dels entorns alimentaris locals poden promoure, o no, dietes saludables, i aquest fet podria explicar algunes de les desigualtats en prevalença de l'obesitat existents. Concretament, amb aquest estudi es vol contribuir a entendre millor com els entorns alimentaris de proximitat, és a dir l'oferta alimentària disponible en l'entorn immediat de la població, i les seves característiques, poden estar influïent en els hàbits alimentaris i en les desigualtats en qüestions d'accés físic i econòmic a una alimentació saludable. S'incorporen, per tant, els determinants socioeconòmics, com ara el nivell de renda, que poden estar influenciant aquest accés.

L'objectiu general del projecte és realitzar una actualització de l'estudi dels entorns alimentaris locals de la ciutat de Barcelona i una comparativa amb els resultats de l'estudi de l'any 2018, basat en dades del cens d'establiment del 2016, per continuar aprofundint en el paper dels entorns alimentaris locals en la promoció de dietes més sostenibles i saludables. L'elaboració d'aquest estudi ha estat impulsada per la Gerència d'Economia, Recursos i Promoció Econòmica de l'Ajuntament de Barcelona i s'emmarca en la Capitalitat Mundial de l'Alimentació Sostenible.

Els objectius més concrets són els següents:

- 1) Actualitzar la caracterització dels entorns alimentaris locals a partir de l'oferta alimentària de proximitat a la ciutat de Barcelona a partir de les dades del cens d'establiments de l'any 2019.
- 2) Definir i identificar les diferents tipologies d'entorns alimentaris presents a la ciutat l'any 2019.
- 3) Investigar l'existència de relacions espacials locals divergents entre la localització dels diferents entorns alimentaris i els factors sociodemogràfics i urbanístics.
- 4) Comparar les dades amb les obtingudes a l'estudi del 2018. És a dir, veure com han evolucionat aquests entorns alimentaris en els darreres tres anys (2016 vs. 2019).
- 5) Derivar-ne les idees clau per poder ser incorporades en les polítiques alimentàries de la ciutat de Barcelona.

En aquest document es presenten els principals resultats:

- 1 L'oferta alimentària l'any 2019
- 2 Distribució geogràfica de l'oferta alimentària l'any 2019
- 3 L'evolució de l'oferta alimentària (2016 vs. 2019)
- 4 Tipologies d'entorns alimentaris de proximitat
- 5 Relació amb les variables demogràfiques, econòmiques i urbanes l'any 2019
- 6 Mapes de la distribució dels diferents elements de l'oferta alimentària l'any 2019

1 Herforth, A., Ahmed, S. (2015). The food environment, its effects on dietary consumption, and potential for measurement within agriculture-nutrition interventions. *Food Security*, 7(3), 505-520.

2 FAO (2016). *Influencing food environments for healthy diets* Food and Agriculture Organization of the United Nations. Rome, 2016

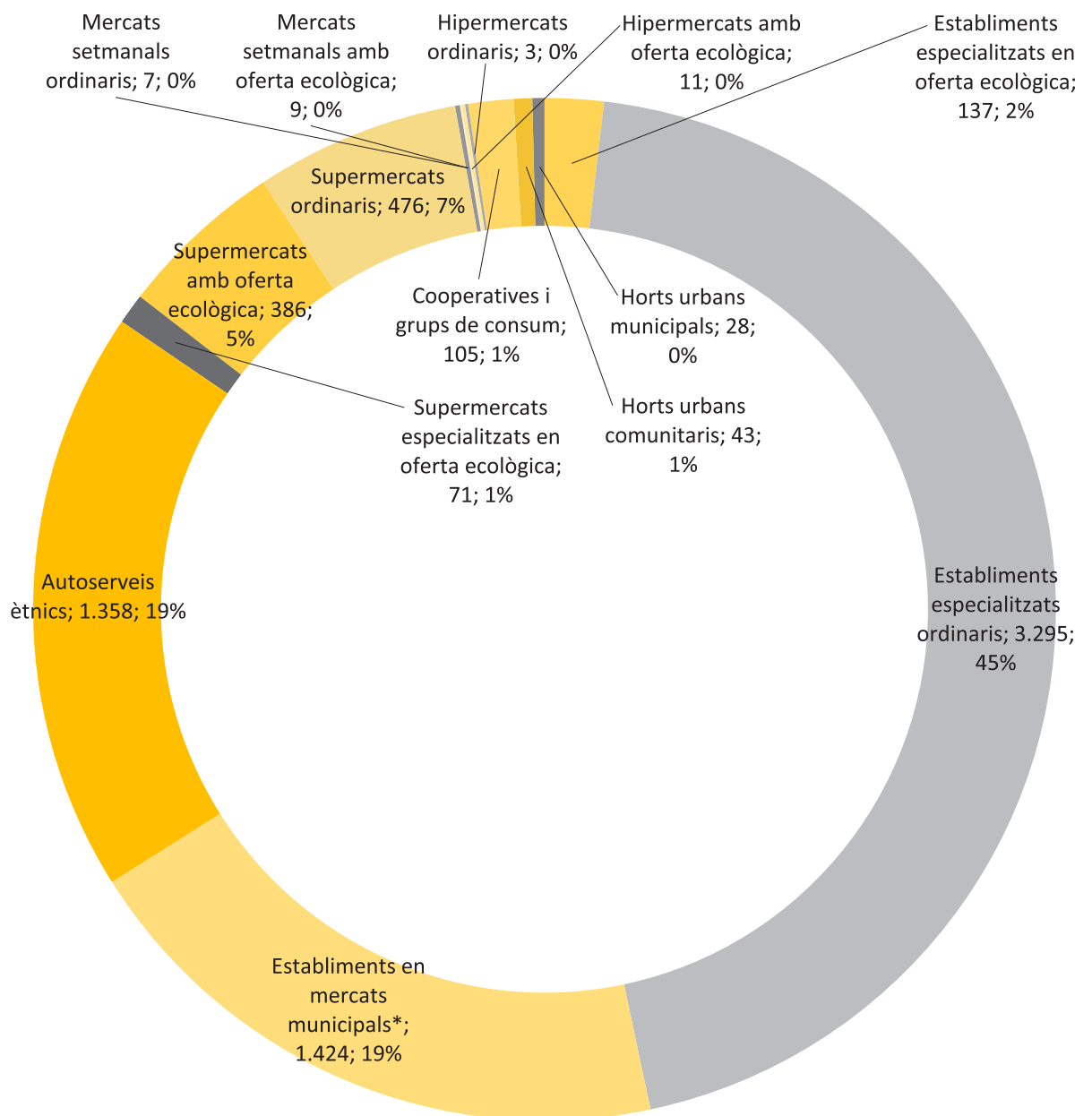
1 L'oferta alimentària l'any 2019

L'anàlisi de les diferents categories d'elements de l'oferta alimentària ha permès identificar el model de comerç tradicional de Barcelona. Els establiments especialitzats ordinaris, les botigues tradicionals, suposen el 44,8% de l'oferta alimentària de Barcelona. Tot i que no es tenen xifres exactes de quin comerç al detall es correspondria amb el concepte de comerç de proximitat que respon als valors de coneixença, de tracte personal i de participació en la vida comunitària del territori, s'ha observat el pes que encara manté la petita botiga especialitzada a peu de carrer i en mercats municipals i la seva evolució en xifres en els darrers tres anys. Els establiments alimentaris amb oferta ecològica també comencen a tenir un pes significatiu, així com altres alternatives a l'accés a l'alimentació que busquen sortir dels canals tradicionals, com són les cooperatives de consum i els horts comunitaris. Els autoserveis ètnics també és un element relativament recent que ha agafat un pes molt important en l'oferta alimentària de Barcelona.

Els principals resultats són:

- A partir del cens 2019 s'han classificat en 9 categories un total de 7.161 establiments comercials alimentaris de planta baixa a la ciutat de Barcelona: establiments especialitzats ordinaris (3.295; 44,8%), establiments en mercats municipals/parades (1.424; 19,4%) en 38 instal·lacions en funcionament, autoserveis ètnics (1.358; 18,5%), establiments especialitzats en oferta ecològica (137; 1,8%), supermercats especialitzats en oferta ecològica (71; 1%), supermercats amb oferta ecològica (386; 5,3%), supermercats ordinaris (476; 6,5%), Hipermercats amb oferta ecològica (11; 0,2%), hipermercats ordinaris (3; 0,04%).
- A més dels comerços al detall, s'han identificat i classificat, a partir de diverses fonts d'informació, les alternatives alimentàries següents: mercats setmanals amb oferta ecològica (9; 0,1%), mercats setmanals ordinaris (7; 0,1%), cooperatives i grups de consum (105; 1,4%), horts urbans comunitaris (43; 0,6%), horts urbans municipals (28; 0,4%).

Gràfic 1. Oferta d'elements alimentaris a la ciutat de Barcelona. Any 2019.



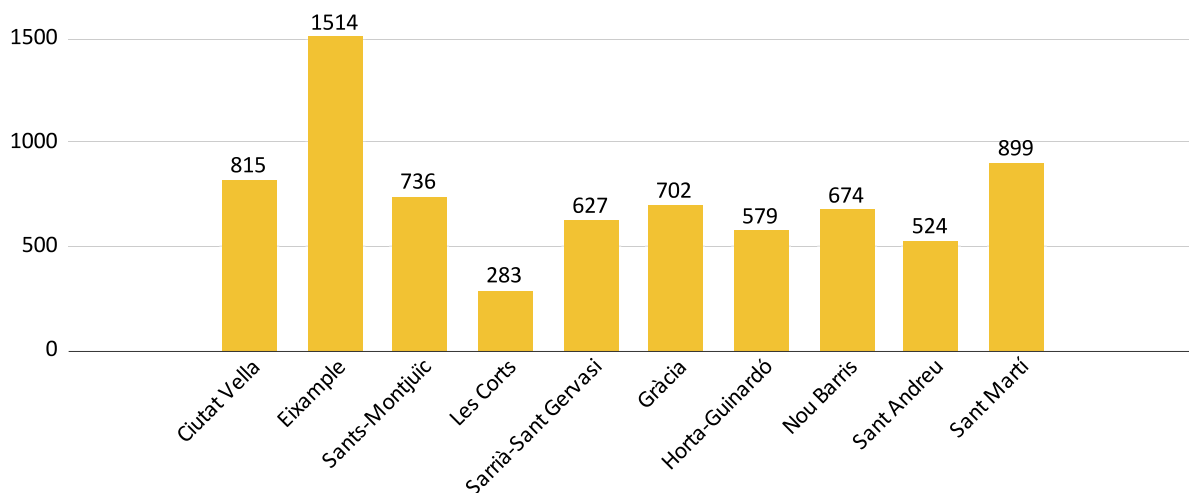
2 Distribució geogràfica de l'oferta alimentària l'any 2019

Tot i que la ciutat de Barcelona presenta una oferta rica i diversa, hi ha diferències entre els diferents districtes, en especial pel que fa a l'oferta de producte ecològic.

Els principals resultats són:

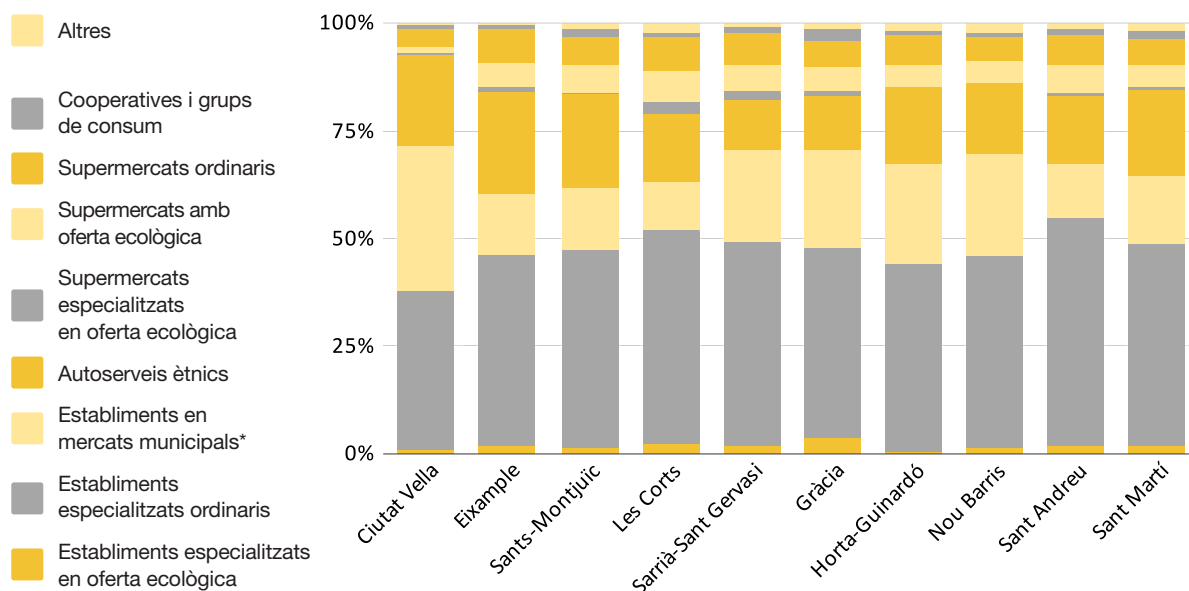
- El districte de l'Eixample és el més ben servit, ja que, concentra la majoria de l'oferta alimentària al detall segons les categories analitzades (1.514; 20,59%). En l'extrem oposat, els districtes amb menys oferta alimentària són Sant Andreu (524; 7,13%) i les Corts (283; 3,83%).
- Ciutat Vella disposa de més parades d'aliments variats en mercats municipals (272; 19,10%).
- L'oferta ecològica compta amb més nombre de botigues a l'Eixample, tot seguit de Gràcia, Sant Martí, Sants Montjuïc i Sarrià- Sant Gervasi. El districte amb menys presència d'oferta ecològica és Ciutat Vella. Tot i això, és a Les Corts i a Gràcia on es troba la proporció més elevada de comerços alimentaris amb producte ecològic respecte del total.
- El districte de l'Eixample és el que més presència té d'autoserveis ètnics, i els que menys els districtes de les Corts i de Sarrià Sant Gervasi.
- Gràcia aplega més grups de consum (21; 20%).
- Sant Martí presenta una gran varietat d'oferta alimentària amb una distribució interna de l'oferta alimentària molt semblant a la del global de la ciutat de Barcelona i, amb una oferta relativament més baixa de les parades en mercats municipals.
- En el districte de Sant Andreu conviuen dos models, el del supermercat i el de la botiga de barri, si bé també és el districte amb menys oferta relativa de parades en mercats municipals.
- Al districte de Nou Barris és on hi ha més mercats setmanals ordinaris (4; 57,14%) i té un pes baix de l'oferta de producte ecològic i de cooperatives de consum.

Gràfic 2. Nombre total d'elements de l'oferta alimentària per districtes de Barcelona. Any 2019.



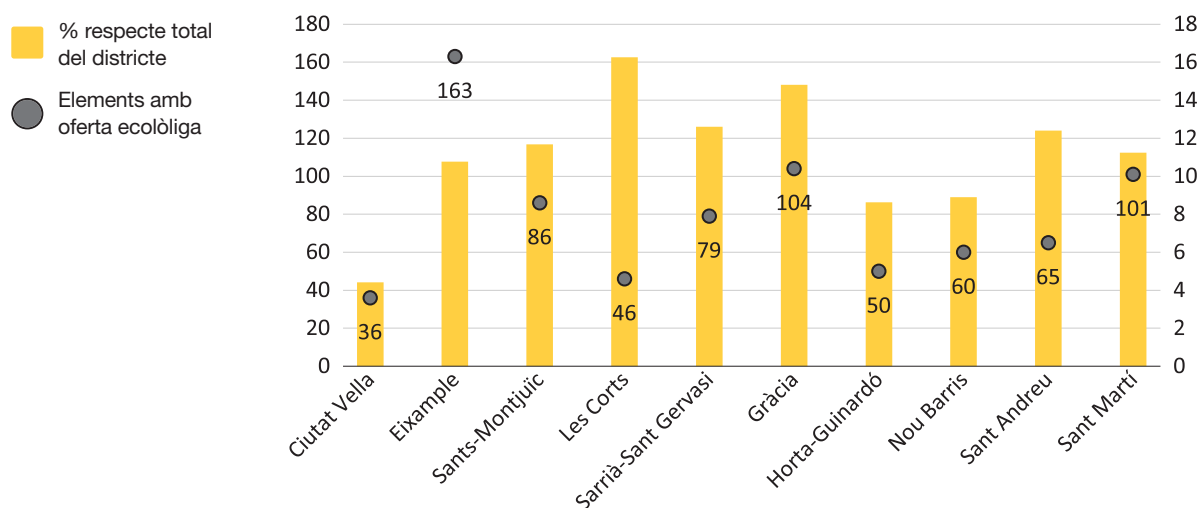
Nota: Pel càlcul del total d'elements alimentaris s'ha tingut en compte cada una de les parades dels mercats municipals.
Font: IERMB.

Gràfic 3. Oferta d'elements alimentaris pels diferents districtes de la ciutat de Barcelona (% d'establiments en relació al total d'establiments del districte). Any 2019.



Nota: (*) Cada element d'aquesta tipologia d'oferta alimentària correspon a cada una de les parades dels mercats municipals.
Font: IERMB.

Gràfic 4. Oferta ecològica pels diferents districtes de la ciutat de Barcelona (total i % d'establiments en relació al total d'establiments del districte). Any 2019.



Nota: * L'oferta ecològica inclou les següents categories d'establiments: establiments especialitzats en oferta ecològica, supermercats especialitzats en oferta ecològica, supermercats amb oferta ecològica, mercats setmanals amb oferta ecològica, cooperatives i grups de consum, horts urbans comunitaris i horts urbans municipals.
Font: IERMB

3 L'evolució de l'oferta alimentària (2016 vs. 2019)

Cal remarcar el paper dels supermercats especialitzats en producte ecològic i dels supermercats amb oferta (no exclusiva) de producte fresc ecològic en l'augment del pes d'aquest model comercial. També és molt destacable la presència i consolidació de les iniciatives ciutadanes de base, és a dir, les cooperatives i grups de consum de producte ecològic. La pèrdua de l'oferta alimentària comercial en els darrers tres anys s'ha donat en especial en el districte de Ciutat Vella, segurament lligada la substitució del comerç alimentari de proximitat, la 'botiga de barri', per altre tipus de comerç no alimentari de productes més o menys exclusius com boutiques, botigues de disseny, etc. Tot i certa pèrdua de la botiga de barri i d'algunes parades en mercats municipals, en aquest darrer cas lligades al procés de renovació, Barcelona encara manté un pes molt important del comerç tradicional i una oferta alimentària de producte fresc i ecològic que va en alça.

Els principals resultats són:

- Entre els anys 2016 i 2019 hi ha hagut una lleugera disminució del nombre d'establiments comercials alimentaris en planta baixa a la ciutat de Barcelona, d'aproximadament el 4,49%. En canvi, s'ha observat un augment equivalent al 19,25% de les alternatives alimentàries, tals com mercats setmanals, cooperatives de consum, horts urbans, etc.
- L'accés a productes frescos ecològics s'ha incrementat notablement: el conjunt d'elements amb oferta ecològica s'incrementa en un 33,7% i el 2019 se situa en 790, que suposen més del 10% de l'oferta alimentària de la ciutat (10,7%). Els supermercats amb oferta ecològica s'han incrementat en un 65,67% (unes 153 botigues més). D'altra banda, els supermercats ecològics hi ha incrementat la seva presència amb 19 establiments més, equivalent a un augment del 36,54%. En canvi, les botigues especialitzades en oferta ecològica s'han mantingut pràcticament estables, tot passant de 140 l'any 2016 a 137 el 2019 (-2,14%).
- En aquest període, s'han perdut 224 parades d'aliments en mercats municipals, una disminució equivalent al 13,59%, a causa del procés de renovació d'aquests que ha suposat una racionalització de l'espai i la mida de les parades.. També han disminuït les botigues especialitzades ordinàries a peu de carrer el 4,82% (167 botigues menys).
- La xifra d'autoserveis ètnics s'ha mantingut més o menys estable i en global només han desaparegut 8 botigues (-0,59%).

- Els horts urbans comunitaris han doblat el seu nombre en augmentar en 22 nous espais (104,76%). També s'han incrementat els grups de consum, tot i que més modestament, passant de 99 a 105 (6,06%). Aquest fet podria indicar una aproximació al punt de saturació. Aquest estudi mostra l'augment del pes de l'oferta ecològica de diferent tipus a la ciutat.

Taula 1. Evolució en el nombre, densitat neta i densitat per habitant d'elements de l'oferta alimentària al conjunt de la ciutat de Barcelona. Any 2016 vs. 2019.

Elements	Total (n) 2016	Total (n) 2019	Δ% Total (n)	Densitat neta (per km2 de sòl residencial) 2019	Densitat (per 10.000 habitants) 2019
Establiments especialitzats en oferta ecològica	140	137	-2,14%	3,09	0,08
Establiments especialitzats ordinaris	3.462	3.295	-4,82%	74,21	2,00
Establiments en mercats municipals*	1.648	1.424	-13,59%	32,07	0,86
Autoserveis ètnics	1.366	1.358	-0,59%	30,59	0,82
Supermercats especialitzats en oferta ecològica	52	71	36,54%	1,6	0,04
Supermercats amb oferta ecològica	233	386	65,67%	8,69	0,23
Supermercats ordinaris	582	476	-18,21%	10,72	0,29
Hipermercats amb oferta ecològica	12	11	-8,33%	0,25	0,01
Hipermercats ordinaris	3	3	0,00%	0,07	<0,01
Mercats setmanals amb oferta ecològica	7	9	28,57%	0,2	0,01
Mercats setmanals ordinaris	7	7	0,00%	0,16	<0,01
Cooperatives i grups de consum	99	105	6,06%	2,36	0,06
Horts urbans comunitaris	21	43	104,76%	0,97	0,03
Horts urbans municipals	27	28	3,70%	0,63	0,02
Elements amb oferta ecològica	591	790	33,67%	17,82	0,48
Elements sense oferta ecològica	7.068	6.563	-7,14%	148,03	3,98
Total	7.659	7.353	-4,00%	165,61	4,46

Font: IERMB.

4 Tipologies d'entorns alimentaris de proximitat

S'han identificat fins a sis tipologies d'entorns alimentaris de proximitat únics i diferenciats segons la densitat dels diversos elements de l'oferta alimentària i se n'ha extret el perfil demogràfic, econòmic i urbà dels sis segments d'entorns alimentaris.

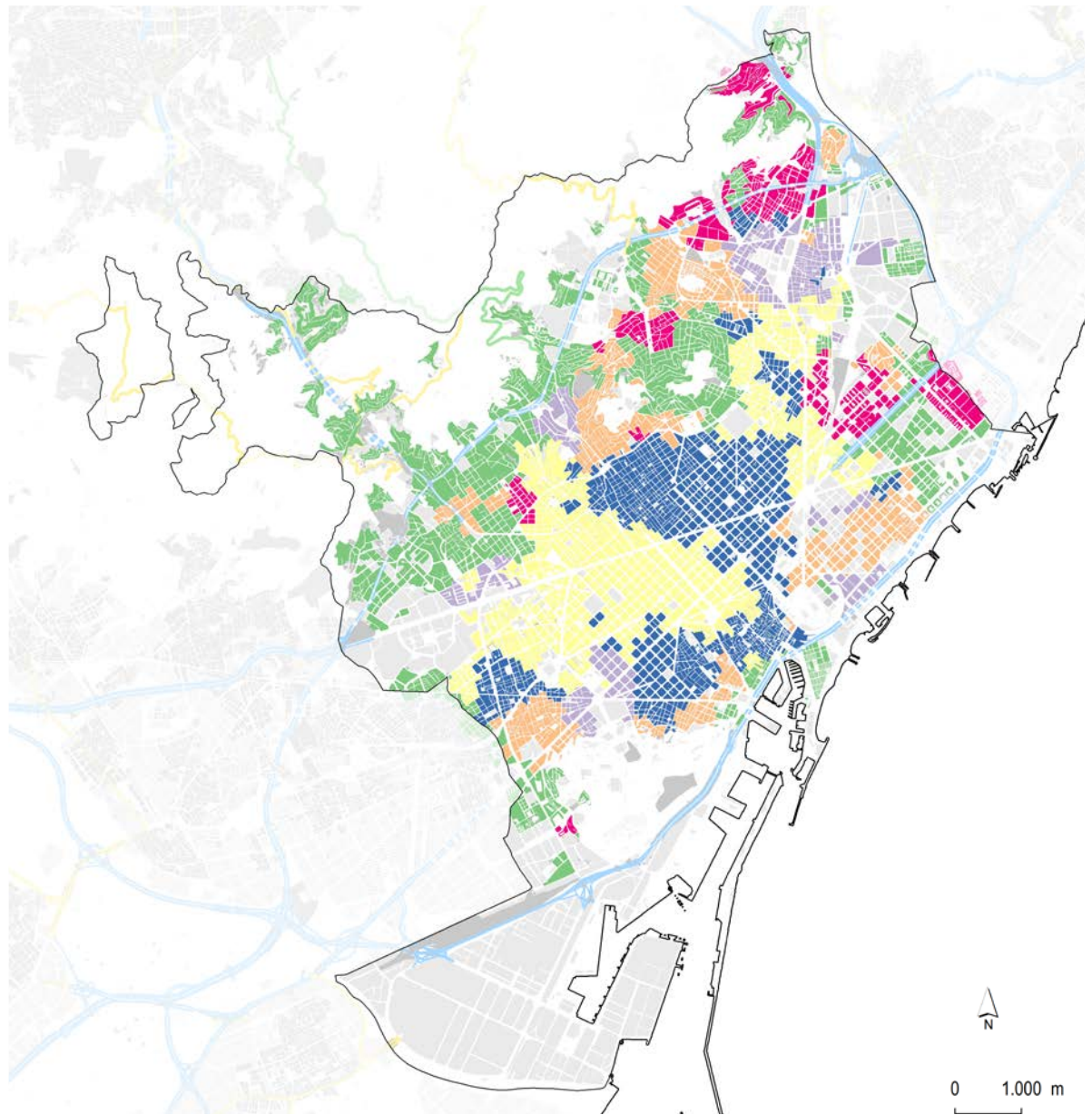
Clúster 1 (n = 367; 18,60% de la població): Entorns alimentaris amb escassa oferta alimentària	Clúster 2 (n = 88; 7,65% de la població): Entorns alimentaris amb oferta d'hipermercats
Es caracteritza principalment per tenir una densitat d'elements de l'oferta alimentària relativament baixa, tant quant als elements de l'oferta ordinària com a les alternatives alimentàries. Quant a les característiques sociodemogràfiques i urbanes, es tracta d'entorns de baixa densitat de població. La mida de les llars és també la més elevada.	Integra principalment l'oferta d'hipermercats i grans superfícies. A més, s'observa una densitat d'hortos municipals relativament elevada. Aquest clúster presenta una heterogeneïtat interna important pel que fa a les variables sociodemogràfiques i urbanes; no destaca cap element.
Clúster 3 (n = 151; 14,39% de la població): Entorns alimentaris amb oferta d'alternatives alimentàries	Clúster 4 (n = 212; 23,02% de la població): Entorns alimentaris amb oferta ecològica i moderada ordinària
Aquest grup destaca per aglutinar els barris amb densitats (població total d'uns 233.400 habitants) més elevades d'alternatives d'autoconsum, com ara horts comunitaris i municipals i en menys mesura grups i cooperatives de consum. No hi ha cap tret socioeconòmic o urbà característic d'aquests emplaçaments.	Es caracteritza principalment per tenir la densitat més elevada de supermercats especialitzats en producte ecològic, a més d'una disponibilitat moderada-alta de supermercats, de mercats municipals i setmanals i de botigues de tota mena. Són zones ben servides i amb bon accés a aliments saludables i producte fresc ecològic. Són zones de renda alta i caracteritzades per la seva centralitat i una important oferta d'establiments hotelers.
Clúster 5 (n = 177; 26,13% de la població): Entorns alimentaris amb elevada oferta de tota mena i grups de consum	Clúster 6 (n = 102; 10,20% de la població): Entorns alimentaris amb elevada oferta de mercats municipals i setmanals
Es caracteritza per comptar amb l'oferta més elevada d'establiments especialitzats (i.e. botigues de barri i mercats municipals) i supermercats tant ordinaris com amb producte ecològic. Són zones on, de més a més, la densitat de grups i cooperatives de consum és la més elevada i on també es concentra la densitat més elevada d'establiments especialitzats en producte ecològic i en els mercats setmanals de producte ecològic. Es tracta per tant de zones molt ben servides i amb bon accés a aliments saludables i producte fresc ecològic, així com amb bona disposició d'alternatives alimentàries. Aquesta seria la principal diferència amb el clúster 4, Quant a les característiques sociodemogràfiques i urbanes, es tracta d'entorns densament poblats, la majoria d'ells molt centrals, amb població jove i estrangera i heterogeneïtat de classes socials.	Aquest grup es caracteritza principalment per l'elevada densitat de mercats municipals i setmanals ordinaris. Quant a la resta d'oferta alimentària, les densitats d'altres elements alimentaris són moderades a baixes, en canvi. La presència d'oferta ecològica, tant especialitzada com compartida, com els grups de consum, és de les més baixes. Els principals trets sociodemogràfics de la població resident situen en aquestes zones percentatges significativament elevats de població amb rendes inferiors al 60% de la mediana espanyola (i.e. en risc de pobresa) i de població de rendes mitjanes (60%-200% de la mediana). Aquestes són zones, per tant, on hi ha marge per millorar la qualitat de l'entorn alimentari mitjançant intervencions, a fi de garantir un accés adequat a aliments saludables i assequibles.

Tot i que l'oferta alimentària de la ciutat de Barcelona és densa i diversa, hi ha una distribució desigual dels entorns alimentaris de proximitat. Per exemple, a l'Eixample predominen principalment dues tipologies, la 4 i la 5, que corresponen a entorns alimentaris amb oferta ecològica i moderada ordinària i a entorns alimentaris amb elevada oferta de tota mena i grups de consum, respectivament. A les Corts també es donen dues tipologies únicament (4 i 1), que es corresponen amb entorns alimentaris amb oferta ecològica i moderada ordinària i amb entorns alimentaris amb escassa oferta alimentària, respectivament. En els districtes de Nou Barris, Sant Andreu i Sant Martí, en canvi, conviuen les 6 categories d'entorns alimentaris diferents, fet que reflexa el dinamisme i la riquesa del comerç quotidià alimentari en aquestes zones.

Els principals resultats són:

- Quant a la composició de l'oferta alimentària (i.e. densitat d'elements), es distingeix un clúster molt extens amb densitats relativament baixes d'elements de l'oferta alimentària en zones més aviat perifèriques i de més baixa densitat (clúster 1). Cal remarcar que, en la seva globalitat, Barcelona disposa d'una densitat d'oferta alimentària comercial de 4,31 elements per cada 1.000 habitants, molt rica i variada, pròpia de contextos mediterranis.
- En l'altre extrem, els clústers 4 i 5 són zones molt ben servides i amb bon accés a aliments saludables i producte fresc ecològic, inclosos els grups de consum. Aquestes són zones centríques de l'Eixample i Sarrià-Sant Gervasi (clúster 4), d'una banda, i de Ciutat Vella, Sants-Montjuïc i Gràcia (clúster 5). Al clúster 4 hi ha el percentatge més elevat de població benestant.
- Així mateix, determinats elements de l'oferta alimentària generen clústers d'especialització marcada; per exemple amb oferta d'hipermercats (clúster 2), amb alternatives alimentàries com horts urbans (clúster 3) o amb oferta de mercats municipals i setmanals (clúster 6). En les zones que ocupa el clúster 6 hi viu població de rendes significativament baixes i l'oferta de botigues i de supermercats ordinaris i de producte ecològic és relativament baixa, o sigui que aquests resulten espais interessants per la intervenció.

Mapa 1. Barris pertanyents a cada una de les tipologies d'entorns alimentaris de proximitat de Barcelona. Any 2019.



Clúster 1: Entorns alimentaris amb escassa oferta alimentària

Clúster 2: Entorns alimentaris amb oferta d'hipermercats

Clúster 3: Entorns alimentaris amb oferta d'alternatives alimentàries

Clúster 4: Entorns alimentaris amb oferta ecològica i moderada ordinària

Clúster 5: Entorns alimentaris amb elevada oferta de tota mena i de grups de consum

Clúster 6: Entorns alimentaris amb elevada oferta de mercats municipals i setmanals

Font: IERMB.

5 Relació amb les variables demogràfiques, econòmiques i urbanes l'any 2019

Diversos estudis ja han investigat l'associació entre l'oferta de productes frescos amb certificació ecològica, i les característiques sociodemogràfiques, econòmiques i urbanes. En estudis previs en l'àmbit de Barcelona, Garcia et al. (2020) van trobar que l'accés a aliments i sobretot l'accés a aliments orgànics estaven associats positivament pel nivell socioeconòmic del barri, tot usant dades del cens comercial del 2016. En aquest estudi s'analitzen aquestes relacions amb les dades més actuals de l'any 2019 per demostrar-ho o desmentir-ho.

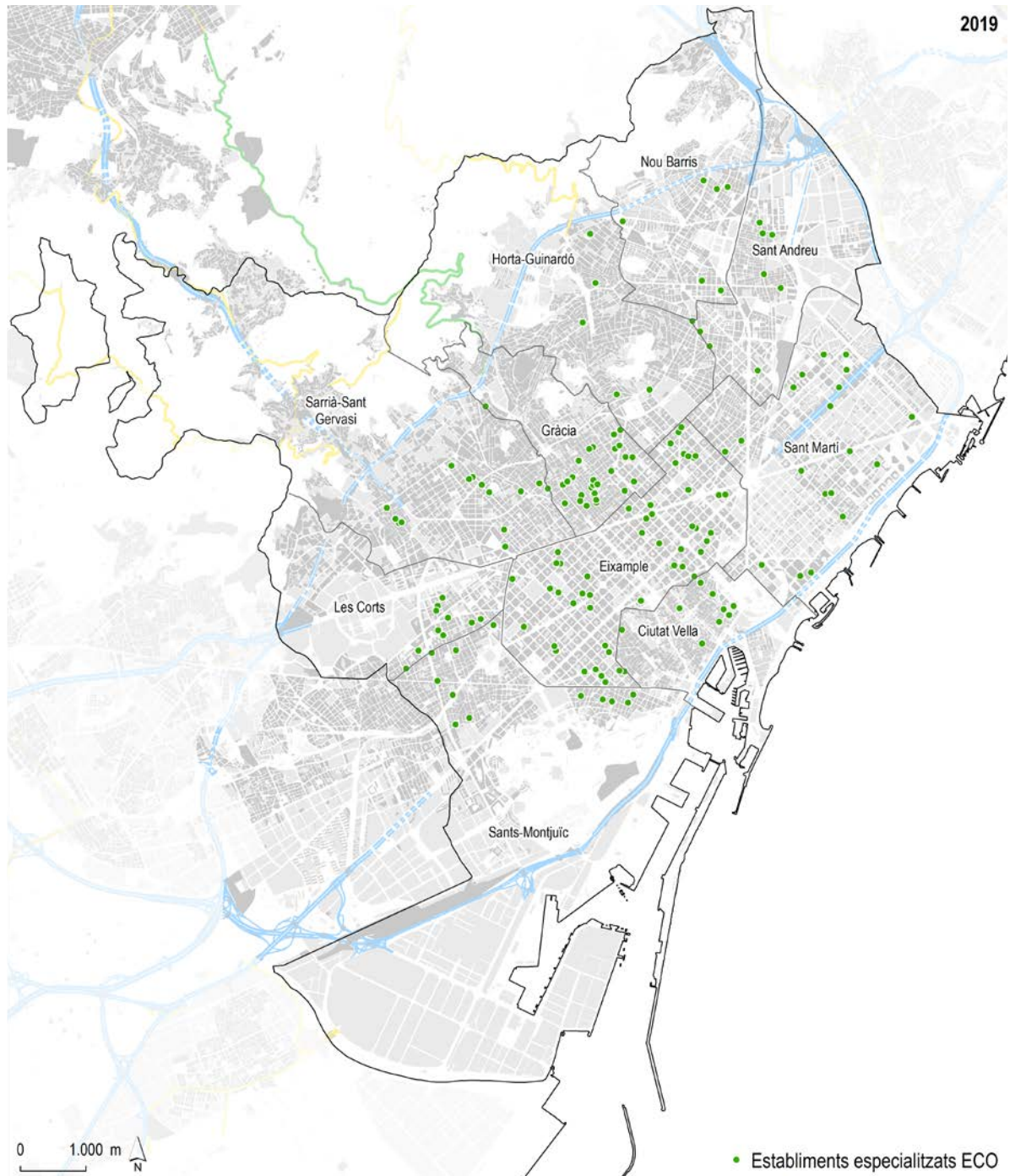
Els principals resultats són:

- En línia amb el que plantegen els estudis previs d'entorns alimentaris, l'anàlisi de les desigualtats s'ha formulat a dos nivells i s'han estimat dos models explicatius de la diversitat d'oferta global i d'aliments ecològics per separat. En ambdós casos s'han tingut en compte els de punts de venda, incloses les cooperatives i grups de consum, però no els horts urbans.
- Les característiques socioeconòmiques i urbanes expliquen significativament fins a un 45,8% de la diversitat global d'elements de l'oferta alimentària. Es confirma que el nivell socioeconòmic està associat a la diversitat d'oferta. La relació és negativa amb el percentatge de població en risc de pobresa i positiva amb el preu medià dels lloguers expressat en €/m². Altres factors que expliquen significativament són la densitat de població i la densitat d'allotjaments hotelers (ambdós positius) i la mida mitjana de les llars (negativa).
- Quant a la diversitat a punts de venda d'aliments frescos ecològics les variables expliquen conjuntament el 48,1% de la variància. Els resultats mostren que existeix una relació negativa entre l'accés a aliments ecològics i el percentatge de població en risc de pobresa i positiva respecte del percentatge de població amb rendes altes (>200% M espanyola) i del preu medià dels lloguers. La densitat de població i d'allotjaments hotelers (ambdues positives) i la mida mitjana de les llars (negativa) expliquen significativament la diversitat d'accés a punts de venda d'aliments frescos ecològics.

6 Mapes de la distribució dels diferents elements de l'oferta alimentària inclosos en l'anàlisi:

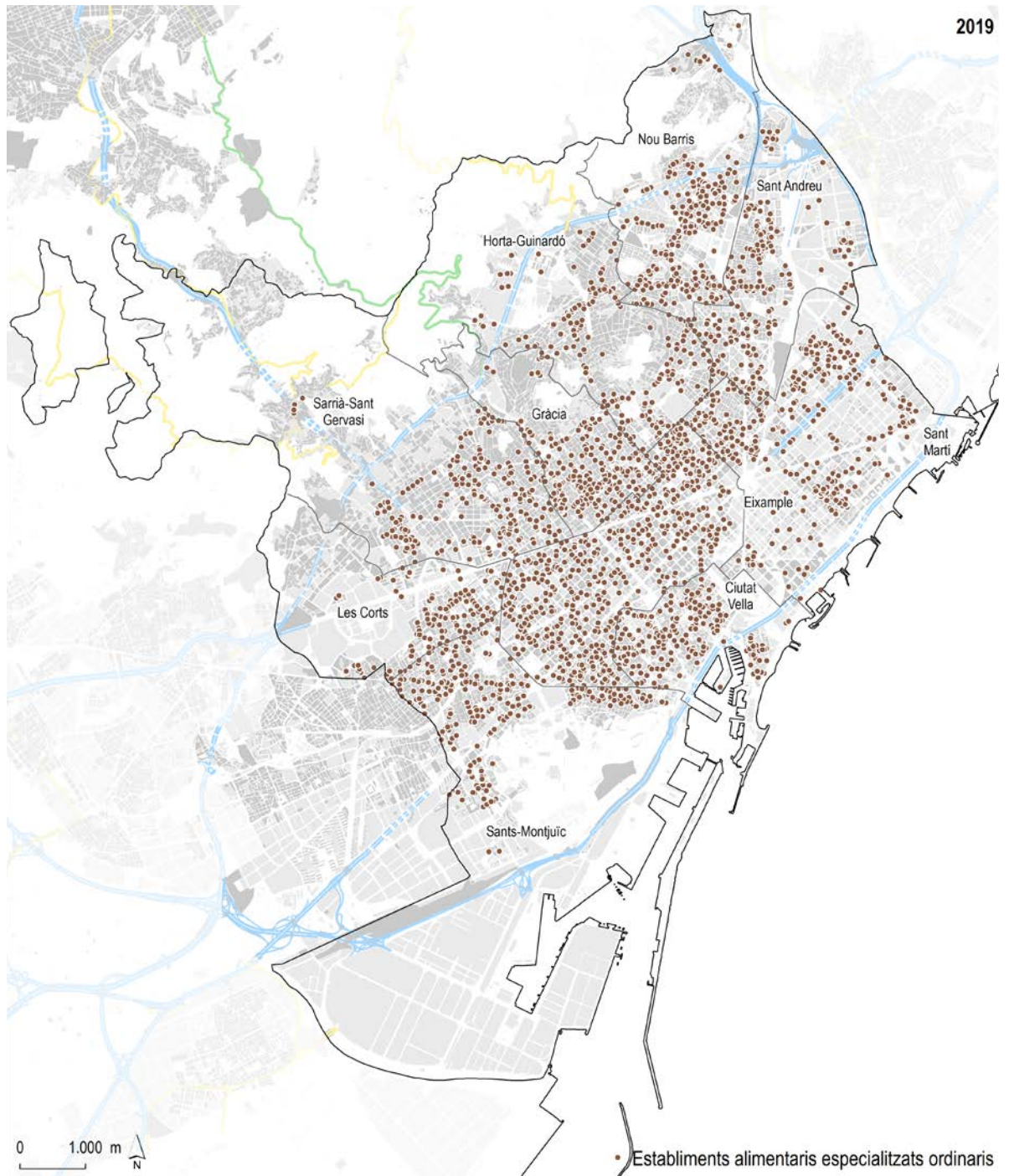


**Mapa 1. Oferta d'establiments especialitzats amb oferta ecològica a la ciutat de Barcelona.
Any 2019.**



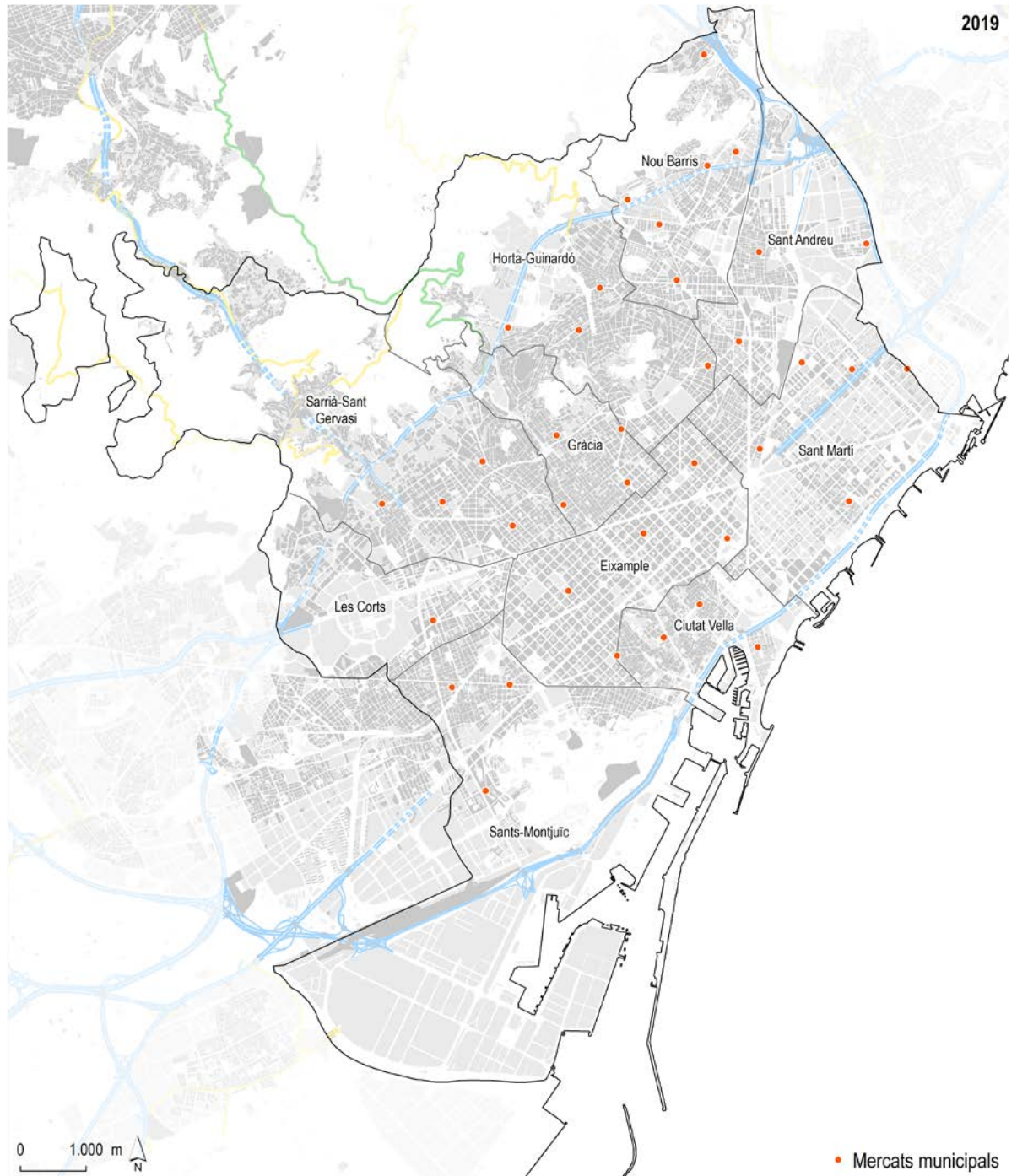
Font: IERMB a partir de l'Inventari de locals de la ciutat de Barcelona.

**Mapa 2. Oferta d'establiments alimentaris especialitzats ordinaris a la ciutat de Barcelona.
Any 2019.**



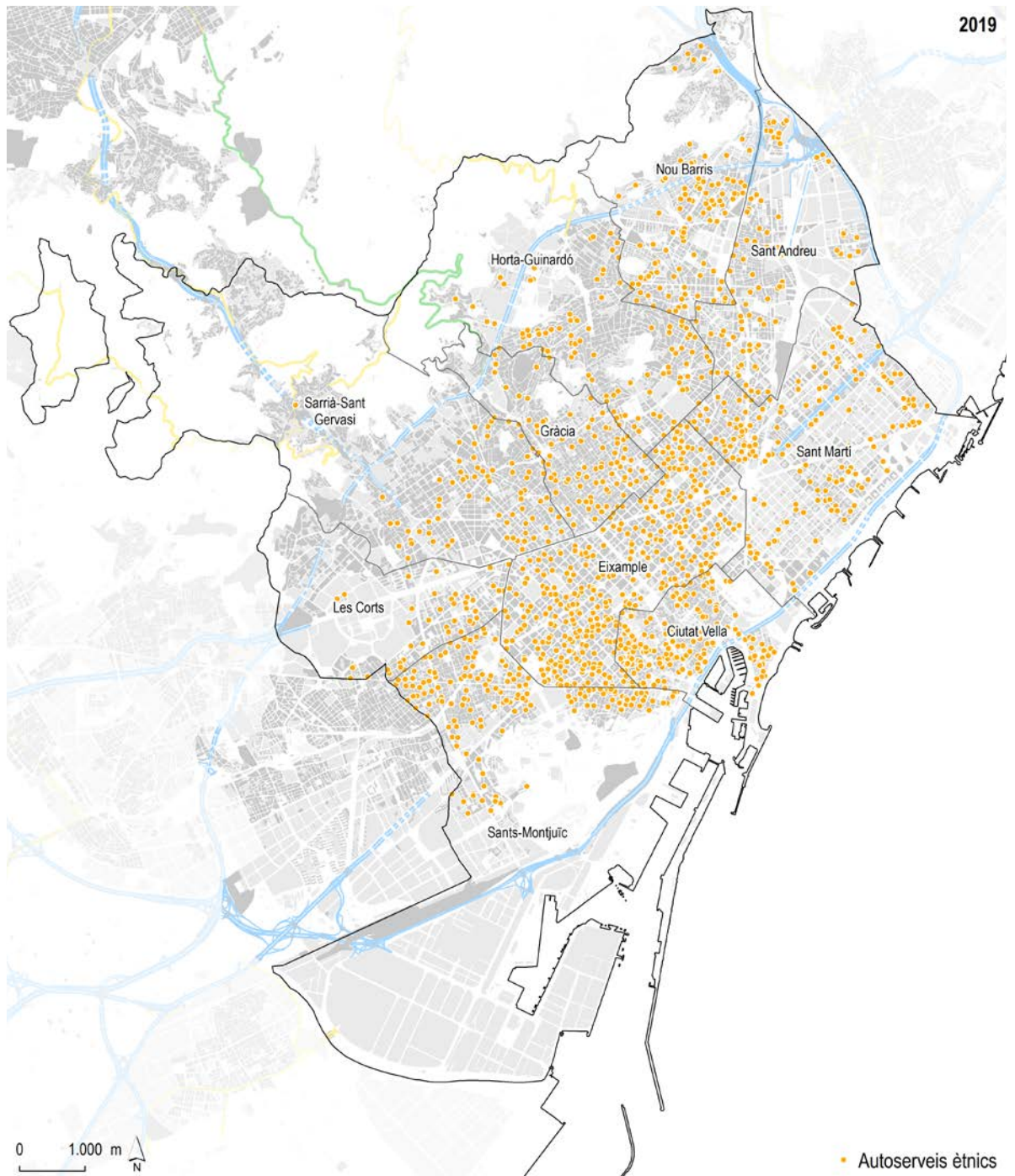
Font: IERMB a partir de l'Inventari de locals de la ciutat de Barcelona.

**Mapa 3. Oferta de mercats municipals a la ciutat de Barcelona.
Any 2019.**



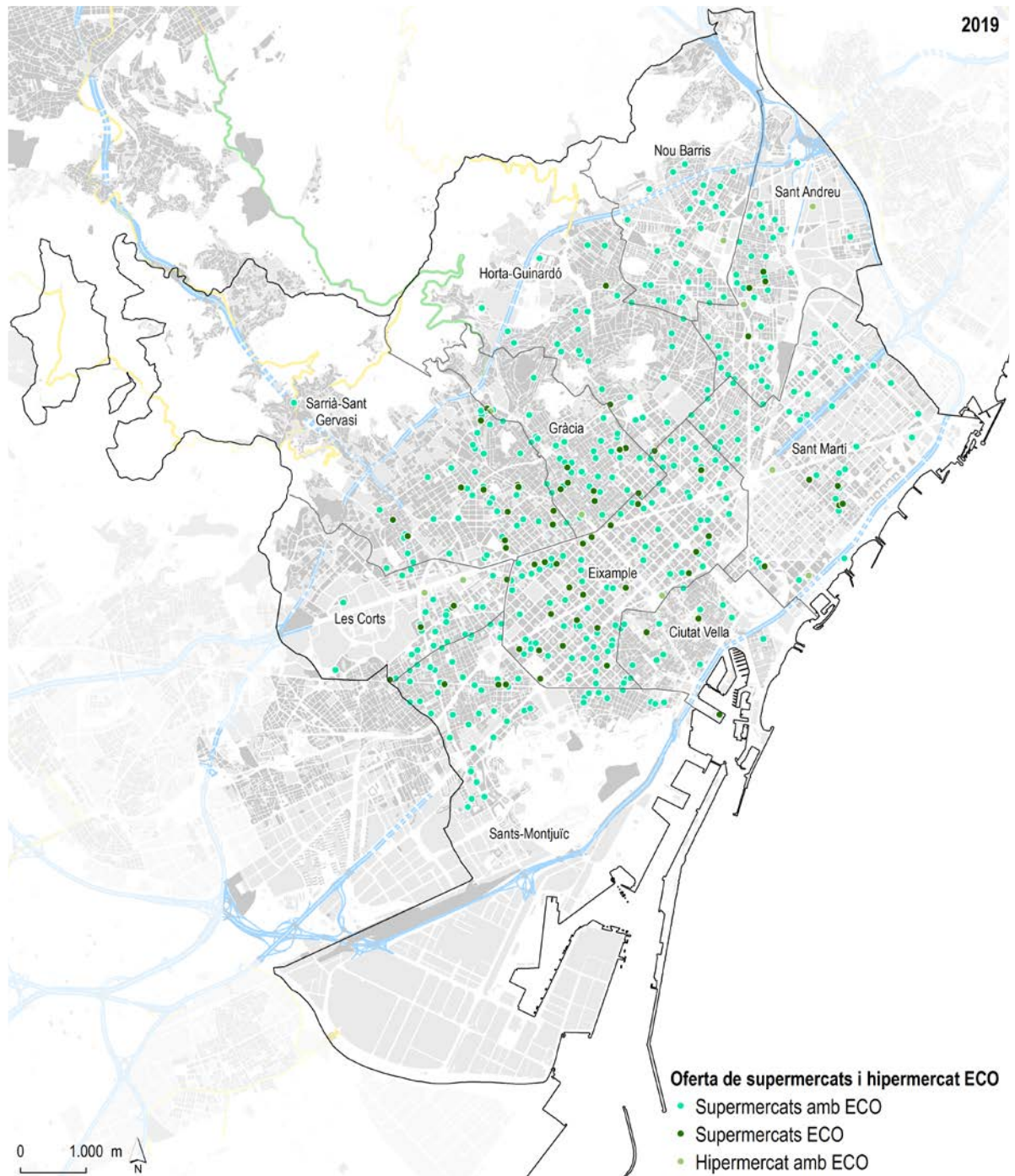
Font: IERMB a partir de l'Inventari de locals de la ciutat de Barcelona.

**Mapa 4. Oferta d'autoserveis ètnics a la ciutat de Barcelona.
Any 2019.**



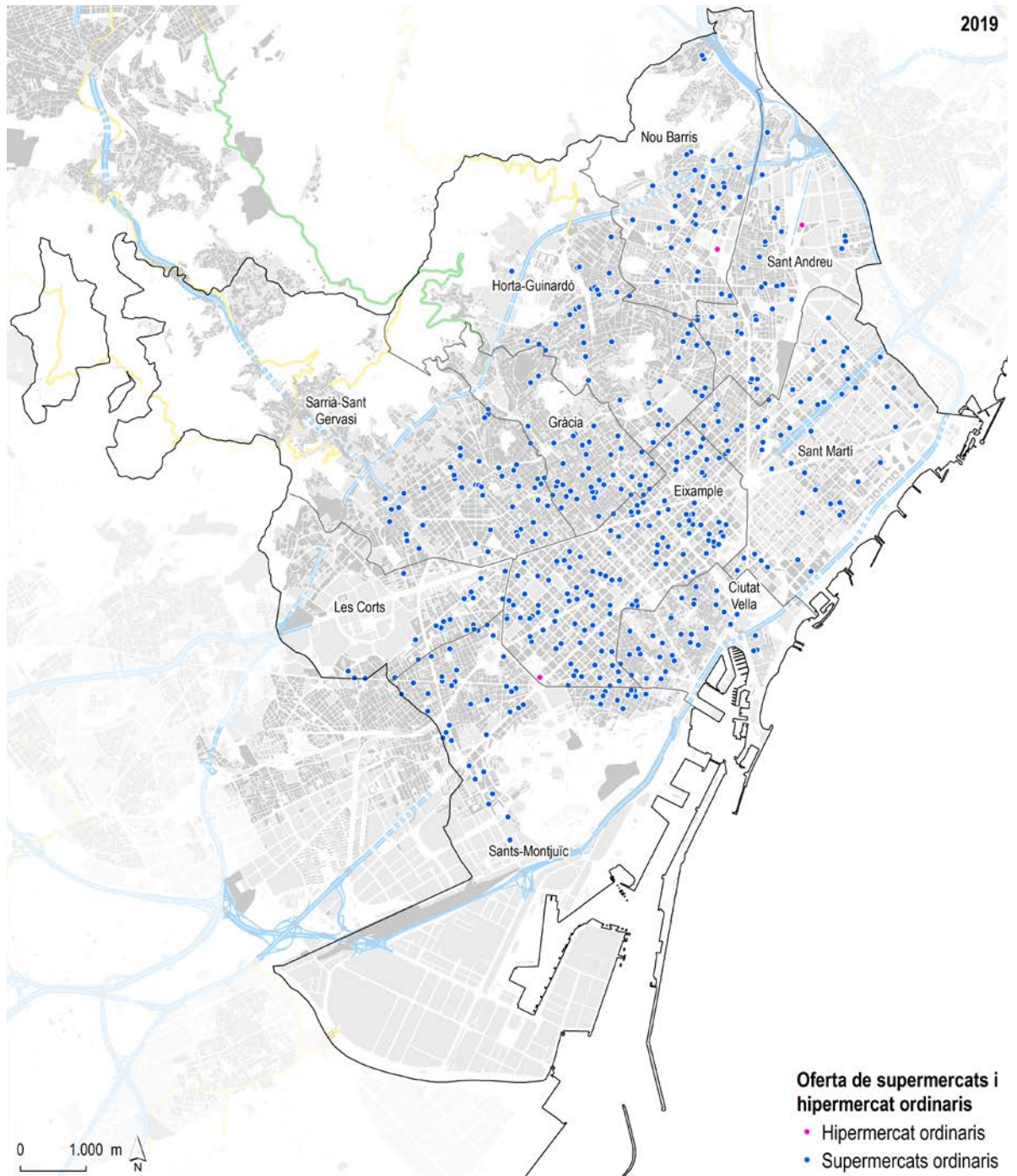
Font: IERMB a partir de l'Inventari de locals de la ciutat de Barcelona.

Mapa 5. Oferta de supermercats especialitzats en oferta ecològica (ECO), supermercats amb oferta ecològica (amb ECO) i Hipermercat amb oferta ecològica (amb ECO) a la ciutat de Barcelona.
Any 2019.



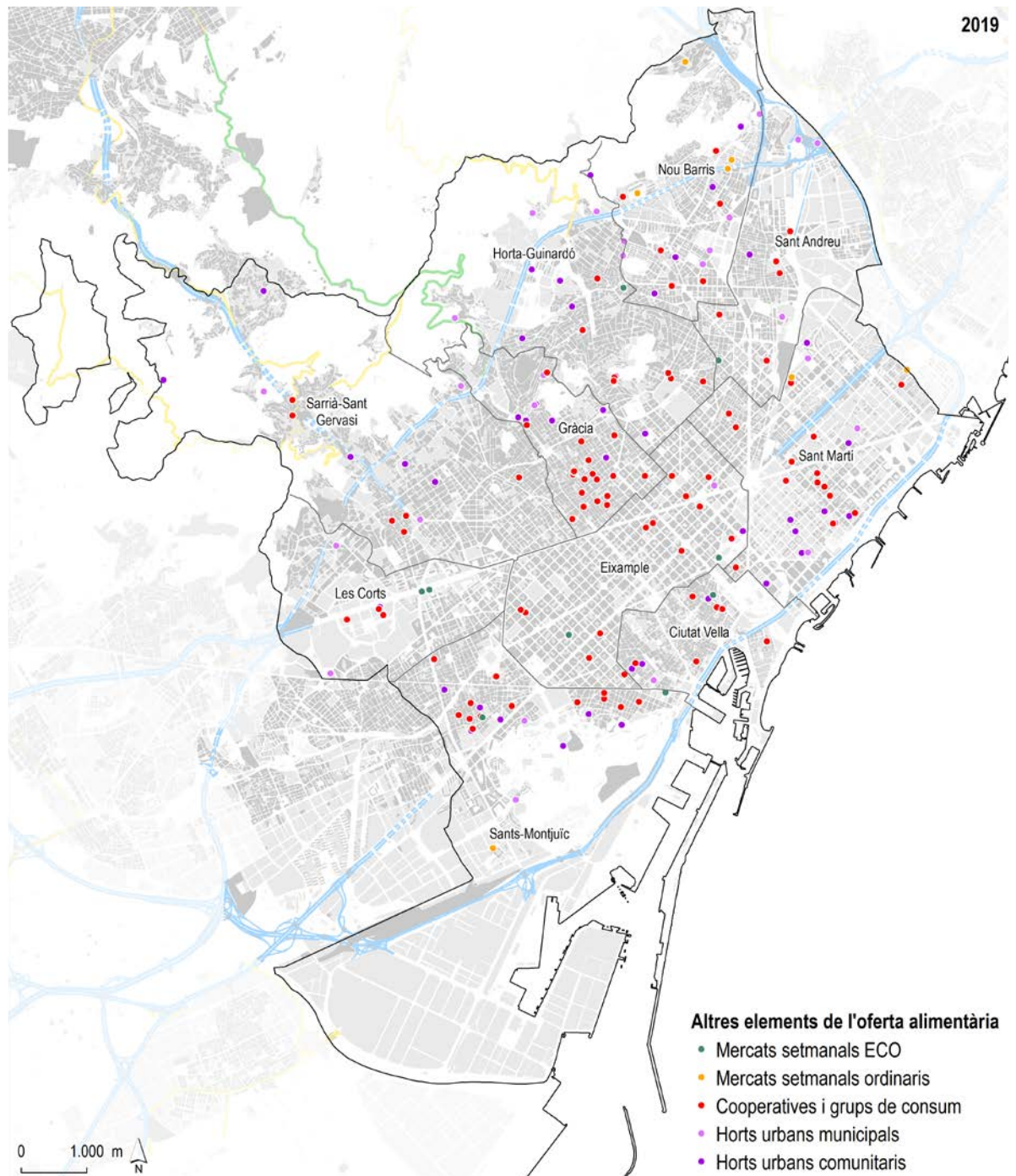
Font: IERMB a partir de l'Inventari de locals de la ciutat de Barcelona.

**Mapa 6. Oferta de supermercats i hipermercats ordinaris a la ciutat de Barcelona.
Any 2019.**



Font: IERMB a partir de l'Inventari de locals de la ciutat de Barcelona.

Mapa 7. Oferta d'altres elements de l'oferta alimentària a la ciutat de Barcelona. Any 2019.



Font: IERMB a partir de l'Inventari de locals de la ciutat de Barcelona.

