

Actuació N°

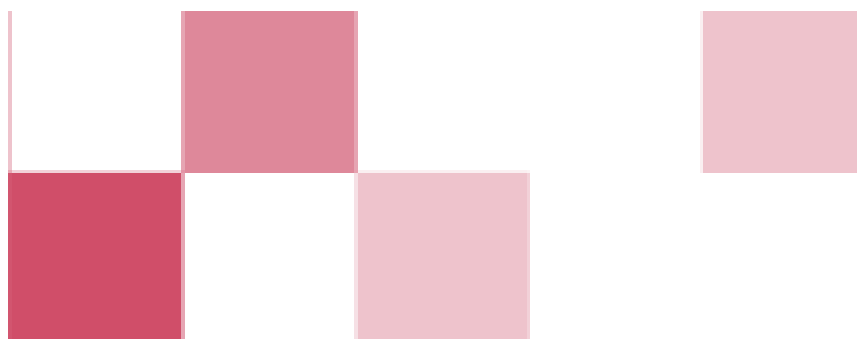
2.3.1


Enquesta de Victimització de l'Àrea Metropolitana de Barcelona, 2021

Informe sobre l'estat de la seguretat ciutadana

Institut d'Estudis Regionals i Metropolitans de Barcelona

Febrer 2022



A series of light red squares of varying sizes arranged in a staircase pattern, starting from the bottom right and moving towards the top left.

Equip de recerca: Marta Murrià, Carlos González, Cristina Sobrino.
Tècnics de suport: Elisabet Queralt, Núria Ruiz, Francesc Coll.
Bellaterra, Febrer 2022.

ÍNDEX

ÍNDEX.....	3
INTRODUCCIÓ	4
1. LES VÍCTIMES	9
1.1. EVOLUCIÓ DE LA VICTIMITZACIÓ.....	9
1.2. VICTIMITZACIÓ ALS ÀMBITS DELICTIUS	17
1.2.1. Seguretat personal	17
1.2.2. Vehicles.....	27
1.2.3. Domicilis	32
1.2.4. Comerços i negocis	35
1.2.5. Segones residències.....	37
1.2.6. Ciberdelinquència i victimització online	39
2. TERRITORI, MOBILITAT, ACTIVITATS QUOTIDIANES I VICTIMITZACIÓ	43
2.1. Pautes territorials de la victimització.....	44
2.1.1. D'on són les víctimes	44
2.1.2. Localització de la victimització: on passen els fets delictius?	46
2.2. Activitat quotidiana, mobilitat i victimització	52
2.2.1. Activitats, mobilitats quotidianes i victimització	52
2.2.2. Distribució horària de l'activitat delictiva	53
2.2.3. Activitat quotidiana, especialització funcional i espais d'atracció delictiva	55
3. POBLACIÓ, DENÚNCIA I SERVEIS POLICIALS.....	58
3.1. Víctimes i denúncia.....	58
3.2. Opinió de la població sobre els serveis policials	63
4. PERCEPCIÓ DE PROBLEMES I EXPERIÈNCIES DE CONFLICTE AL BARRI.....	68
4.1. Percepció sobre les situacions problemàtiques al barri	68
4.2. Experiències de conflicte en la convivència al barri	71
5. VALORACIÓ DE LA SEGURETAT I PERCEPCIÓ D'INSEGURETAT.....	77
5.1. Avaluació del nivell de seguretat al barri i a la ciutat.....	77
5.2. Evolució de la seguretat en el darrer any	80
5.3. Sentiment d'inseguretat	83
6. SÍNTESE DE RESULTATS	90

INTRODUCCIÓ

Des de fa més de 30 anys, l'Enquesta de Victimització de l'Àrea Metropolitana de Barcelona (en endavant EVAMB), mesura, descriu i analitza la victimització, l'activitat delictiva i la vivència de la seguretat de la població metropolitana. En concret, es tracta d'una operació estadística oficial que té la finalitat aproximar-se als components objectius i quantificables de la delinqüència convencional (aquella delinqüència que es manifesta en el dia a dia de les persones) registrant les experiències de victimització de la població de 16 i més anys dels 36 municipis de l'AMB; mesurar el sentiment de seguretat (i d'inseguretat) i estudiar-ne la construcció social a partir de la definició social de la delinqüència.

Pel que fa a la mesura i anàlisi de la delinqüència convencional, l'EVAMB permet obtenir informació sobre les experiències de victimització de la població a l'àrea metropolitana a partir de preguntar a les persones entrevistades si han estat víctimes de diversos fets de victimització durant l'any anterior (i si consideren que aquests han estat delictius). De forma analítica, aquests fets s'agrupen en cinc àmbits: la seguretat personal, els vehicles, els domicilis, les segones residències i els comerços o negocis. El recull d'aquesta informació permet obtenir una doble mesura de la delinqüència: d'una banda es determina la proporció de víctimes, i, d'altra banda, el nombre de fets delictius ocorreguts. Alhora, l'EVAMB ens ofereix informació sobre les característiques sociodemogràfiques de les víctimes i permet descriure els episodis delictius (lloc dels fets, horari, cost psicològic, denúncia, relació amb l'infractor/a o agressor/a...).

A banda de l'anàlisi la victimització quotidiana que té lloc a l'àrea metropolitana de Barcelona o que afecta a la seva població, l'EVAMB també permet estudiar la percepció de seguretat o d'inseguretat de les persones residents a les ciutats i municipis metropolitans. Així, es demana a totes les persones entrevistades (tant si han estat victimitzades com si no) la seva opinió sobre l'evolució de la seguretat en el darrer any, així com llur valoració sobre el nivell de seguretat al seu barri i a la seva ciutat. L'anàlisi d'aquests indicadors segons aspectes com les experiències de victimització i conflicte, la vivència del barri o el perfil sociodemogràfic de la població facilita la comprensió sobre la construcció social de la seguretat. Finalment, l'enquesta també mesura la satisfacció amb els serveis policials que operen a les ciutats metropolitanes és a dir, Polícies Locals i Mossos d'Esquadra.

L'edició 2021 de l'EVAMB se situa en un context ben diferenciat al d'edicions anteriors. Des que l'11 de març de 2020 l'Organització Mundial de la Salut declarés la situació de pandèmia mundial com a conseqüència de l'expansió de la COVID-19, les autoritats nacionals, regionals i locals han dut a terme una sèrie de mesures que tenen per objectiu limitar la mobilitat de les persones amb la finalitat de revertir la corba dels contagis i disminuir la pressió sobre els recursos sanitaris. Aquestes restriccions de la mobilitat han provocat una desacceleració de la vida urbana i canvis significatius en les activitats quotidianes de la població metropolitana, fet que ha tingut efectes en la delinqüència i en la victimització. En efecte, com alguns estudis recents han apuntat, tot sembla assenyalar que aquest tipus de restriccions i, concretament, els

confinaments domiciliars i les restriccions en la lliure circulació de les persones, s'associen a una reducció de la delinqüència (Nivette al., 2021)¹. Tanmateix, mentre alguns estudis apunten que a mesura que es restringeixen les activitats quotidianes fora de la llar i la mobilitat es produeix una davallada de la delinqüència al carrer (Stickle & Felson, 2020)². Altres estudis estableixen, en canvi, que les restriccions en les oportunitats quotidianes propiciades per la Covid-19 han provocat la desaparició d'algunes oportunitats delictives però n'han fet aparèixer d'altres, especialment les que tenen lloc al ciberespai³ (Miró, 2021). Sigui com sigui, tot sembla indicar que aquests condicionants relatius a la reducció de la mobilitat, els confinaments municipals i el toc de queda, més enllà d'ubicar-nos en un experiment natural (Stickle & Felson, 2020), tenen un impacte en la delinqüència urbana que difícilment es tornarà a repetir.

Aquesta situació excepcional s'ha vist reflectida en els resultats de l'edició 2021 de l'EVAMB i, per tant, és necessari interpretar els resultats sota el prisma d'excepcionalitat que ha resultat de la convivència en i amb la pandèmia. Com es veurà, d'una banda, l'EVAMB ha adquirit una gran rellevància com a instrument a l'hora de copsar la realitat de la delinqüència comú i de la vivència de la seguretat en aquest moment històric tan particular. D'altra banda, això ha estat així perquè l'EVAMB ha permès copsar com la delinqüència i la seguretat metropolitanas són realitats socials, tanmateix vinculades als ritmes de la vida quotidiana de la metròpoli, sensibles per tant als canvis que succeeixen en els entorns de les persones i, sobretot, en les seves activitats quotidianes.

Metodologia

Durant la seva trajectòria, l'EVAMB s'ha anat adaptant a una realitat delictiva i securitària canviant, a la vegada que també s'han incorporat millores en els mètodes de recollida i anàlisi de la informació. Les modificacions s'han fet mantenint el màxim possible la comparabilitat i la continuïtat de la sèrie històrica d'aquesta font d'informació. A continuació, es presenten les característiques tècniques de l'EVAMB 2021: l'àmbit territorial, el disseny de la mostra, el treball de camp i el contingut del qüestionari.

Àmbit territorial de l'EVAMB

L'àmbit territorial de referència de l'EVAMB són els 36 municipis que conformen l'AMB. L'estructura interna metropolitana es subdivideix en sis àmbits territorials definits pel seu nivell d'integració física i funcional (Barcelona ciutat, Besòs, Llobregat continu, Ordal-Llobregat, Delta i Vallès-Collserola). El tractament territorial també es realitza en funció d'una variable de grandària municipal que aporta dades desagregades per cada una de les ciutats metropolitanas

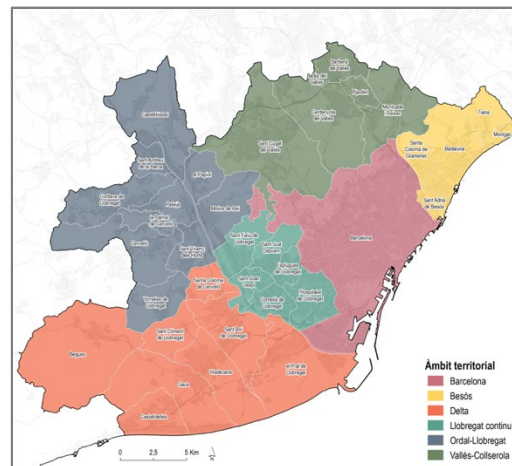
¹ Nivette, A.E., Zahnow, R., Aguilar, R. *et al.* (2021). A global analysis of the impact of COVID-19 stay-at-home restrictions on crime. *Nat Hum Behav* 5, 868–877). <https://doi.org/10.1038/s41562-021-01139-z>

² Stickle, B., Felson, M. (2020). Crime Rates in a Pandemic: the Largest Criminological Experiment in History. *Am J Crim Just* 45, 525–536). <https://doi.org/10.1007/s12103-020-09546-0>

³ En aquesta edició de l'EVAMB s'inclouen algunes preguntes de victimització relatives a la ciberseguretat que, si bé no computen en l'índex global de victimització, s'han inclòs de manera exploratòria en aquest informe per la seva rellevància en un moment d'increment de les oportunitats delictives que ofereix la major utilització de l'espai virtual en el context actual.

de més de 75.000 habitants, i, de forma agrupada, pels municipis de 50.000 a 75.000 habitants, pels de 25.000 a 50.000 i pels de menys de 25.000 habitants.

Mapa 1. Àmbits territorials de l'EVAMB, 2021



Disseny i dimensió de la mostra

L'univers de l'EVAMB és la població de 16 anys i més resident als 36 municipis metropolitans. El disseny mostral que s'ha utilitzat és aleatori estratificat, dividint la població en estrats definits en funció del territori de residència, el sexe i el grup d'edat, extraient una mostra aleatòria simple dins de cada estrat. S'ha optat per una afixació mixta. La primera variable utilitzada en el procés d'estratificació és la de territori (àmbits territorials i ciutats), atès que es volen oferir resultats significatius pels àmbits del Besòs, Llobregat continu, Ordal-Llobregat, Delta i Vallès-Collserola i per a les ciutats de l'AMB de més de 75.000 habitants (Badalona, Santa Coloma de Gramenet, L'Hospitalet de Llobregat, Cornellà de Llobregat, Sant Boi de Llobregat, Sant Cugat del Vallès).

Cada un dels àmbits territorials i ciutats grans té un mínim de 300 unitats per tal de garantir un error màxim del 5,0% amb un interval de confiança del 95% i $p=0,25$ i $q=0,75$. A continuació s'estratifica la mostra segons el sexe, grup d'edat (16-29, 30-44, 45-64 i 65 i més), amb afixació segons criteris de proporcionalitat. L'Hospitalet de Llobregat realitza ampliació de la mostra a demanda i càrrec del seu ajuntament per poder fer una anàlisi més detallada dividint la ciutat en tres grans zones (Nord, Centre i Sud). El disseny mostral per a la ciutat de Barcelona consisteix en un mostreig aleatori estratificat en què els estrats s'han format per l'encreuament dels deu districtes municipals, amb el sexe, l'edat i nacionalitat dels ciutadans (espanyola i estrangera). S'han aplicat quotes per a cadascun dels estrats calculades segons el padró municipal d'habitants.

La mostra final de l'EVAMB 2021 ha resultat ser de 8.096 entrevistes: 4.479 de la ciutat de Barcelona i 3.617 a la resta de l'AMB. Amb aquesta mostra el marge d'error per al conjunt de l'AMB és de $\pm 0,94\%$ ($p=0,25$ i $q=0,75$) per als indicadors de victimització i de $\pm 1,09\%$ sota el supòsit de màxima indeterminació ($p=q=0,50$) per a les variables d'opinió. En ambdós casos el nivell de confiança és del 95%. La taula següent presenta la mostra assolida i els marges d'error per als diferents territoris d'anàlisi.

Taula 1. Mostra i marge d'error segons estrats mostrals. EVAMB, 2021

ESTRAT	MOSTRA	MARGE D'ERROR VICTIMITZACIÓ*	MARGE D'ERROR OPINIÓ**
Barcelona	4.479	1,27%	1,46%
Besós	703	3,20%	3,70%
<i>Badalona</i>	302	4,88%	5,64%
<i>Santa Coloma de Gramenet</i>	300	4,90%	5,66%
Resta Besos	101	8,44%	9,74%
Delta	600	3,46%	4,00%
<i>Sant Boi de Llobregat</i>	301	4,88%	5,64%
<i>Total: Resta Delta</i>	299	4,91%	5,67%
Llobregat continu	1.411	2,26%	2,61%
<i>Hospitalet Ll. TOTAL CIUTAT</i>	908	2,82%	3,25%
<i>Hospitalet Ll. ZONA NORD (dist II, IV, V)</i>	299	4,91%	5,67%
<i>Hospitalet Ll. ZONA CENTRAL (dist I, III)</i>	309	4,82%	5,56%
<i>Hospitalet Ll. ZONA SUD (dist VI)</i>	300	4,87%	5,63%
<i>Cornellà de Llobregat</i>	301	4,88%	5,64%
<i>Total: Resta Llobregat continu</i>	202	5,97%	6,90%
Ordal Llobregat	401	4,24%	4,89%
Vallès-Collserola	502	3,79%	4,37%
<i>Sant Cugat del Vallès</i>	301	4,88%	5,64%
<i>Resta Vallès</i>	201	5,99%	6,91%
TOTAL	8.096	0,94%	1,09%
TOTAL sense Barcelona	3.617	1,41%	1,63%

Treball de camp i qüestionari

El treball de camp dut a terme per l'empresa GESOSP, es va realitzar del 15 de febrer al 15 d'abril del 2021 (del 15 de febrer al 10 de març als municipis metropolitans i de l'11 març al 15 d'abril a la ciutat de Barcelona). Per a la recollida de les dades s'ha utilitzat una metodologia mixta. A la ciutat de Barcelona l'enquesta és nominal autoempenada per Internet (CAWI) per la població menor de 65 anys, mitjançant prèvia invitació per correu postal i entrevista telefònica amb suport informàtic (CATI) pels de més de 65 anys. A la resta de l'AMB s'han realitzat entrevistes telefòniques a telèfons fixes i mòbils a una mostra nominal contactada prèviament per correu postal.

El disseny i continguts del qüestionari de l'EVAMB respon als objectius principals de l'enquesta: mesura i caracterització de la victimització, dels fets delictius i de l'opinió i vivència de la seguretat. Com ja s'ha anunciat anteriorment, la seguretat urbana no es limita tan sols a aquelles situacions que afecten a la integritat personal o material de la població, sinó que també té relació amb com les persones viuen amb seguretat o inseguretat els seus barris i ciutats. Per aquest motiu l'EVAMB conté una sèrie de mesures sobre la percepció de seguretat, la vivència de problemes al barri, les relacions de convivència i les experiències de conflicte. Tal com s'ha comentat anteriorment, en aquest informe s'inclou una explotació exploratòria sobre fets patits en al seus dispositius electrònics o/i comptes online i també s'estudia el període de l'any en què va ocórrer la victimització, per tal de copsar amb major detall els efectes de la pandèmia en la victimització quotidiana a l'àrea metropolitana.

Continguts de l'informe

L'objectiu d'aquest informe és analitzar l'estat de la seguretat urbana a l'àrea metropolitana i els seus municipis a partir de les dades que ofereix l'EVAMB 2021, així com comparar-ne els resultats amb edicions anteriors per tal de copsar els efectes de la pandèmia en la victimització.

L'informe s'estructura en els capítols següents:

- Capítol 1. Les víctimes, en què s'analitza l'extensió i evolució de la victimització, les característiques de les víctimes i el tipus de victimitzacions. Enguany es dedica especial atenció als efectes del context sanitari actual en la victimització, i s'ofereix un apartat exploratori sobre ciberseguretat i victimització online.
- Capítol 2. Territori, mobilitat, activitats quotidianes i victimització. S'estudia la distribució territorial de la victimització, amb especial atenció a la seva relació amb les activitats quotidianes, les mobilitats que aquestes generen i l'especialització funcional i delinqüencial dels espais urbans.
- Capítol 3. Ciutadans i sistema penal, examina el comportament denunciador de les víctimes així com l'opinió de la població sobre els serveis de policia.
- Capítol 4. Percepció de problemes i experiències de conflicte al barri, en què es fa referència a les problemàtiques del barris que poden incidir en la construcció social de la seguretat, tant en relació a la percepció com d'acord a les experiències de conflicte que pateixen les persones.
- Capítol 5. Valoració de la seguretat i percepció d'inseguretat, recull tota aquella informació relativa a la vivència de la seguretat de la població metropolitana, especialment als barris.
- En últim apartat a mode de síntesi, el Capítol 6, es presenten els principals resultats de l'EVAMB 2021.

1. LES VÍCTIMES

L'EVAMB mesura l'extensió de la victimització entre la població de l'àrea metropolitana de 16 anys i més estructurada en cinc àmbits, en funció dels fets que s'han patit: la seguretat personal (robatoris i intents de robatoris sense violència de bossa, cartera, telèfon mòbil i altres dispositius electrònics, estrebades, atracaments, agressions i amenaces), els vehicles (robatoris de tot el vehicle o d'alguna de les seves parts o continguts i intents de robatori), els domicilis i les segones residències (robatoris consumats o no) i els fets delictius contra els negocis i comerços (robatoris i intents de robatori sense violència i atracaments consumats i no consumats).

A partir de la informació anterior, es calculen els índexs de victimització que mesuren la proporció de persones que han patit com a mínim un fet que han considerat delictiu durant l'any anterior (2020). Cal recordar, que durant l'any 2020 es van produir les restriccions de mobilitat més severes derivades de l'estat d'alarma i que estaven relacionades amb els confinaments domiciliaris i perimetrals. Aquesta situació anòmala, va comportar una disminució *de facto* tant de la mobilitat quotidiana de les persones com de l'ús dels espais públics, el que ha incidit en els resultats.

A continuació, s'exposarà l'extensió i evolució de la victimització global, segons consumació, àmbits i tipus de fets delictius.

1.1. EVOLUCIÓ DE LA VICTIMITZACIÓ

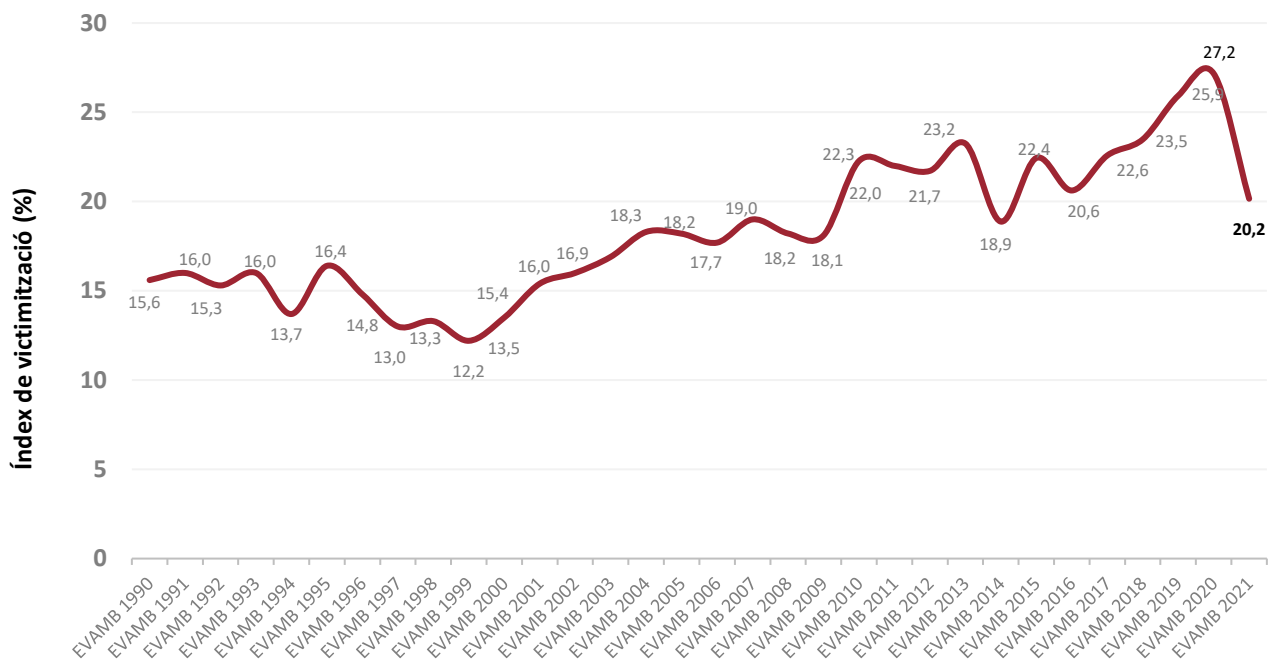
Un dels aspectes rellevants que fa que les enquestes de victimització siguin una font de dades d'utilitat per al coneixement de la seguretat urbana, rau en què es parteix de *la definició social de la delinqüència*, és a dir, que mesura el fenomen tenint en compte totes aquelles accions que les víctimes consideren delictives (quines i quantes), malgrat si aquestes no les han arribat a denunciar i, per tant, no consten als registres policials i/o judicials.

Dit això, l'índex global de victimització a l'AMB es trobava en una fase alçista des de finals dels 90's, tendència que s'ha vist revertida en el darrer any. En la primera edició de l'EVAMB (1990) l'índex de victimització fou del 15,6%, és a dir, aproximadament 1 de cada 6 persones residents als municipis metropolitans havien estat victimitzades. Les xifres es van mantenir força estables al llarg de la dècada, si bé aquesta tendència es va revertir amb el tombant de segle. Entre l'any 2000 i el 2009, l'índex va anar augmentat progressivament assolint valors que el situaren aproximadament en el 18%. Així, en aquell període gairebé 1 de cada 5 persones residents a l'àrea metropolitana va experimentar alguna forma de victimització. Aquells foren els primers símptomes d'un canvi de tendència que culminaria amb un substancial increment dels índexs de victimització a partir de l'any 2010, arribant al seu màxim històric en l'edició de 2020, en què la proporció de víctimes de la delinqüència es va situar en el 27,2% (és a dir, gairebé 1 de cada 3 persones residents a l'àrea metropolitana de Barcelona va ser víctima).

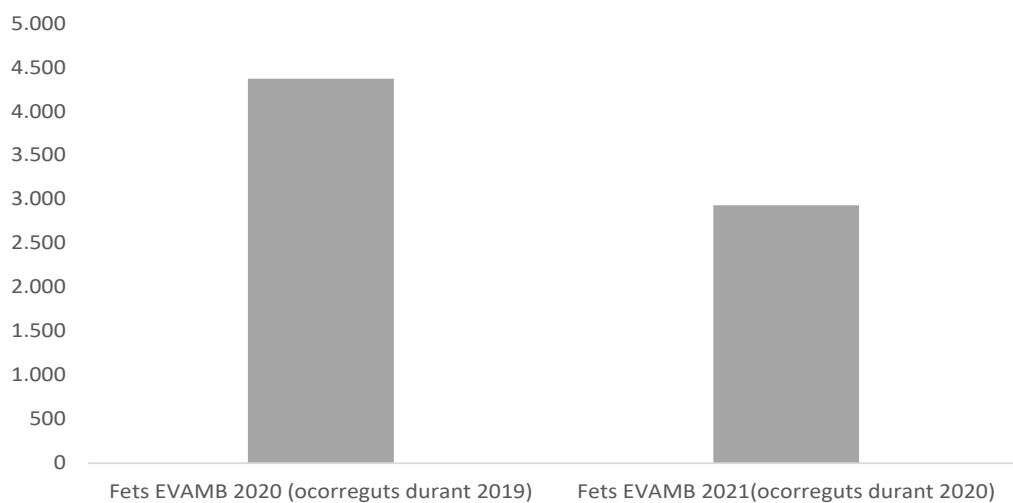
La pandèmia, els confinaments i les restriccions en la mobilitat han derivat en una disminució rellevant de la proporció de persones que han patit un fet de victimització:

- L'índex global de victimització ha disminuït considerablement respecte de les edicions anteriors: decau des del 27,2% registrat per l'EVAMB 2020 al 20,2% registrat per l'edició 2021 (recordem que es tracta dels fets ocorreguts durant l'any anterior). Els efectes de la pandèmia es detecten no només en la disminució de la proporció de població víctima (índex de victimització), sinó també en el volum de fets detectats per l'enquesta, que decauen dels 4.372 fets registrats per l'EVAMB 2020 als 2.934 detectats a l'edició 2021.

Gràfic 1. Evolució de l'índex global de victimització. EVAMB 1990-2021



Gràfic 2. Evolució del volum de fets registrats. EVAMB 2020-2021



L'enquesta permet distingir també entre la victimització consumada i la no consumada. És a dir, una persona pot esdevenir víctima d'un fet delictiu consumat o, en canvi, d'un "intent" o fet no consumat. La distinció entre la victimització consumada i la no consumada es mesura per primera vegada l'any 1990, el que permet apreciar que la victimització consumada sempre ha estat més freqüent que els intents, és a dir, la victimització no consumada.

Enguany la victimització consumada i la no consumada disminueixen en proporció similar:

- L'índex de victimització consumada ha passat del 19,1% al 14,7%.
- La victimització no consumada ha passat d'afectar el 13,6% de la població metropolitana al 9,2%.

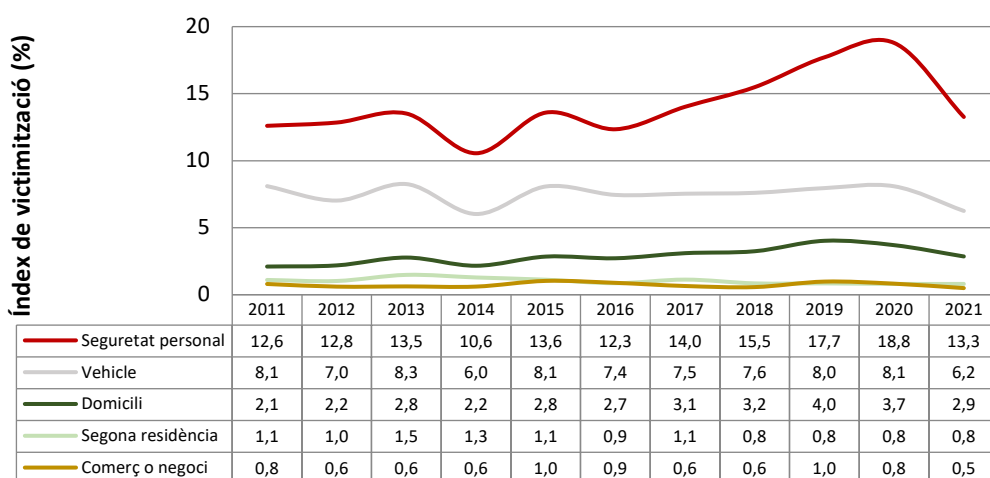
Gràfic 3. Evolució de la victimització consumada i no consumada, EVAMB 2011-2021



L'evolució de la victimització segons àmbits delictius mostra com la delinqüència afecta principalment la seguretat personal, els vehicles i els domicilis de la població metropolitana. En canvi, la victimització de segones residències i comerços és menys freqüent, perquè també es menor el nombre de persones que en disposen. Així, fins l'any 2020 es pot apreciar un progressiu increment de les víctimes de fets contra la seva seguretat personal i domicilis, així com l'estabilitat dels índexs a la resta d'àmbits. Ara bé, la present edició de l'EVAMB suposa una ruptura en aquesta tendència, amb un descens dels índexs en els àmbits de major victimització, especialment en el de la seguretat personal. La disminució és menor a domicilis i negocis. En el cas de les segones residències, la victimització es manté respecte de l'any anterior. Ara bé, malgrat que en termes generals menys persones han estat víctimes, la distribució de la victimització en cada àmbit segueix l'estructura dels anys anteriors. Així;

- La seguretat personal és l'àmbit que continua presentant l'índex més elevat, malgrat enguany és també el que presenta un major descens.
- Mentre que en el darrers anys la proporció de víctimes en l'àmbit dels vehicles ha anat oscil·lant entre el 7% i el 9%, enguany l'índex de victimització ha disminuït fins a situar-se en un 6,2%.
- La victimització al domicili, que ha mantingut una tendència ascendent des del 2011 fins al 2020, se situa en un 2,9% i continua sent un valor prou significatiu tot i la davallada.
- Els fets contra les segones residències i els comerços o negocis es mantenen com els àmbits de menor prevalença a l'AMB i s'han mantingut relativament estables al llarg d'aquests anys.

Gràfic 4. Evolució de l'índex de victimització segons àmbits. EVAMB, 2011-2021



NOTA.- La suma dels índex de victimització és superior a l'índex global perquè hi ha persones que han patit experiències de victimització en diferents àmbits.

Els àmbits delictius es calculen a partir de l'agrupació dels 30 tipus de fets de victimització pels quals es pregunta a les víctimes. En el gràfic es mostra la variació absoluta dels índexs entre les edicions 2020 i 2021 per cadascun d'aquests fets. En termes generals, s'albira una disminució, en major o menor mesura, de les victimitzacions per a tots els tipus de fets. Amb tot, la victimització més freqüent a l'àrea metropolitana segueix essent, com en anys anteriors, els robatoris i intents de robatori de bossa, cartera o telèfon mòbil, i els robatoris d'objectes i accessoris dels vehicles.

Taula 2. Índexs de victimització dels diferents fets delictius, EVAMB 2020-2021

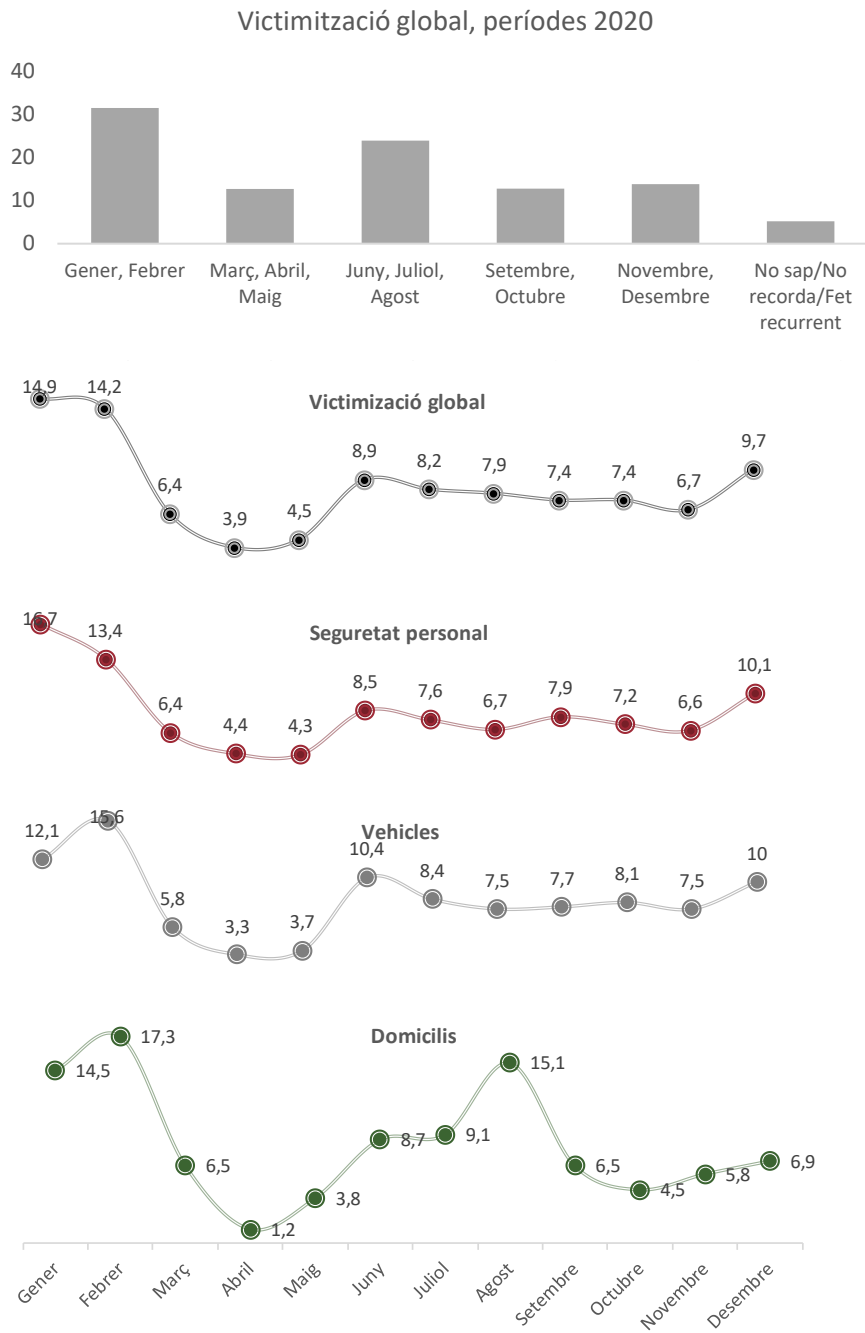
	EVAMB 2020	EVAMB 2021	Variació absoluta
Seguretat personal			
Robatori de bossa o cartera	5,8	3,8	-2,0
Intent de robatori de bossa o cartera	6,1	3,1	-3,0
Robatori del mòbil	2,7	2,1	-0,6
Intent de robatori del mòbil	2,6	1,8	-0,8
Robatori de dispositiu electrònic	0,2	0,2	0,0
Intent de robatori de dispositiu electrònic	0,2	0,1	-0,2
Estrebada	1,2	1,0	-0,2
Intent d'estrebada	1,7	1,3	-0,3
Atracament	1,0	0,8	-0,2
Intent d'atracament	1,0	0,7	-0,3
Amenaces	2,7	2,5	-0,2
Agressió física	0,6	0,4	-0,2
Intent d'agressió física	0,9	0,5	-0,4
Agressió o intent d'agressió sexual	0,4	0,3	-0,2
Vehicles			
Robatori del cotxe*	0,0	0,0	0,0
Robatori de la moto	0,2	0,1	-0,1
Robatori de la bicicleta	0,8	0,5	-0,3
Robatori del patinet	0,0	0,1	0,0
Robatori d'altres vehicles*	0,0	0,0	0,0
Intent robatori del vehicle	2,1	1,5	-0,6
Robatori objectes interior vehicle	2,5	2,3	-0,2
Robatori accessoris del vehicle	4,2	2,8	-1,4
Domicilis			
Robatori de domicili	1,5	1,1	-0,4
Intent de robatori de domicili	2,4	1,9	-0,5
Segona residència			
Robatori de la segona residència	0,5	0,5	0,0
Intent de robatori de la segona residència	0,4	0,4	0,0
Comerços i negocis			
Robatori al comerç o negoci	0,6	0,3	-0,3
Intent de robatori al comerç o negoci	0,4	0,2	-0,2
Atracament al comerç o negoci	0,0	0,1	0,1
Intent d'atracament al comerç o negoci*	0,1	0,0	0,0

Enguany s'ha demanat a les víctimes si podien concretar el mes de l'any en què van passar els fets. La reintroducció d'aquesta pregunta en el qüestionari ha suposat tornar a recuperar l'anàlisi de la temporalitat que, en un context de pandèmia, ha servit per avaluar els efectes del confinament en la victimització. L'evolució mensual de la victimització permet apreciar com la delinqüència s'ha vist afectada (i ressegueix) la temporalitat dels confinaments i les restriccions de mobilitat. Aquestes fluctuacions s'observen tant en l'índex global de victimització com en els diferents dels àmbits delictius (seguretat personal, vehicles i domicilis).

Més concretament, el 14 de març de 2020 el govern de l'estat espanyol declara l'estat d'alarma com una mesura excepcional per reduir el nombre de contagis per la COVID-19 i reduir així la pressió als centres sanitaris. Aquest estat d'excepcionalitat es perllongà fins al 21 de juny de 2020 i es caracteritzà per una sèrie de restriccions a la mobilitat de les persones, mesures que es van anar modificant al llarg del temps. Així, mentre en els primers mesos de pandèmia es va confinar a la població als domicilis (aturant gran part de l'activitat econòmica i laboral), posteriorment, a partir del 28 d'abril de 2020, es començà un pla de desconfinament. Les diferents unitats territorials (entre elles Catalunya) augmentaven la llibertat de la població per deambular, a mesura que s'anaven acomplint els requisits en termes epidemiològics. Tenint en compte aquestes qüestions tal i com es mostra en el següents gràfics, s'observa:

- En relació a l'índex global de victimització així com en els principals àmbits, una significativa disminució de la victimització durant el primer confinament. Així, en comparació als primers mesos de l'any, s'observa que la proporció de víctimes va baixar entre el març i l'abril, una tendència que també es va mantenir durant el mes de maig.
- La darrera fase del pla de desescalada va finalitzar a mitjans del mes de juny, i fou aleshores que es produí un important increment del nombre de víctimes. L'activitat delictiva s'estabilitzà posteriorment en la majoria dels àmbits, amb la sola excepció dels domicilis que assoliren un punt àlgid durant el mes d'agost.
- A finals d'any es va produir un lleuger repunt de la victimització, si bé la proporció de víctimes registrades al desembre era sensiblement menor a la que s'havia registrat a començaments d'aquell mateix any, el mes de gener.

Gràfic 5. Distribució temporal (%) dels fets de victimització ocorreguts durant el 2020, EVAMB 2021.



A partir dels resultats de l'EVAMB 2021 sobre l'evolució de la victimització destaca:

- La COVID-19 ha tingut un impacte tant en delinqüència metropolitana: s'han reduït la proporció de víctimes i de fets.
- Ara bé, tot i la davallada, es manté l'estructura de prevalença als diferents àmbits delictius, amb una major victimització en la seguretat personal i els vehicles, sobretot pel que fa als fets de caràcter no violent.
- Es detecta una significativa disminució de la victimització durant el primer confinament de 2020, tant de forma global com en tots els àmbits delictius.

1.2. VICTIMITZACIÓ ALS ÀMBITS DELICTIUS

Tot seguit es presenten els indicadors que caracteritzen la victimització metropolitana desagregats per àmbit delictiu (seguretat personal, vehicle, domicili, comerç i/o negoci i segones residències) Els resultats es comparen amb l'edició anterior per a copsar els canvis generats per la pandèmia. Concretament s'examinen:

- **Els índexs de victimització.** Expressen el percentatge de totes les persones entrevistades que afirmen haver patit un fet que consideren delictiu.
- **Els índexs de risc.** Alguns fets únicament poden afectar a aquelles persones que són propietàries o disposen del bé "agredit". Així, es calculen els índex de risc, que estableixen la relació entre les víctimes i les persones que disposen de vehicle, de segona residència o que regenten un negoci.
- **Les ràtios de multivictimització.** Una mateixa persona pot haver estat victimitzada en més d'una ocasió. La multivictimització mesura el promig de fets que ha patit cada víctima.
- **Les característiques sociodemogràfiques de les víctimes.** Quan el nombre d'observacions ho permet, els índexs de victimització dels àmbits es desagreguen en funció de variables demogràfiques i socials de les víctimes.
- **La relació amb l'agressor.** S'estudia el contacte i coneixement de la víctima amb l'agressor (si l'ha vist o no l'ha vist, si el coneixia i, en cas afirmatiu, quina relació hi tenia).
- **L'impacte emocional** que ha produït la victimització.

1.2.1. Seguretat personal

L'àmbit de la seguretat personal agrupa tots aquells fets que es donen en les relacions interpersonals i que afecten a les persones o al béns que aquestes porten a sobre. Malgrat la situació excepcional ocasionada per la pandèmia, la victimització en aquest àmbit és la que presenta uns valors més elevats, i l'anàlisi dels fets mostra que:

- En la seguretat personal s'ha produït una davallada de tots els fets respecte a l'edició anterior. Ara bé, malgrat aquest descens, és l'àmbit delictiu amb major prevalença en les persones (13,3%).
- La victimització més freqüent en l'àmbit de la seguretat personal és el robatori de bossa o cartera (3,8%) i l'intent de robatori de bossa o cartera (3,1%). Aquests es mantenen al capdavant de les victimitzacions en seguretat personal.
- Les amenaces (2,5%) i els robatoris de mòbil es mantenen com fets habituals (2,1%).

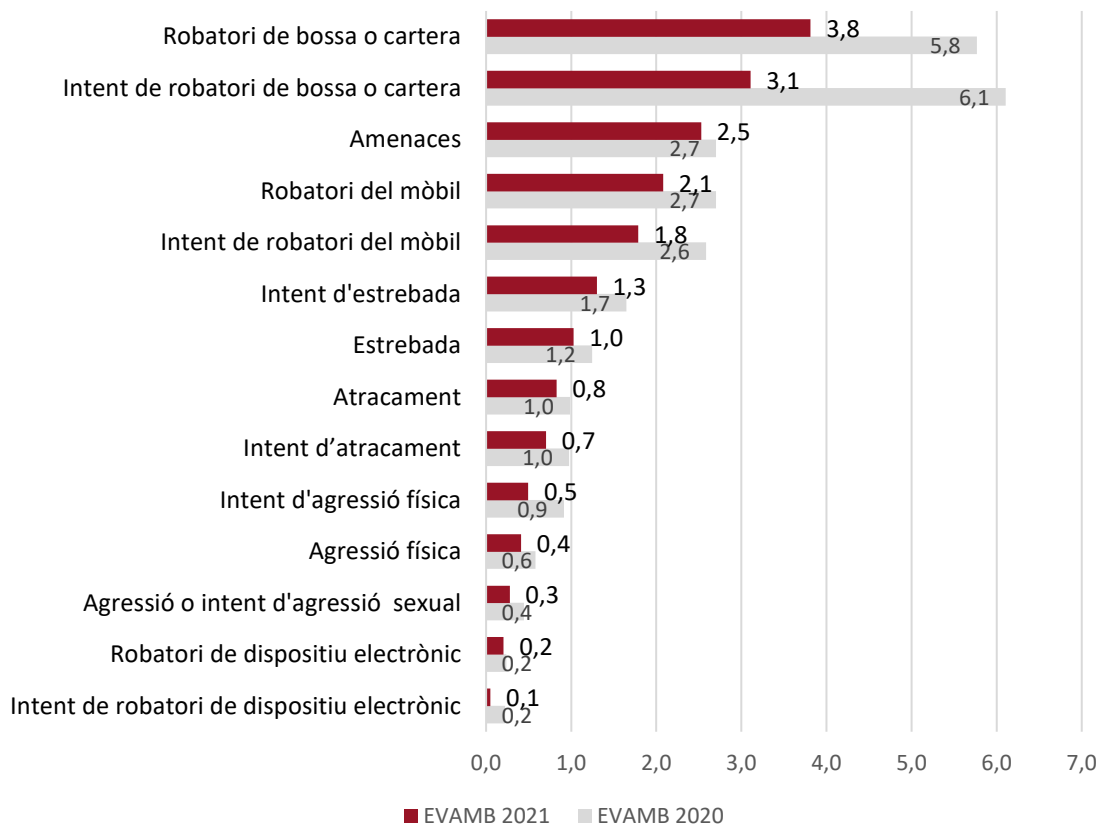
Si es té en compte el caràcter violent o no del fet i la seva voluntat adquisitiva, es pot fer la següent categorització:

- **Els fets adquisitius no violents:** s'inclouen els furt i robatoris de béns personals (bossa, cartera, telèfon mòbil o altres dispositius electrònics) que es produeixen sense violència

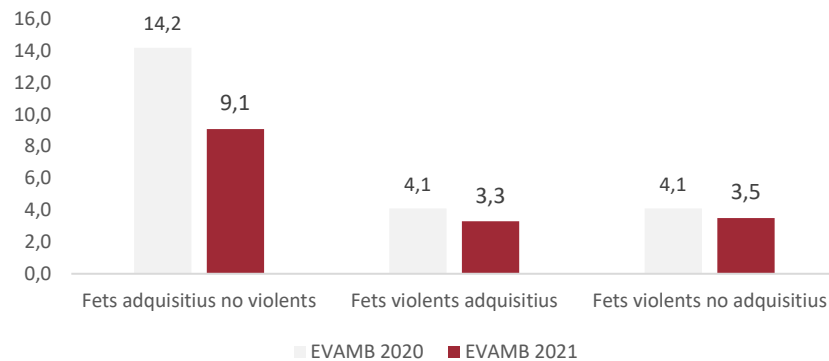
i, sovint, sense que la víctima s'adoni de la seva sostracció. Són els més comuns a l'àrea metropolitana, amb un 9,1% de víctimes, i els que més han disminuït degut a les restriccions de mobilitat i ús de la via pública i locals comercials i de restauració.

- **Els fets adquisitius violents:** fan referència a aquells robatoris de béns en els que hi ha violència (estrebades i atracaments). Són molt menys freqüents que els robatoris personals violents, l'índex se situa en un 3,3%.
- **Els fets violents no adquisitius:** són aquells fets l'objectiu dels quals no és l'apropiació d'un bé, sinó la violència física o simbòlica (les amenaces, les agressions i les agressions sexuals) i que han afectat a un 3,5% de la població metropolitana. Els efectes de les restriccions de mobilitat i ús de la via pública no es reflecteixen tant en aquests fets.

Gràfic 6. Índex de victimització dels fets contra la seguretat personal. EVAMB, 2021



Gràfic 7. Índex de victimització dels fets contra la seguretat personal segons violència i voluntat adquisitiva. EVAMB 2020- 2021



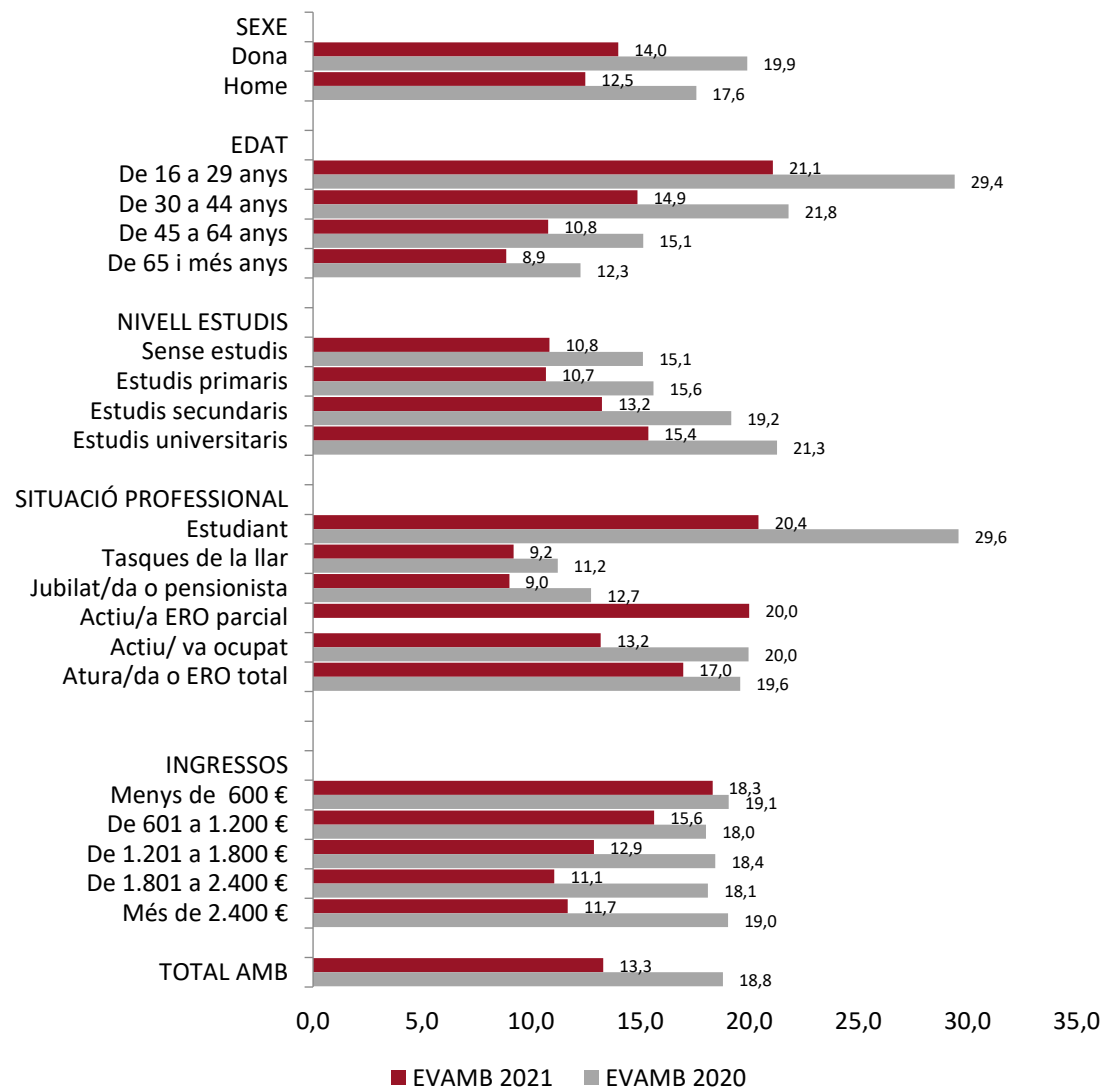
Taula 3. Ràtio de multivictimització dels fets contra la seguretat personal. EVAMB 2020-2021

	Multivictimització	
	2020	2021
Robatori de bossa o cartera	1,2	1,1
Intent de robatori de bossa o cartera	1,3	1,2
Robatori del mòbil	1,1	1,0
Intent de robatori del mòbil	1,2	1,1
Robatori de dispositiu electrònic	1,1	1,0
Intent de robatori de dispositiu electrònic	1,2	1,2
Estrebada	1,1	1,1
Intent d'estrebada	1,2	1,2
Atracament	1,2	1,1
Intent d'atracament	1,3	1,2
Amenaces	1,5	1,5
Agressió física	1,3	1,3
Intent d'agressió física	1,2	1,3
Agressió o intent d'agressió sexual	1,4	1,3
Seguretat personal	1,8	1,7

L'enquesta permet estudiar les característiques de les víctimes en l'àmbit de la seguretat personal de forma agregada, fet a fet i segons el caràcter violent o no de l'episodi. Els resultats de les característiques sociodemogràfiques de les persones victimitzades en la seguretat personal mostren que:

- Les dones són més victimitzades que els homes (14,0% vers 12,5%), sobretot en els fets adquisitius no violents, en concret, en els robatoris de bossa o cartera així com en els seus intents (4,5% i 3,2% respectivament). Si s'observen els fets violents agrupats no es veuen diferències rellevants en funció el sexe. Ara bé, al detallar més el tipus de fets es pot observar com els homes han patit més agressions físiques i atracaments que les dones; mentre que les dones pateixen més estrebades, agressions sexuals, amenaces i intimidacions.
- D'acord amb l'edat, la població més jove de la metròpoli és el grup d'edat que pateix més fets contra la seva seguretat personal, en concret, robatoris no violents de bosses, carteres i mòbils. També són més víctimes d'amenaces, agressions físiques i agressions sexuals.
- D'acord amb la situació professional, les persones més victimitzades han estat els estudiants i les persones laboralment actives, i menys les jubilades i les que es dediquen a les tasques de la llar.
- Si tenim en compte el nivell d'ingressos, globalment la població que disposa d'un volum d'ingressos més baix s'ha vist més exposada a la victimització. De fet, si bé la victimització ha disminuït en tots els segments de població considerats, allà on menys impacte ha generat aquest descens ha estat entre les persones amb menys ingressos familiars. La precarietat laboral dels joves és un factor que ho explica, i també que les professions a les que accedeix la població de menor renda dificulten el teletreball, fent que les mobilitats laborals no disminuïssin tant durant els confinaments més estrictes. Més exposades als contagis, també han estat més exposades als fets que tenen lloc a la via pública.

Gràfic 8. Índex de victimització en seguretat personal segons característiques sociodemogràfiques. EVAMB, 2020-2021



Taula 4. Índex de victimització en seguretat personal segons característiques sociodemogràfiques i tipus de fets.
EVAMB, 2021

	Adquisitius no violents	Adquisitius violents	Violents no adquisitius
SEXE			
Dona	9,9	3,3	3,4
Home	8,3	3,2	3,5
EDAT			
De 16 a 29 anys	13,6	6,4	6,2
De 30 a 44 anys	9,7	4,2	4,1
De 45 a 64 anys	7,9	1,9	3,3
De 65 i més anys	6,7	1,8	0,9
NIVELL ESTUDIS			
Sense estudis	8,7	1,9	1,7
Estudis primaris	7,7	2,4	2,6
Estudis secundaris	8,7	3,3	3,7
Estudis universitaris	10,7	4,0	3,9
SITUACIÓ PROFESSIONAL			
Estudiant	13,0	7,2	5,6
Tasques de la llar	7,3	1,7	1,9
Jubilat/da o pensionista	6,7	2,0	1,3
Actiu/a ERO parcial	15,6	6,2	4,9
Actiu/ va ocupat	8,9	3,2	3,8
Atura/da o ERO total	11,7	2,8	5,2
INGRESSOS			
Menys de 600 €	14,2	2,2	4,6
De 601 a 1.200 €	10,6	4,0	4,4
De 1.201 a 1.800 €	9,0	3,5	3,2
De 1.801 a 2.400 €	8,1	1,7	2,5
Més de 2.400 €	7,8	3,1	3,5
TOTAL AMB	9,1	3,3	3,5

Taula 5. Índexs de victimització dels fets contra la seguretat personal segons sexe. EVAMB, 2021

	Dona	Home
Atracament	0,7	1,0
Intent d'atracament	0,4	1,1
Estrebada	1,3	0,7
Intent d'estrebada	1,7	0,9
Robatori de bossa o cartera	4,5	3,1
Intent de robatori de bossa o cartera	3,2	3,0
Robatori del mòbil	2,3	1,8
Intent de robatori del mòbil	1,7	1,9
Robatori de dispositiu electrònic	0,1	0,3
Intent de robatori dispositiu electrònic	0,1	0,0
Agressió física	0,3	0,5
Intent d'agressió física	0,3	0,7
Amenaces	2,7	2,4
Agressió sexual o intent d'agressió sexual	0,4	0,1

Taula 6. Índexs de victimització dels fets contra la seguretat personal segons grup d'edat. EVAMB, 2021

	De 16 a 29 anys	De 30 a 44 anys	De 45 a 64 anys	De 65 anys i més
Atracament	1,9	0,8	0,5	0,4
Intent d'atracament	1,3	1,0	0,5	0,2
Estrebada	1,8	1,4	0,6	0,6
Intent d'estrebada	2,5	1,5	0,8	0,9
Robatori de bossa o cartera	5,9	3,2	2,9	4,2
Intent de robatori de bossa o cartera	4,5	4,1	2,9	1,2
Robatori del mòbil	2,9	1,9	2,2	1,5
Intent de robatori del mòbil	3,3	2,6	1,4	0,2
Robatori de dispositiu electrònic	0,5	0,4	0,1	0,0
Intent de robatori dispositiu electrònic	0,2	0,0	0,0	0,0
Agressió física	0,6	0,5	0,5	0,1
Intent d'agressió física	1,0	0,6	0,4	0,1
Amenaces	4,2	3,0	2,6	0,7
Agressió sexual o intent d'agressió sexual	0,9	0,4	0,1	0,0

Una de les especificitats que caracteritza les enquestes de victimització és que permeten recollir el màxim d'informació possible sobre l'experiència de la víctima. Així, en el cas de l'EVAMB es pregunta, en primer lloc, si les víctimes van arribar a veure al lladre o a la persona agressora. En el 60,7% dels casos la víctima explica que va veure al lladre o a l'agressor.

Quan s'ha vist a l'infractor es pregunta, en segon lloc, pel grau de coneixença i la relació que té amb la víctima. Doncs bé, en la majoria dels fets contra la seguretat personal la víctima no coneixia a l'agressor/a (el 83,6% dels casos). Si analitzem aquesta relació entre delinqüent i víctima en funció del tipus de fets s'observa com:

- En el 49,1% dels fets adquisitius no violents la víctima no va poder veure l'agressor i, si el va veure, no el coneixia (96,4%).
- Quan es tracta de robatoris amb violència el nombre de casos en què es va veure l'agressor és major (67,6%), si bé aquest segueix sent sovint un desconegut en el 92,8% dels casos.
- En el cas dels fets violents de caràcter no adquisitiu (agressions físiques, amenaces, agressions sexuals) el contacte i la relació entre víctima i agressor són més estrets. En el 84,1% dels casos la víctima va poder veure a la persona agressora, i en un 39,1% d'aquests, la víctima el/la coneixia, essent en la majoria de casos un veí o conegut del barri i en prop d'un 5% dels casos, la parella o ex-parella.

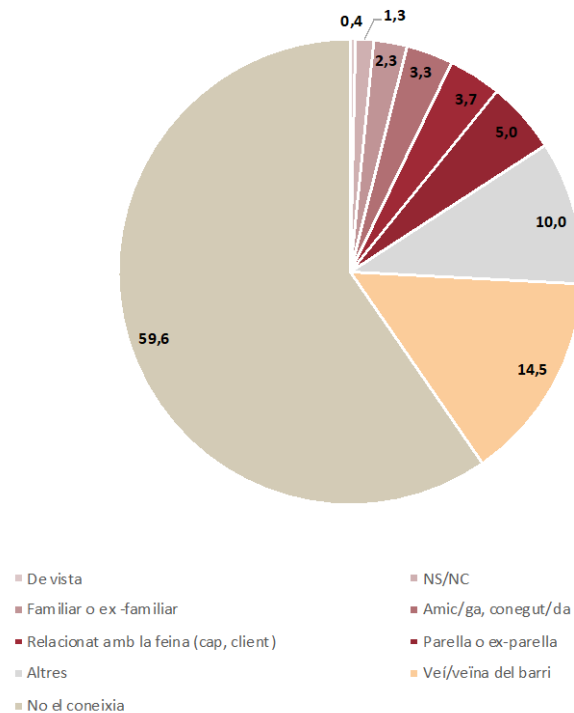
Taula 7. Va veure l'agressor/a segons tipus de fets contra la seguretat personal. EVAMB, 2021

%	TOTAL SEGURETAT PERSONAL	Adquisitius no violents	Adquisitius violents	Violents no adquisitius
Va veure a l'agressor/a	60,7	48,2	67,6	84,1
No va veure a l'agressor/a	36,3	49,1	30,0	11,9
Prefereix no contestar	3,0	2,7	2,4	4,0
Total	100,0	100,0	100,0	100,0

Taula 8. Coneixia l'agressor/a segons tipus de fets contra la seguretat personal. EVAMB, 2021

%	TOTAL SEGURETAT PERSONAL	Adquisitius no violents	Adquisitius violents	Violents no adquisitius
No coneixia a l'agressor/a	83,6	96,4	92,8	59,6
Coneixia a l'agressor/a	15,8	3,6	6,7	39,1
Prefereix no contestar	0,5	0,0	0,5	1,3
Total	100,0	100,0	100,0	100,0

Gràfic 9. Relació amb l'agressor/a en els fets violents no adquisitius. EVAMB, 2021



La diferent proximitat emocional dels fets delictius es reflecteix també en l'impacte psicològic que aquests causen en la víctima. Aquesta qüestió es mesura amb una avaluació en l'escala de 0 (no li va afectar gens) a 10 (li va afectar moltíssim). En termes generals, els resultats de la present edició de l'EVAMB mostren com l'afectació psicològica en la seguretat personal ha estat més elevada (6,55 respecte al 5,90 de l'edició anterior). Si observem en funció dels tipus de fets s'observa com:

- Els fets violents sense voluntat adquisitiva són els que generen un impacte psicològic major (6,89) i l'afectació ha augmentat de 0,37 punts respecte a l'edició anterior.
- En canvi, l'afectació psicològica dels fets adquisitius no violents se situa en el 6,71, valor que suposa un augment de més d'un punt respecte a la passada edició.

Taula 9. Afectació psicològica segons tipus de fets contra la seguretat personal. EVAMB 2020- 2021

0-10	Afectació psicològica	
	2020	2021
Adquisitius no violents	5,64	6,71
Adquisitius violents	6,15	5,70
Violents no adquisitius	6,52	6,89
TOTAL SEGURETAT PERSONAL	5,90	6,55

L'anàlisi de la victimització en l'àmbit de la seguretat personal mostra:

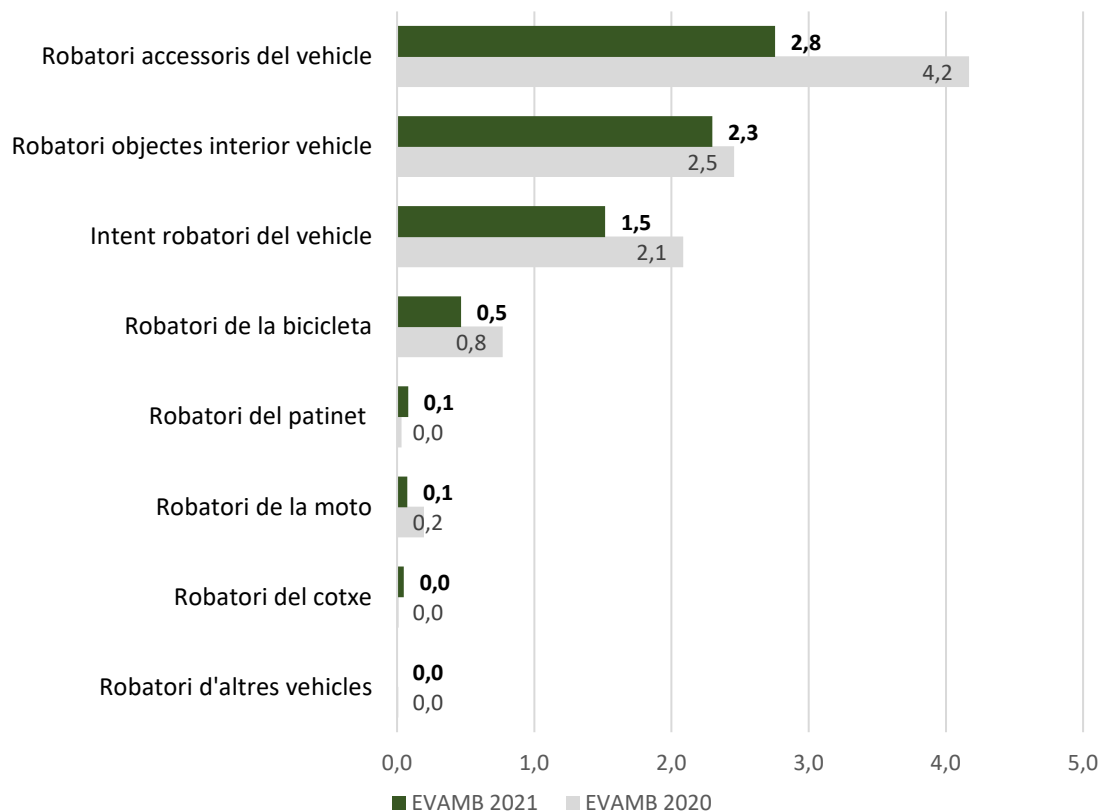
- Una disminució significativa de l'índex de victimització, que se situa en un 13,3%, 5 punts per sota respecte a l'edició anterior.
- Tanmateix, la seguretat personal es manté com el primer àmbit de prevalença de la victimització a l'àrea metropolitana, igual que en els darrers anys de la sèrie.
- Malgrat es registren menys víctimes en aquest àmbit, es manté la tipologia de les victimitzacions: la majoria dels fets en l'àmbit de la seguretat personal són fets adquisitius no violents, especialment robatoris i intents de robatori de bossa, cartera o telèfons mòbils. Els robatoris violents i les agressions afecten a una proporció molt menor de població metropolitana.
- Respecte l'edició anterior, s'observa com la població que disposa d'un volum d'ingressos més baix s'ha vist més exposada a la victimització i és el segment on menys ha disminuït la victimització durant els confinaments.
- Les dones són més victimitzades que els homes, sobretot en els fets adquisitius, en concret, en les estrebades i els robatoris de bossa o cartera així com en les agressions sexuals, amenaces i intimidacions. Els homes pateixen més agressions físiques i atracaments que les dones.
- En la majoria de casos la víctima no té contacte amb l'agressor, però quan es tracta de fets violents augmenta. En més d'un terç d'aquests casos, la víctima coneix l'agressor, que sovint és un veí o conegut del barri.
- Si les agressions físiques i verbals són les que generen un major impacte psicològic en les víctimes, enguany ha augmentat considerablement l'impacte psicològic dels robatoris personals sense violència. D'una banda han afectat més a les persones més vulnerables socialment i, de l'altra, han estat jutjats socialment amb major duresa atesa la situació d'emergència i d'excepcionalitat associada a la pandèmia.

1.2.2. Vehicles

L'àmbit del vehicle, tal i com ha anat succeint en les edicions passades de l'EVAMB, es manté com el segon en prevalença de la victimització. El 6,2% de les persones entrevistades ha estat víctima de fets contra el vehicle. Tanmateix, els fets en aquest àmbit també mantenen un ordre similar al de les anteriors edicions i els més freqüents són:

- Els robatoris d'accessoris de vehicle han afectat a un 2,8% de les persones entrevistades i, tot i suposar la major victimització en aquest àmbit, l'índex és el que més disminueix respecte l'edició anterior.
- Els robatoris d'objectes de l'interior del vehicle han afectat a un 2,3% de la població metropolitana i es mantenen respecte l'any anterior.
- Els intents de robatori del vehicle (1,5%) han produït més victimització que els robatoris consumats. Entre aquests segons, les víctimes de robatoris de bicicleta (0,5%), són les més nombroses.

Gràfic 10. Índex de victimització dels fets contra els vehicles. EVAMB 2020-2021



La victimització en aquest àmbit no afecta a tota la població metropolitana sinó només a les persones que són propietàries o disposen d'un vehicle. Així, es pot construir un índex més precís que examina només la victimització entre les persones propietàries de vehicle, i que és el que anomenem índex de risc:

- L'índex de risc dels vehicles ha estat del 9,7%, i disminueix respecte l'edició anterior de forma global i en tots els tipus de fets.
- El risc més elevat és manté respecte a l'edició anterior, sent els robatoris dels accessoris del vehicle (4,3%) i els robatoris dels objectes de l'interior del vehicle (3,6%), fets que produeixen també una major multivictimització.
- El risc de robatori de bicicletes se situa en l'1,9% i el de patinets arriba a l'1,3% entre les persones propietàries. Són per tant fets més freqüents que els robatoris de motos i de cotxes.

Taula 10. Índexs de risc dels fets contra els vehicles. EVAMB 2020-2021

	Índex de risc		Multivictimització	
	2020	2021	2020	2021
Robatori accessoris del vehicle	6,6	4,3	1,2	1,2
Robatori objectes interior vehicle	3,9	3,6	1,3	1,2
Intent robatori del vehicle	3,3	2,4	1,2	1,2
Robatori de la bicicleta	4,1	1,9	1,2	1,0
Robatori del patinet	-	1,3	-	1,0
Robatori de la moto	1,5	0,5	1,0	1,0
Robatori del cotxe	-	-	-	-
Robatori d'altres vehicles	-	-	-	-
Total vehicle	12,8	9,7	1,5	1,4

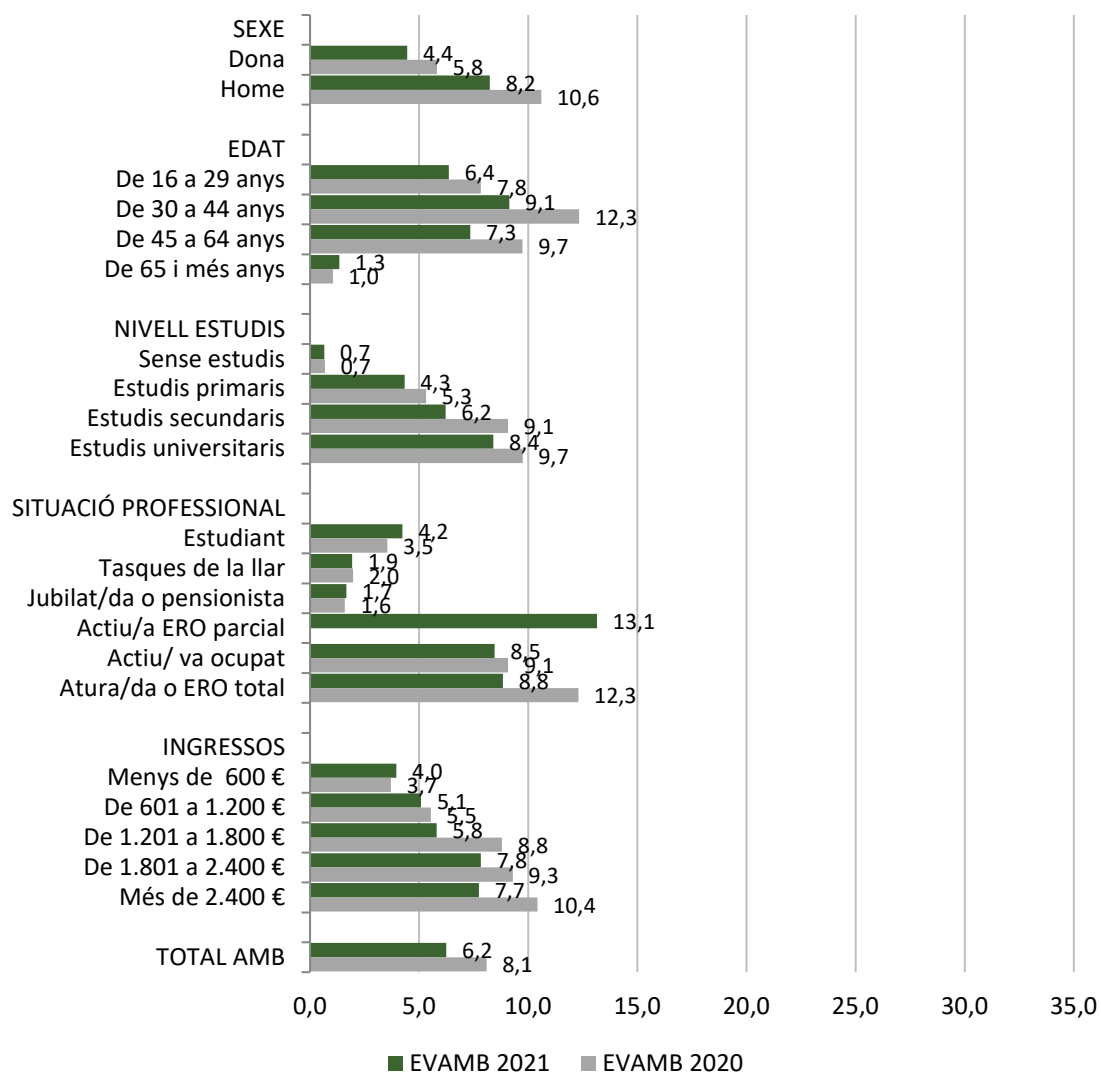
NOTA: Quan la mostra de víctimes no és suficient no es presenten resultats per a l'índex de risc i la multivictimització.

Pel que fa a les característiques personals de les víctimes en aquest àmbit, la diferent prevalença s'explica en gran part pel desigual accés i ús de vehicles privats entre la població:

- La proporció d'homes víctimes d'un fet contra el vehicle és significativament més alta que la de les dones (8,2% i 4,4% respectivament).
- L'edat i la situació professional també són factors significatius. En efecte, població de 30 a 44 és la que ha estat sotmesa a una major victimització (9,1%). En canvi, la població de 65 anys o més presenta la menor victimització (1,3%).
- La victimització en l'àmbit del vehicle augmenta a mesura que incrementa el nivell d'ingressos de la població. Aquest fet s'explica per la major disposició, el tipus de vehicles i el major ús dels mateixos entre la població de major renda.
- Com en el cas de la seguretat personal, el menor impacte del descens de la victimització es registra entre les persones de menor nivell de renda. D'una banda, la població jove.

De l'altra les persones que no han pogut modificar les seves pautes de desplaçament com aquells segments de població amb un major accés al teletreball. Reforça aquesta hipòtesi l'augment de la victimització dels joves estudiants (del 3,5% al 4,2%), i els elevats índexs que han mantingut les persones laboralment ocupades (8,5%) i, sobretot, les que en algun o altre moment s'han vist afectades per un ERO parcial.

Gràfic 11. Índex de victimització dels vehicles segons característiques sociodemogràfiques. EVAMB, 2020-2021



La majoria dels fets que succeeixen al vehicle es produeixen quan aquest està allunyat del control dels propietaris, i per tant la relació amb la persona agressora en aquest àmbit sol ser pràcticament inexistente o nul·la. Així, atenent a la relació amb l'agressor en aquest àmbit s'observa com:

- Gairebé en un 93% dels casos la víctima no va veure a la persona agressora.
- Sols en els intents de robatori i els robatoris s'observa un major nombre de casos on hi ha contacte entre víctima i infractor (9,9%). Probablement per això el fet no s'ja arribat a consumir.

Com en l'àmbit de la seguretat personal, l'afectació psicològica en el vehicle també ha augmentat (5,84 de mitjana, és a dir, 1,24 punts més respecte a l'edició anterior). L'anàlisi detallada fet a fet permet apreciar com:

- L'afectació psicològica mesurada en una escala del 0 al 10, sembla estar relacionada amb la entitat criminològica dels fets. Així, aquells que tenen més entitat criminològica, és a dir, aquells que afecten a la totalitat del vehicle, sigui en un intent o en el robatori del vehicle sencer (tenen un major impacte psicològic (7,59 i 6,28). En canvi, els robatoris d'accessoris tenen una menor entitat criminològica i es deriva una menor afectació per a les víctimes (4,93).
- Com succeïa en el cas de la seguretat personal, l'impacte emocional de la victimització contra els vehicles ha augmentat significativament respecte l'EVAMB 2020.

Taula 11. Veure a l'infractor/a segons tipus de fets contra els vehicles. EVAMB, 2021

%	TOTAL VEHICLE	Robatori objectes interior vehicle	Robatori accessoris vehicle	Robatori vehicle sencer	Intent robatori vehicle
Va veure a l'infractor/a	5,4	6,0	1,6	9,9	9,9
No va veure l'infractor/a	93,7	92,1	98,1	90,1	89,5
Prefereix no contestar	0,9	1,9	0,3	0,0	0,7
Total	100,0	100,0	100,0	100,0	100,0

Taula 12. Afectació psicològica segons tipus de fets contra els vehicles. EVAMB 2020- 2021.

0-10	Afectació psicològica	
	2020	2021
Intent robatori vehicle	4,73	7,59
Robatori del vehicle sencer	5,95	6,28
Robatori objectes interior vehicle	4,95	5,72
Robatori accessoris vehicle	4,00	4,93
TOTAL VEHICLE	4,60	5,84

A partir dels resultats de l'EVAMB 2021 sobre les víctimes dels vehicles es destaca:

- El vehicle és el segon àmbit de prevalença en la victimització metropolitana. El 6,2% de la població ha estat víctima de fets contra el vehicles, el 9,7% si es considera el risc dels propietaris.
- Tanmateix, els efectes de les restriccions de mobilitat es manifesten també en aquest àmbit, amb una disminució de la victimització respecte a l'anterior edició de l'EVAMB. Ara bé, l'anterior és cert en el seu conjunt, tanmateix l'enquesta constata un augment de la victimització dels vehicles entre estudiants i les persones treballadores que en algun moment de la pandèmia es van veure afectades per un ERTO parcial.
- D'acord amb els aspectes sociodemogràfics, la major prevalença es relaciona amb els segments i perfils de població que tenen un major accés al vehicle privat i fan un major ús del mateix: la proporció d'homes víctimes és major entre els homes, les persones en edat adulta, i a mesura que augmenta el nivell de renda.
- El canvi de pautes cap a una mobilitat més sostenible té efectes en la victimització, com es desprèn del risc de robatori de bicicletes i de patinets.
- En la gran majoria de fets contra els vehicles no hi ha contacte entre víctima i infractor.
- Malgrat els índexs han estat en general més baixos que en edicions anteriors, en canvi l'afectació psicològica dels fets contra els vehicles ha augmentat significativament. Aquesta és sens dubte una dada rellevant per a les polítiques de prevenció i protecció en aquest àmbit.

1.2.3. Domicilis

El domicili és un dels béns més propers a la intimitat de les persones i sol estar protegit. Al ser un dels àmbits amb més difícil accés que les persones o els vehicles, la victimització és menor. Tanmateix, ha estat un dels àmbits que ha seguit una tendència a l'increment al llarg dels darrers anys de la sèrie, amb la importància que això suposa en la vivència de la seguretat de la població metropolitana ja que, com es veurà, d'aquests fets es deriva un gran impacte emocional.

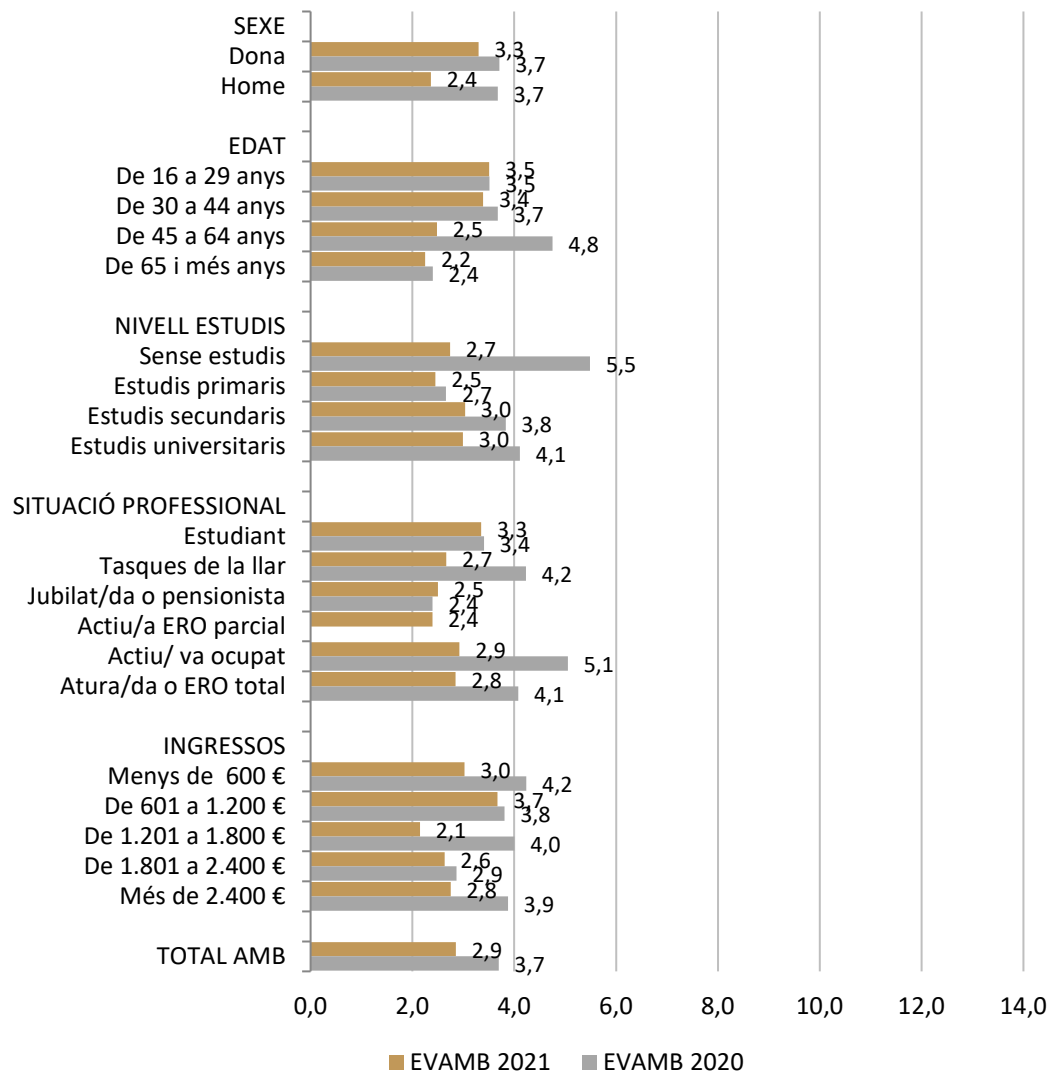
- Enguany, el 2,9% de les persones entrevistades de l'àrea metropolitana ha estat víctima d'un fet contra el seu domicili. Aquest índex ha disminuït 0,8 punts percentuals respecte a l'any anterior.
- Com succeïa abans de la pandèmia, els intents de robatori de domicili (1,9%) han estat més freqüents no pas els robatoris consumats (1,1%).

Taula 13. Índex de victimització dels fets contra els domicilis. EVAMB 2020- 2021

%	Índex de victimització		Multivictimització	
	2020	2021	2020	2021
Robatori de domicili	1,5	1,1	1,1	1,1
Intent de robatori de domicili	2,4	1,9	1,1	1,1
Total AMB	3,7	2,9	1,2	1,2

D'acord amb les característiques sociodemogràfiques de les víctimes, tal i com mostra el següent gràfic, s'observa com no s'estableixen diferències de sexe. D'acord amb els grups d'edat, hi ha una major prevalença entre les persones amb edats entre els 16 i els 29 anys (3,5%) i els 30 a 44 anys. Pel que fa a les variables de renda, nivell d'estudis i situació professional, la victimització domiciliar afecta als diferents estrats, sense establir-se una relació lineal entre nivell de renda o estudis i victimització.

Gràfic 12. Índex de victimització dels domicilis segons característiques sociodemogràfiques. EVAMB 2020-2021



Els domicilis es caracteritzen per ser béns immòbils en els quals els seus propietaris en fan un ús que es regeix per determinats horaris. Aquesta particularitat permet que els infractors seleccionin el moment del dia i els mètodes per obtenir l'accés impunement. Si observem la descripció d'aquests fets es constata que:

- En la majoria dels robatoris i intents de robatori dels habitatges no s'ha produït contacte entre víctima i l'agressor/a, cosa que significa que són fets que solen tenir lloc quan el domicili no està ocupat.

L'afectació psicològica d'aquest tipus de fets sol ser elevada, doncs és un bé que pertany a l'esfera més íntima de les persones.

- Enguany, la mitjana de l'afectació psicològica ha estat de 7,69 (1,37 punts per sobre respecte a l'any anterior).
- Els robatoris consumats en aquest àmbit són els que comporten un major dany emocional i enguany, l'afectació ha arribat a 9,58 (2,3 punts per sobre respecte a la

passada edició). El cost emocional de patir un fet d'aquest tipus pot incidir en la construcció del sentiment d'inseguretat.

Taula 14. Va veure l'agressor/a segons tipus de fets contra els domicilis. EVAMB, 2021

%	TOTAL DOMICILI	Robatori al domicili	Intent de robatori al domicili
Va veure a l'agressor/a	17,4	14,0	19,2
No va veure a l'agressor/a	82,1	84,6	75,1
Prefereix no contestar	0,5	1,4	0,0
Total	100,0	100,0	100,0

Taula 15. Afectació psicològica segons tipus de fets contra els domicilis. EVAMB 2020- 2021

0-10	Afectació psicològica	
	2020	2021
Robatori al domicili	7,28	9,58
Intent de robatori al domicili	5,73	6,65
TOTAL DOMICILI	6,32	7,69

A partir dels resultats de l'EVAMB 2021 sobre la victimització als domicilis s'observa:

- El 2,9% de les persones entrevistades han estat víctimes d'un fet contra el seu domicili a l'àrea metropolitana de Barcelona.
- Si bé la victimització disminueix respecte l'edició anterior, es tracta d'un fet que ha seguit una tendència creixent al llarg dels darrers anys i caldrà valorar com evoluciona la victimització passada la pandèmia.
- En l'edició 2021, no s'estableixen diferències de sexe, es mostra una major prevalença entre les persones amb edats entre els 16 i els 29 anys i entre 30 i 44 anys, i no s'estableix una relació lineal entre nivell de renda o estudis i victimització
- En la majoria dels fets contra els domicilis no s'ha produït contacte entre la víctima i l'agressor.
- Àmbit molt proper a la intimitat de les persones i destinatari de gran part dels ingressos de les famílies, el cost emocional dels fets en aquest àmbit generen un important dany emocional. Enguany l'afectació dels robatoris consumats ha arribat a 9,58 punts, una qüestió a tenir en compte pel seu en la percepció de seguretat.

1.2.4. Comerços i negocis

Els comerços i negocis presenten un potencial risc estructural, doncs per la seva pròpia idiosincràsia són establiments immòbils, que funcionen de cara al públic, en franges d'horaris àmplies i pateixen furts dels béns que ofereixen i, a més a més, al llarg del dia van fent caixa. Ara bé, la pandèmia ha sacsejat la seva activitat com mai, doncs les restriccions de la mobilitat, sobretot les del primer confinament, van veure com en molts casos interrompia la seva tasca (amb la sola excepció dels establiments essencials). Per tant, és lògic pensar que aquesta circumstància anòmla ha tingut efectes en els índexs de victimització. En efecte, els resultats de l'EVAMB 2021 mostren com respecte l'edició anterior decau la victimització i el risc i, amb menor intensitat, la multivictimització:

- El 0,5% de les persones entrevistades han estat víctimes d'algun fet contra la seva botiga o negoci. Ara bé, quan només es considera la població que disposa de comerç o negoci, el risc augmenta fins el 12,7%.
- Els fets detectats per l'EVAMB corresponen sobretot a robatoris sense violència i a intents de robatoris sense violència, si bé també s'han detectat persones que han estat víctimes d'atracament.

Taula 16. Índex de Victimització i Índex de risc. EVAMB 2020- 2021

	Índex de victimització		Índex de risc (només propietaris)		Ràtio de multivictimització	
	2020	2021	2020	2021	2020	2021
Robatori al comerç o negoci	0,6	0,3	15,3	8,2	1,6	1,4
Intent de robatori al comerç o negoci	0,4	0,2	9,2	4,7	1,6	1,7
Atracament al comerç o negoci	0,0	0,1	-	1,9	-	1,3
Intent d'atracament al comerç o negoci	0,1	0,0	2,2	-	1,4	-
Total comerços i negocis	0,8	0,5	20,7	12,7	2,0	1,8

NOTA: Quan la mostra de víctimes no és suficient no es presenten resultats per a l'índex de risc i la multivictimització.

L'escassetat de persones propietàries de botigues i negocis, així com de víctimes en aquest àmbit motiva que no es puguin oferir resultats desagregats segons característiques sociodemogràfiques. Malgrat la mostra és escassa, es pot oferir en canvi informació relativa al contacte amb l'infractor i l'afectació psicològica:

- En la majoria de casos no hi ha contacte entre víctima i la persona que delinqueix, doncs la victimització més habitual és la causada per robatoris sense violència, que, generalment, solen donar-se sense que la persona propietària se n'adoni.
- L'afectació psicològica és baixa, però ha augmentat respecte de l'edició anterior. En el cas dels atracaments al comerç o negoci, la violència incrementa els cost psicològic fins als 6,69 punts de mitjana en una escala del 0 al 10.

Taula 17. Relació amb l'infractor/a segons tipus de fets contra el comerç o negoci. EVAMB, 2021

%	TOTAL COMERÇ O NEGOCI	Robatori al comerç o negoci	Intent de robatori al comerç o negoci	Atracament al comerç o negoci	Intent d'atracament al comerç o negoci
Va veure a l'infractor	51,4	39,5	55,2	92,2	-
No va veure l'infractor	48,2	59,6	44,8	7,8	-
Prefereix no contestar	0,5	0,9	0,0	0,0	-
Total	100,0	100,0	100,0	100,0	-

NOTA: Quan la mostra de víctimes no és suficient no es presenten resultats sobre el contacte amb l'infractor.

Taula 18. Afectació psicològica segons tipus de fets contra el comerç o negoci. EVAMB 2020-2021

0-10	Afectació psicològica	
	2020	2021
Robatori al comerç o negoci	4,55	4,82
Intent de robatori al comerç o negoci	4,94	4,33
Atracament al comerç o negoci	-	6,69
Intent d'atracament al comerç o negoci	5,24	-
TOTAL COMERÇ O NEGOCI	4,78	4,82

NOTA: Quan la mostra de víctimes no és suficient no es presenten resultats per a l'afectació psicològica.

En l'àmbit del comerç i/o negoci, els resultats de l'EVAMB 2021 mostren com:

- Amb el tancament de botigues i negocis, la victimització als comerços i negocis ha decaïgut respecte l'any anterior, amb menys víctimes i un risc menor.
- El 0,5% de les persones entrevistades ha estat víctima d'algun fet contra la seva botiga o negoci. Ara bé, quan només es considera la població que disposa de comerç o negoci, el risc augmenta fins el 12,7%.
- Els fets detectats en aquest àmbit corresponen sobretot a robatoris sense violència i a intents de robatori.
- Pràcticament no es produeix contacte entre l'infractor i la víctima i l'afectació psicològica és baixa, però quan intervé la violència l'impacte psicològic s'incrementa fins als 6,69 punts de mitjana.

1.2.5. Segones residències

Pel que fa a la victimització en l'àmbit de les segones residències cal tenir en compte que en un territori urbà com el metropolità, la presència d'aquests habitatges és menys freqüent que en altres zones. La victimització per tant sol ser escassa. Els resultat de l'EVAMB 2021 mostren com:

- La victimització de les segones residències ha estat del 0,8%, si bé el risc de les persones propietàries s'incrementa fins al 4,2%. És a dir, les segones residències tenen major risc de victimització que els domicilis (recordem que l'índex ha estat del 2,9%).
- A diferència de les primeres residències, la victimització s'ha mantingut respecte l'edició anterior. En efecte, els confinaments han suposat un menor ús d'aquests habitatges, que han quedat sota un menor control dels seus propietaris.
- En les segones residències els períodes de desocupació són majors que en el domicili habitual, fet que incrementa el risc de robatori consumat, que és més elevat que el dels intents de robatori (al contrari que en els domicilis principals).

Taula 19. Índex de victimització i risc dels fets contra les segones residències. EVAMB 2020-2021.

	Índex de victimització		Índex de risc (només propietaris)		Ràtio de multivictimització	
	2020	2021	2020	2021	2020	2021
Robatori de la segona residència	0,5	0,5	2,5	2,4	1,2	1,1
Intent de robatori de la segona residència	0,4	0,4	1,8	2,1	1,1	1,1
Total segones residències	0,8	0,8	4,0	4,2	1,3	1,2

La mostra i l'escassetat de víctimes en aquest àmbit fa que no es puguin oferir resultats desagregats segons les característiques sociodemogràfiques. En canvi, sí que es pot oferir la informació relativa al contacte amb l'infractor i l'afectació psicològica. Així:

- Pel que fa a la relació entre víctima i victimari/a, en els fets contra les segones residències el contacte entre la víctima i l'agressor/a sol ser inexistent (4,6%), doncs els fets tenen lloc principalment quan es troben deshabitades.
- En general, l'afectació psicològica és baixa i ha disminuït respecte a l'edició anterior, ara bé aquesta és major quan el fet s'ha consumat que no pas quan ha acabat en un intent (5,84 i 4,88, respectivament).

Taula 20. Relació amb l'infractor segons fets contra la segona residència. EVAMB, 2021

%	TOTAL SEGONA RESIDÈNCIA	Robatori a la segona residència	Intent de robatori a la segona residència
Va veure a l'infractor	4,6	4,7	4,4
No va veure l'infractor	94,4	93,3	95,6
Prefereix no contestar	1,0	1,9	0,0
Total	100,0	100,0	100,0

Taula 21. Afectació psicològica segons tipus de fets contra la segona residència. EVAMB 2020- 2021

0-10	Afectació psicològica	
	2020	2021
Robatori a la segona residència	-	5,84
Intent de robatori a la segona residència	5,68	4,88
TOTAL SEGONA RESIDÈNCIA	5,95	5,40

NOTA: Quan la mostra de víctimes no és suficient no es presenten resultats per a l'afectació psicològica

En suma, la victimització en les segones residències es caracteritza per:

- Ser una victimització que afecta a un percentatge escàs de la població metropolitana (0,8%), si bé el risc de victimització és alt entre les persones propietàries 4,2%.
- En aquest àmbit, a diferència dels domicilis, predominen els fets consumats sobre els intents.
- La victimització es manté respecte l'any anterior, doncs el confinament pot haver fet que augmentessin els períodes de temps en què aquestes residències s'han mantingut desocupades, facilitant l'accés als infractors.
- La relació amb l'infractor és pràcticament inexistent i l'afectació psicològica és major quan el fet s'ha consumat que no pas quan ha quedat en un intent.

1.2.6. Cibercriminalitat i victimització online

Tradicionalment l'EVAMB s'ha ocupat de l'activitat delictiva convencional, és a dir, la que sol passar en els espais materials de la vida quotidiana: carrers, places, transport públic, domicilis, comerços, etc. i que afecten a víctimes individuals. Per tant, s'exclouen altres manifestacions delictives que afecten a víctimes col·lectives (per exemple la corrupció, els delictes ecològics,...) o aquells que passen a l'espai digital o virtual. Tanmateix les tecnologies de la comunicació i de la informació són ja una realitat que formen part de la vida quotidiana de la població (xarxes socials, tràmits i comptes online, aparells intel·ligents,...). Tot plegat ha suposat l'aparició d'un nou i rellevant espai per a l'oportunitat delictiva que s'ha vist potenciat arrel de la situació sanitària amb l'augment del teletreball i de les classes online. En efecte, és innegable que la tecnologia de la informació i de la comunicació (TIC) ha irromput en la nostra quotidianitat i en les nostres relacions socials i, ha ocasionat que tot allò que succeeix en l'àmbit de les TIC's es pugui considerar com una activitat delictiva específica pròpia dels dispositius informàtics i que s'expandeix cap a les nostres dades personals, així com aquella informació que pugui estar informatitzada.

Conscient de la rellevància de la tecnologia informàtica i de la generalització d'internet, l'any 2003 es va incloure un mòdul per demanar a les persones usuàries d'internet si havien patit alguna agressió informàtica en els seus equips. Aleshores els resultats van ser els següents: el 6,9% de la població metropolitana afirmava haver estat víctima d'un atac informàtic, el que suposava el 20% de les persones que aleshores tenien alguna forma de connexió a internet. Els principals fets de victimització foren aleshores els atacs de virus informàtics (risc del 13,9%), seguit de la divulgació de dades personals sense permís (5%) i l'assetjament (4%). Les estafes en la compra de productes se xifrava aleshores en el 0,8%.

Han passat més de 15 anys d'aquest estudi pioner i és per aquest motiu que l'edició 2021 del qüestionari de l'EVAMB recupera aquest àmbit de victimització i incorpora fets relatius a l'accés a l'espai virtual de víctimes i infractors. Concretament el qüestionari pregunta per quatre fets:

- Infecció dels dispositius electrònics a partir de virus o arxius maliciosos que bloquegen i/o esborren, danyen o fan inaccessible algun dada o arxiu.
- Robatori d'informació personal dels seus dispositius o comptes online (contrasenyes, dades o imatges personals) per obtenir o intentar obtenir diners.
- Robatori d'informació personal dels seus dispositius o comptes online (contrasenyes, dades o imatges personals) per divulgar informació personal o íntima.
- Engany en compra online d'algun bé o servei.

Com passà el 2003, es tracta de preguntes que actualment no s'inclouen en el càlcul de l'índex global de victimització. Tanmateix, fora bo obrir el debat, sobretot tenint en compte que aquests fets ja s'han incorporat al còmput dels índexs de victimització en altres enquestes europees. En el cas de l'EVAMB, s'ha realitzat una anàlisi de components principals⁴, el qual ha mostrat que

⁴ L'Anàlisi de Components Principals és un mètode algebraic-estadístic que permet sintetitzar i estructurar la informació d'una matriu de dades procedents d'un conjunt de variables interrelacionades. És un mètode que ens permet sintetitzar i estructurar un conjunt de variables a partir de components principals que les agrupa, a partir de combinacions lineals de les variables originals, s'obté un nou conjunt o component, que elimina les possibles correlacions entre els variables originals i ens permet determinar les dimensions o components subjacents amb la

aquests fets s'agrupen en una sola component, és a dir, el de la delinqüència informàtica es podria considerar un àmbit delictiu consistent i amb prou coherència interna com per a configurar un àmbit delictiu.

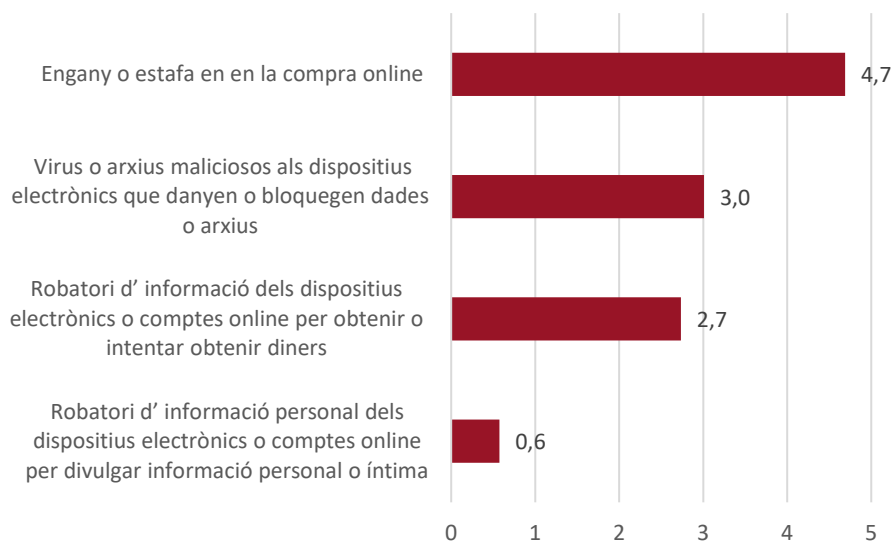
Ara sí, pel que fa als resultats obtinguts:

- El 9,4% de les persones entrevistades afirma que ha estat víctima d'un fet que considera delictiu al llarg de 2020. L'índex és major del que es va obtenir l'any 2003.

Si es té en compte els diferents tipus de fets pels quals s'ha preguntat:

- A diferència de 2003, l'engany o l'estafa en la compra de productes online és el fet de victimització més freqüent (4,7%) i, per tant, el que més ha incrementat en aquests anys.
- El segueix la infecció dels dispositius amb virus o arxius maliciosos (3,0%) i el robatori d'informació per tal d'intentar obtenir diners a canvi (2,7%).
- El robatori d'informació per tal de divulgar dades personals o íntimes ha estat el fet que ha relatat una menor proporció d'entrevistats (0,6%), i no disposem d'informació sobre els assetjaments a través de les xarxes.

Gràfic 13. Fets en l'àmbit de la victimització online. EVAMB 2021.

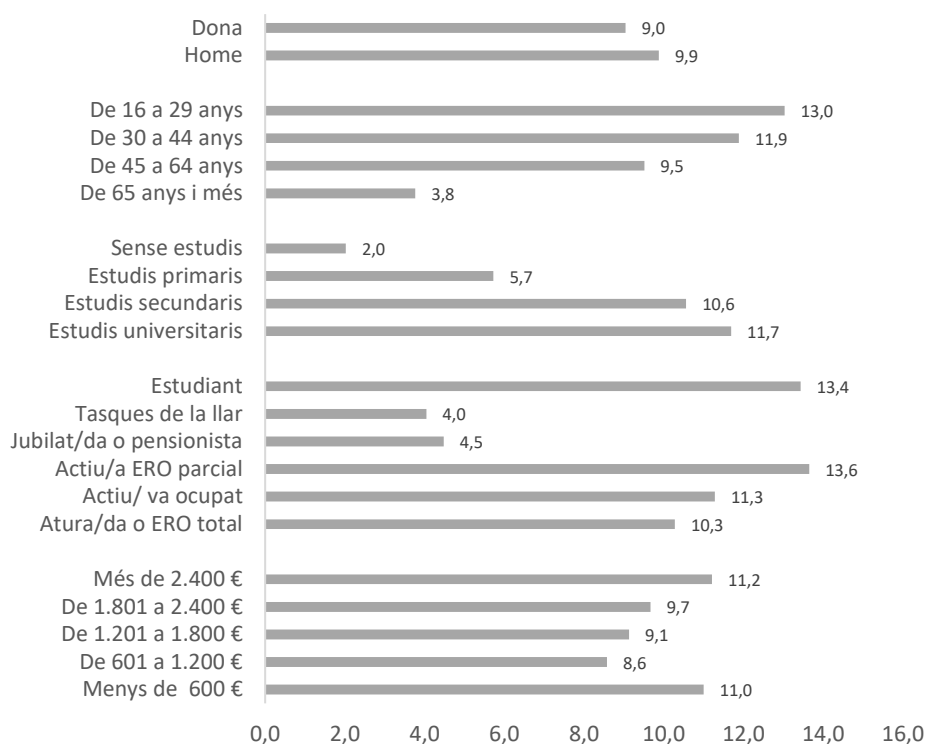


finalitat d'obtenir uns índexs o indicadors. Dit en altres amb altres paraules, mitjançant aquesta tècnica es sintetzen s'agrupen els fets en dos components, d'una banda el component de ciberdelinqüència i d'altra banda, en els estafes.

El caràcter exploratori de l'estudi d'aquest àmbit en l'EVAMB implica que, a l'hora de descriure aquest tipus de victimització, només es pugui oferir el perfil de les víctimes. Així, si es tenen en compte les característiques de les víctimes s'aprecia com:

- Malgrat no s'aprecien diferències significatives entre dones i homes (9-10%), en canvi sí que s'observen en termes d'edat: tot sembla apuntar que la població més jove és més victimitzada que la població en edats més avançades.
- Els ciberriscos són majors entre la població amb major nivell d'estudis i en una situació laboral activa. En canvi, les persones jubilades i les que es dediquen a les tasques de la llar han estat víctimes d'aquests fets en menor mesura.
- Respecte al nivell d'ingressos, en el cas de la ciberdelinquència la victimització es produeix en una doble direcció; entre la població amb menors ingressos i entre la població amb més ingressos.

Gràfic 14. Índex de victimització online segons característiques sociodemogràfiques de la víctima, EVAMB 2021



A partir dels resultats de l'EVAMB 2021:

- El 9,4% de les persones de l'àrea metropolitana de Barcelona ha patit un fet relacionat amb la cibercriminalitat.
- La victimització més freqüent ateny a les estafes en la compra online de béns o serveis, així com la infecció de dispositius electrònics amb virus o d'arxius maliciosos.
- Com succeí l'any 2003, l'estudi d'aquests fets és exploratori i les victimitzacions no s'inclouen en el càlcul de l'índex global de victimització. Cal reflexionar sobre la conveniència o no de quantificar i analitzar la victimització online a partir de l'EVAMB, el que requerirà d'un debat tècnic i conceptual que probablement caldrà abordar en properes edicions.

2. TERRITORI, MOBILITAT, ACTIVITATS QUOTIDIANES I VICTIMITZACIÓ

Al llarg de totes les edicions de l'EVAMB s'ha constatat que els fets delictius presenten regularitats quant a la seva distribució territorial i temporal al llarg del dia, doncs aquests ressegueixen els fluxos de les activitats i de les mobilitats quotidianes que es duen a terme a la metròpoli barcelonina. Ara bé, una de les conseqüències derivades de la pandèmia ha estat la reducció obligada dels desplaçaments mitjançant determinades restriccions ambulatories que han estat desiguals i que s'han anat modificant al llarg del temps. Totes elles han tingut un fort impacte en les activitats i mobilitats quotidianes i en l'ús dels modes de transport. Així, els desplaçaments de la població en els primers mesos de l'estat d'alarma es van restringir com a conseqüència del confinament domiciliari més estricte i, partir de finals d'abril es va començar amb el procés de desconfinament en què es va permetre als residents de les diferents unitats territorials augmentar la seva llibertat ambulatoria en la mesura que acomplien certs requisits epidemiològics. No obstant, també a finals de 2020 també operaven confinaments municipals en gran part del territori metropolità. Aquestes restriccions de mobilitat, sumades al tancament d'empreses i les recomanacions del teletreball han suposat una davallada en els desplaçaments diaris de la població que, com s'ha vist al capítol anterior, han resultat en un descens important de la victimització registrada per l'EVAMB.

En aquest capítol s'analitza si es mantenen els patrons territorials que s'han vingut observant en edicions anteriors de l'EVAMB⁵ o si, al contrari, s'han produït modificacions substantives en la localització de les victimitzacions al territori atesos els canvis en les pautes de mobilitat quotidiana i la consegüent davallada en la incidència delictiva. Amb aquesta finalitat s'analitza, en primer lloc, la relació entre el lloc on viuen les víctimes i el lloc de la victimització. S'ofereix, la desagregació territorial dels índexs de victimització que permet identificar la proporció d'habitants d'un territori que han patit un fet que ha considerat delictiu i la distribució territorial dels fets delictius. Les dinàmiques territorials de l'activitat delictiva estan intensament relacionades amb la distribució funcional dels nodes d'activitat al territori i, per tant, amb les activitats quotidianes que les persones hi desenvolupen. Tenint en compte això, en segon lloc, en aquest capítol s'analitza la relació entre les mobilitats quotidianes, el moment del dia en què succeeix la victimització i com tot això convergeix en els diferents espais d'atracció delictiva de l'àrea metropolitana de Barcelona.

⁵.- Murrià Sangenis, M., González Murciano, C. y Sobrino Garcés, C. (2021). "Las encuestas de victimización como fuente de datos para la investigación criminológica. Un ejemplo a partir de la Encuesta de Victimización del Área Metropolitana de Barcelona". *Revista Española De Investigación Criminológica*, 19(2), 1-31. <https://doi.org/10.46381/reic.v19i2.509>

2.1. Pautes territorials de la victimització

2.1.1. D'on són les víctimes

Les pautes territorials de la victimització s'analitzen a partir de les regularitats en la distribució de la victimització i de l'activitat delictiva (on viuen les víctimes i on passen els fets). Per a mesurar la primera s'utilitza la desagregació territorial dels índexs de victimització, que quantifica la proporció d'habitants d'un territori que han patit un fet delictiu. Per tant, exposa la desigual distribució territorial del lloc de residència de les víctimes.

Els índexs de victimització es desagreguen territorialment en funció de les cinc zones metropolitanes (Barcelona, Besòs, Llobregat-continu, Ordal-Llobregat i Vallès-Collserola) i també segons la grandària poblacional dels municipis. Els resultats constaten que la proporció de víctimes és més elevada entre la població que viu a les ciutats més grans i centrals del territori metropolità, amb algunes especificitats:

- El 23,5% de la població resident a Barcelona ha estat víctima d'un fet delictiu, el que situa aquesta ciutat com el territori metropolità amb un índex més elevat. Els majors índexs de victimització dels barcelonins i barcelonines corresponen als àmbits de la seguretat personal (16,8%) i els vehicles (7,3%).
- Segueix la zona del Besòs, amb un índex de victimització del 20,3%. En aquest àmbit territorial la victimització és major entre els residents de Santa Coloma de Gramenet (22,0%) que els de Badalona (18,9%). Santa Coloma de Gramenet destaca especialment per la seva victimització contra vehicles i contra els domicilis. La victimització en seguretat personal a Badalona i Santa Coloma de Gramenet es situen al voltant de l'11%.
- A la zona del Llobregat continu l'índex de victimització global arriba al 17,4%. L'Hospitalet de Llobregat obté un índex victimització de 20,4% i a Cornellà de Llobregat la proporció de víctimes és del 18,0%. Pel que fa als àmbits delictius, a L'Hospitalet de Llobregat s'ha registrat una proporció de víctimes de fets contra la seguretat personal i els vehicles major que a Cornellà de Llobregat, però menor que en el cas dels domicilis.
- A la resta de zones metropolitanes la proporció global de víctimes se situa per sota del 15%.

Taula 22. Índex de victimització global, segons àmbits territorials i grandària municipal. EVAMB 2020-2021

ÀMBIT TERRITORIAL	Índex Global de Victimització	
	2020	2021
Barcelona	30,9	23,5
Besòs	27,7	20,3
Delta	24,1	16,3
Llobregat continu	23,4	17,4
Ordal Llobregat	17,7	10,9
Vallés-Collserola	18,7	14,2
Total AMB	27,17	20,2

GRANDÀRIA MUNICIPAL	Índex Global de Victimització	
	2020	2021
Barcelona	30,9	23,5
L'Hospitalet de Llobregat	24,1	20,4
Badalona	27,2	18,9
Santa Coloma de Gramenet	25,4	22,0
Sant Cugat del Vallès	21,9	14,9
Cornellà de Llobregat	21,1	18,0
Sant Boi de Llobregat	23,5	11,9
Municipis de 50.000 a 75.000 hab.	20,4	17,2
Municipis de 25.000 a 50.000 hab.	16,7	14,1
Municipis de menys de 25.000 hab.	21,4	12,1
Total AMB	27,2	20,2

Taula 23. Índex de victimització segons àmbits delictius, àmbits territorials i grandària municipal. EVAMB, 2021

ÀMBIT TERRITORIAL	Seguretat			Segona residència	Comerços i negocis
	personal	Vehicles	Domicilis		
Barcelona	16,8	7,3	3,0	1,0	0,4
Besòs	10,6	6,7	4,2	1,0	0,7
Delta	8,5	6,4	2,5	0,2	0,6
Llobregat continu	11,8	3,7	2,3	0,8	0,5
Ordal Llobregat	5,9	4,0	0,8	0,5	0,8
Vallés-Collserola	7,7	4,6	2,8	0,2	0,5
Total AMB	13,3	6,2	2,9	0,8	0,5

GRANDÀRIA MUNICIPAL	Seguretat			Segona residència	Comerços i negocis
	personal	Vehicles	Domicilis		
Barcelona	16,8	7,3	3,0	1,0	0,4
L'Hospitalet de Llobregat	14,1	4,9	2,3	0,4	0,3
Badalona	11,0	5,3	3,3	0,7	1,3
Santa Coloma de Gramenet	10,7	8,7	4,3	1,7	0,0
Sant Cugat del Vallès	7,3	6,0	2,6	0,7	0,3
Cornellà de Llobregat	12,1	4,3	3,3	0,7	0,3
Sant Boi de Llobregat	5,6	4,6	2,0	0,0	0,3
Municipis de 50.000 a 75.000 hab.	9,4	5,5	3,4	0,3	0,7
Municipis de 25.000 a 50.000 hab.	7,7	4,6	2,1	0,4	0,8
Municipis de menys de 25.000 hab.	6,5	3,6	2,1	1,3	0,2
Total AMB	13,3	6,2	2,9	0,8	0,5

2.1.2. Localització de la victimització: on passen els fets delictius?

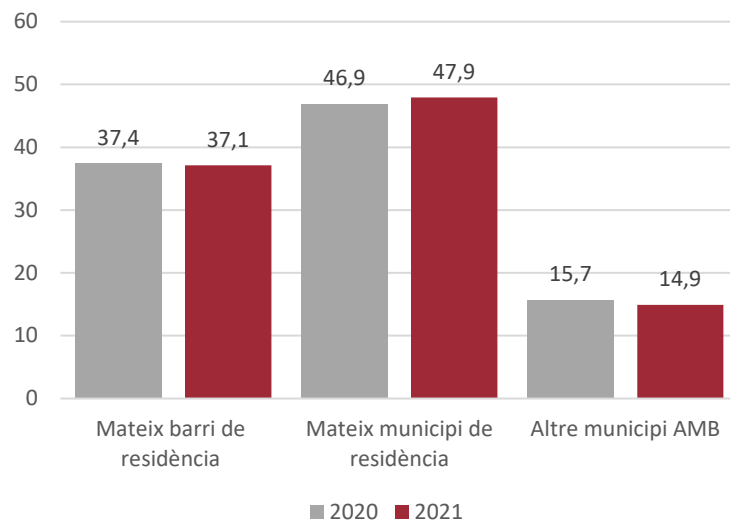
Els fets delictius i per tant, la victimització, no tenen perquè produir-se necessàriament en el territori de residència. Per aquest motiu a continuació es comparen les variables sobre el lloc on viuen les víctimes amb la localització dels fets. Els fluxos delictius resultants es poden classificar en funció de si les persones han estat víctimes: a) al barri on viuen; b) en un altre barri del mateix municipi; c) en un altre municipi de l'AMB⁶. El gràfic 15 ofereix aquestes informacions a escala metropolitana.

Tal i com s'observa, la majoria dels episodis delictius es produeixen al municipi de residència (el 37,1% al mateix barri i el 47,9% a la resta de la ciutat). Ara bé, gairebé un 15% de les persones han estat victimitzades en un altre municipi de l'AMB, reduint-se només en 0,8 punts percentuals respecte a l'edició anterior. Per tant, aquest resultat sembla apuntar que l'impacte de les restriccions de mobilitat en la localització de la victimització ha estat moderat, doncs es

⁶ Cal dir que l'àmbit de referència d'aquest estudi és l'AMB, pel que quedaran fora d'aquestes anàlisis aquells episodis delictius que han passat fora del territori metropolità, és a dir, a la resta de Catalunya, Espanya o a l'estranger.

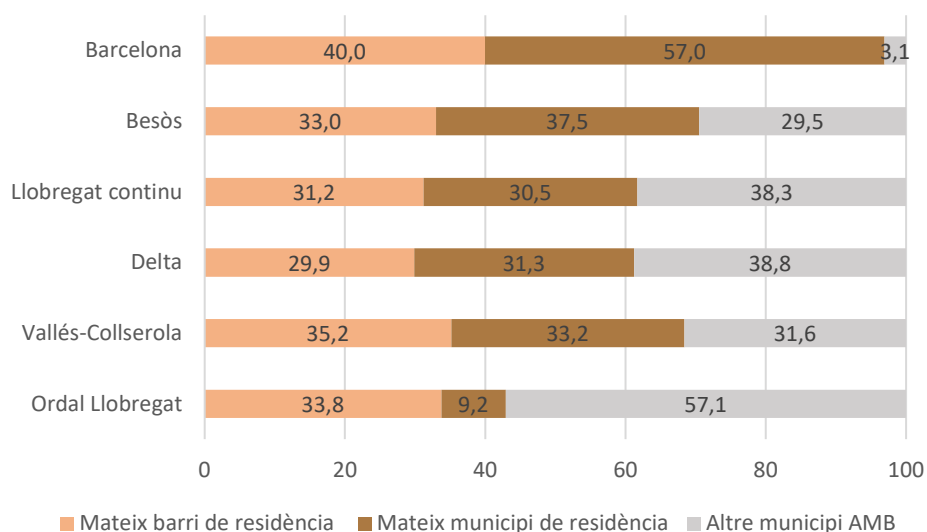
manté la mateixa distribució de la darrera edició, si bé incrementa lleugerament l'autocontenció (fets al mateix municipi).

gràfic 15. Localització de la victimització segons proximitat a la residència. EVAMB 2020-2021



Així doncs, encara que la majoria de les victimitzacions es produeixen al mateix municipi de residència, un volum important d'elles succeeixen en altres municipis de l'AMB. Si es posen en relació aquestes informacions amb les zones metropolitanes on viuen les víctimes, s'observa com la major autocontenció delictiva per a la població resident es produeix a Barcelona (el 97% de les víctimes han patit un fet dins la seva ciutat). En canvi, gran part de la victimització que s'observa a la resta de zones metropolitanes es vincula en gran mesura als fluxos de mobilitat. El pes de la victimització intermetropolitana és d'aproximadament una tercera part, excepte a l'Ordal-Llobregat que suposa el 57,1% de les victimitzacions.

Gràfic 16. Localització de la victimització segons àmbits territorials de residència. EVAMB, 2021



Així doncs, quan s'analitzen les diferències de localització associades als principals àmbits de victimització, es constaten dues dinàmiques clarament diferenciades. D'una banda, una activitat delictiva que es concreta en la proximitat del lloc de residència i que afecta a domicilis i vehicles. D'altra banda, una victimització que té abast metropolità, associada sobretot a la victimització personal.

En efecte, com es pot observar a la taula següent, la victimització al propi barri té per objecte principal els domicilis i els vehicles. Lògicament, la pràctica totalitat de fets contra els domicilis tenen lloc al barri de residència (un 95,1%, vegeu nota a peu de taula). En el cas dels vehicles, destaca que fins un 49,9% dels fets succeeixen al propi barri de residència, on solen estar aparcats durant la nit. Per contra, la victimització que busca obtenir rèdits de la mobilitat de la població afecta especialment els àmbits de la seguretat personal i, en menor mesura, als vehicles. En aquest cas, ens trobem davant d'una victimització que intenta maximitzar el rendiment de les condicions de massificació dels espais i de l'anònimat resultant, tant per les possibilitats d'assolir economies d'escala (moltes persones, molts béns a sostreure), com per la impunitat que es deriva de les dificultats per conèixer i reconèixer el delinqüent (límits dels controls formals i informals). Fins el 21% de les victimitzacions de comerç o negoci passen en altre municipi de l'AMB, és a dir, afecten a persones que disposen de botiga o de negoci en un municipi diferent al de residència.

Taula 24. Localització de la victimització segons principals àmbits delictius. EVAMB, 2021

	Mateix barri de residència	Mateix municipi	Altre municipi AMB	Total
Seguretat personal	24,3	57,1	18,7	100,0
Vehicles	49,9	40,5	9,7	100,0
Domicilis*	95,1	4,1	0,8	100,0
Comerç o negoci	21,1	58,0	21,0	100,0
Total AMB	37,1	47,9	14,9	100,0

NOTA. L'EVAMB demana pels episodis de victimització que van succeir al llarg de l'any anterior al moment de l'entrevista. Les persones que han patit un fet contra el seu domicili en un altre barri són aquelles que han canviat de lloc de residència durant aquest període.

La localització de les victimitzacions es representa a partir del mapa delictiu. Es tracta d'un indicador que es realitza des de l'any 1990 en base al recompte i distribució territorial dels fets detectats per l'EVAMB. A mesura que avançava la difusió de la informàtica aplicada i que augmentaven les possibilitats tècniques per tractar la informació geogràfica, el mapa delictiu es realitza identificant les coordenades geogràfiques on van passar els fets. El mapa delictiu és d'un gran valor descriptiu, doncs permet visualitzar la localització dels fets aporta informació útil per a les institucions responsables de la seguretat ciutadana.

Dit això, les conseqüències derivades de la pandèmia no sembla que hagin tingut massa efecte en aquesta qüestió. De fet, com en anys anteriors, els resultats posen de manifest l'atracció de la centralitat i la influència de la grandària municipal en la distribució dels fets delictius:

- La relació entre activitat delictiva i grandària municipal s'observa nítidament. La majoria de fets delictius que s'han detectat s'ubiquen a la ciutat de Barcelona, d'on es desprèn que la ciutat més poblada, gran i central és un escenari preferent per a l'activitat delictiva (s'hi ha localitzat el 72,2% del fets patits pels habitants del territori metropolità), especialment en els àmbits de la seguretat personal (78,4% dels fets) i els vehicles (65,5%).
- A molta distància, les zones del Llobregat continu i del Besòs, on s'ubiquen les altres ciutats més grans de la metròpoli, són escenari cadascuna del 9,2% i 8,7% dels fets registrats per l'EVAMB (arribant gairebé a 18% dels fets). La influència que exerceixen les ciutats de L'Hospitalet de Llobregat (6,2%) i de Badalona (4,6%) n'és determinant.

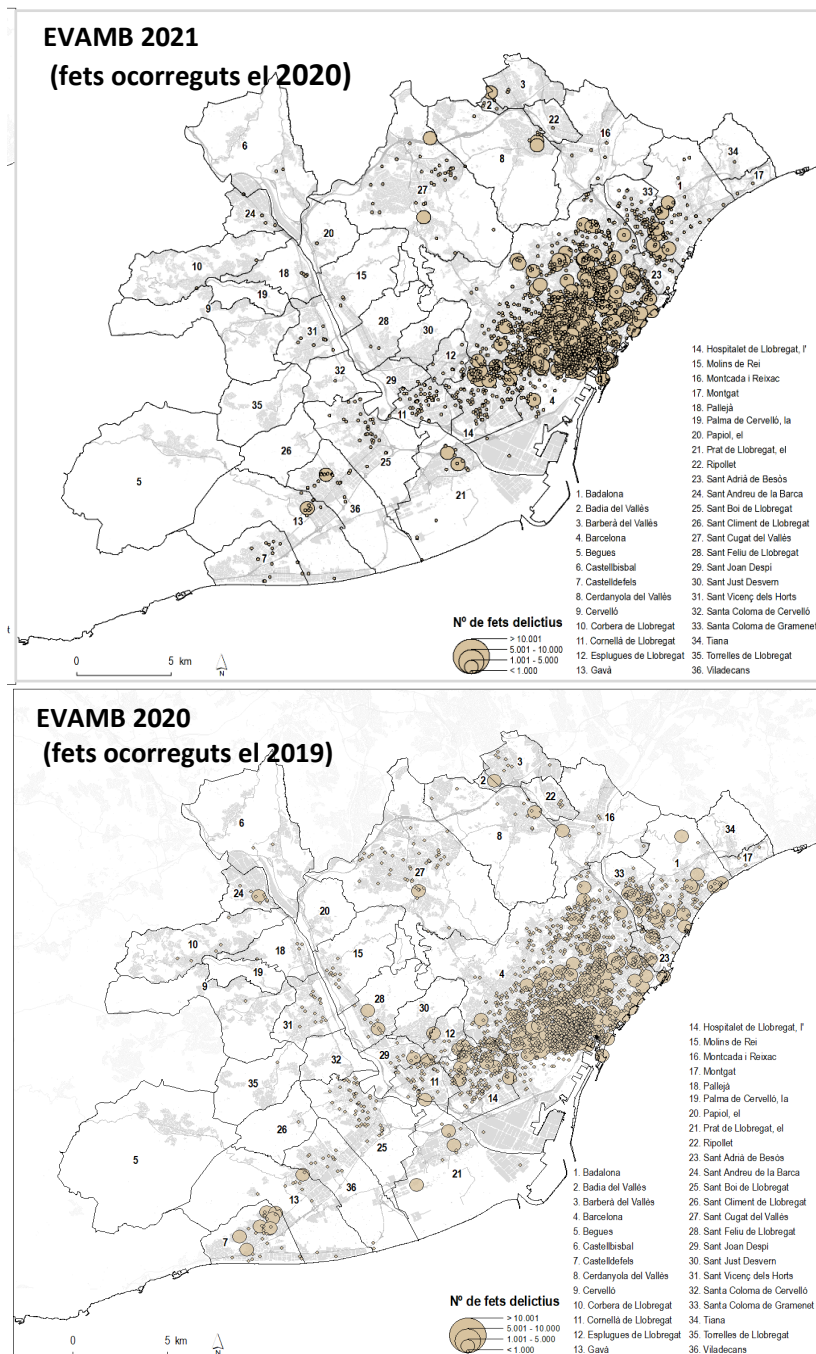
Taula 25. Mapa delictiu. Distribució dels fets de victimització segons zones i grandària municipal. EVAMB, 2021

ÀMBIT TERRITORIAL	Seguretat			Comerç i negoci	
	Global	personal	Vehicles	Domicilis	negoci
Barcelona	72,2	78,4	65,5	52,2	60,5
Besòs	8,7	6,9	9,6	17,9	12,2
Delta	5,6	3,7	9,2	6,9	9,1
Llobregat continu	9,2	8,6	9,1	13,0	8,8
Ordal Llobregat	0,9	0,4	1,4	1,6	5,0
Vallés-Collserola	3,4	2,0	5,1	8,4	4,3
Total AMB	100,0	100,0	100,0	100,0	100,0

GRANDÀRIA MUNICIPAL	Seguretat			Comerç i negoci	
	Global	personal	Vehicles	Domicilis	negoci
Barcelona	72,2	78,4	65,5	52,2	60,5
L'Hospitalet de Llobregat	6,2	6,0	6,0	8,4	4,5
Badalona	4,6	4,1	4,0	8,0	12,2
Santa Coloma de Gramenet	2,5	1,8	3,3	6,0	0,0
Sant Cugat del Vallès	1,3	0,9	2,0	2,1	1,0
Cornellà de Llobregat	1,9	1,6	2,4	2,7	1,7
Sant Boi de Llobregat	0,9	0,7	1,3	1,5	0,0
Municipis de 50.000 a 75.000 hab.	4,2	2,6	6,1	8,6	6,2
Municipis de 25.000 a 50.000 hab.	5,4	3,7	8,3	7,3	13,9
Municipis de menys de 25.000 hab.	0,7	0,2	1,3	3,2	0,0
Total AMB	100,0	100,0	100,0	100,0	100,0

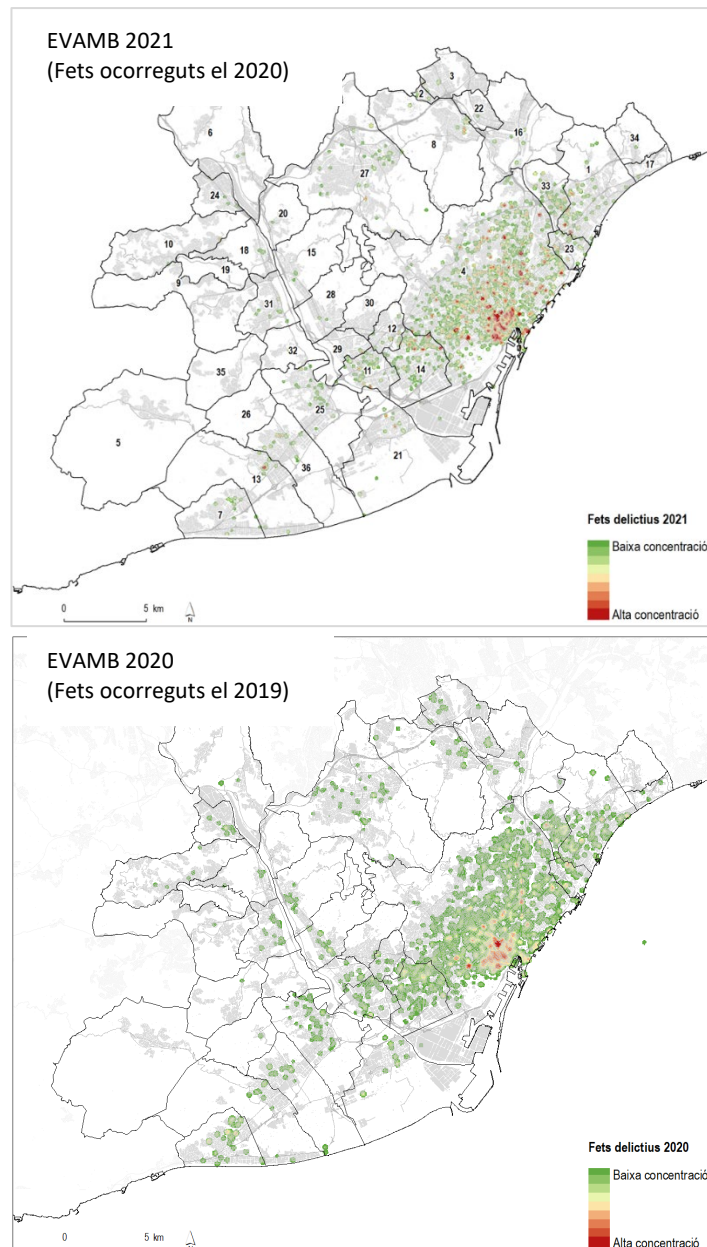
La georeferenciació en coordenades de tots els fets registrats és una de les potencialitats de l'EVAMB perquè, a diferència d'altres enquestes de victimització, permet localitzar-los de forma pràcticament exacta en el territori metropolità. El mapa 2 presenta la localització de tots els fets registrats per l'EVAMB 2021. Els resultats mostren una major localització de l'activitat delictiva a la capital metropolitana, sobretot en les seves zones de major centralitat però també mostra altres pols d'atracció als centres dels municipis metropolitans, i fins i tot algunes localitzacions en zones més perifèriques.

Mapa 2. Mapa delictiu metropolità. EVAMB, 2020-2021



La funció de densitat Kernel permet aproximar la concentració de fets de victimització segons la proximitat teòrica entre punts. Al mapa 3 s'ofereix aquesta anàlisi, el que permet apreciar amb major claredat les zones de major concentració delictiva de l'àrea metropolitana (en color vermellós). La comparativa amb l'edició 2020 mostra que les pautes territorials en la distribució dels fets delictius es mantenen força estables, si bé es poden apreciar un major nombre de petites zones de densitat delictiva a l'interior dels municipis.

Mapa 3. Concentració dels fets delictius segons la funció de densitat de Kernel. EVAMB, 2002-2021



2.2. Activitat quotidiana, mobilitat i victimització

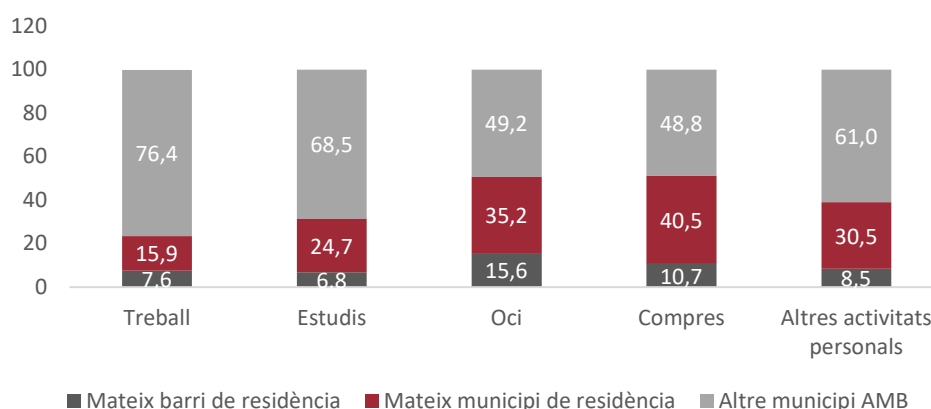
2.2.1. Activitats, mobilitats quotidianes i victimització

Per tal d'aprofundir en les relacions entre mobilitat i delinqüència, a les persones que han estat victimitzades en els àmbits de la seguretat personal i dels vehicles (béns mòbils) se'ls demana què estaven fent en el moment en que succeïen aquests fets. Val a dir que aquesta pregunta no s'ha realitzat a la població resident a Barcelona per l'elevada autocontenció delictiva de la ciutat (recordem que l'índex d'autocontenció ha estat del 97%). També cal explicar que les respostes s'han agrupat d'acord amb les categories utilitzades per l'*Enquesta de mobilitat en dia feiner (EMEF)*, que diferencia les mobilitats ocupacionals (la mobilitat habitual per treball i per estudis) de les mobilitats personals (compres, oci, gestions personals, ...). Es facilita així la possibilitat de futures anàlisis que integrin les dues fonts d'informació⁷. D'especial interès per a la gestió municipal pot resultar el càlcul d'indicadors de risc de victimització associats a la mobilitat habitual de la població metropolitana, en funció de l'origen i la destinació del desplaçament, el mode de transport, el moment del dia i de les pròpies característiques individuals de la població.

Els resultats mostren que han estat les mobilitats ocupacionals i per oci les que han generant una major probabilitat de victimització intermunicipal:

- Pel que fa a les persones victimitzades mentre s'estaven o es desplaçaven cap a la feina, en la seva gran majoria han patit l'episodi delictiu fora del seu municipi de residència (el 76,4%). Aquest percentatge ha estat del 68,5% entre els i les estudiants. Ha estat del 61% entre les persones victimitzades mentre es desplaçaven per altres motius personals (acompanyar persones, cures, anar al metge, etc.).
- Els patrons delictius varien entre aquelles persones que han esdevingut víctimes mentre estaven comprant o gaudint d'activitats d'oci. Durant la pandèmia aquestes activitats són les que s'han vist més restringides territorialment. En aquests casos la victimització al propi barri i municipi de residència ha adquirit una major importància com a escenari delictiu.

Gràfic 17. Localització dels fets contra la seguretat personal i el vehicle segons activitat de les víctimes, EVAMB 2021



NOTA: Les dades no inclouen la ciutat de Barcelona, on no es pregunta per l'horari de l'activitat delictiva

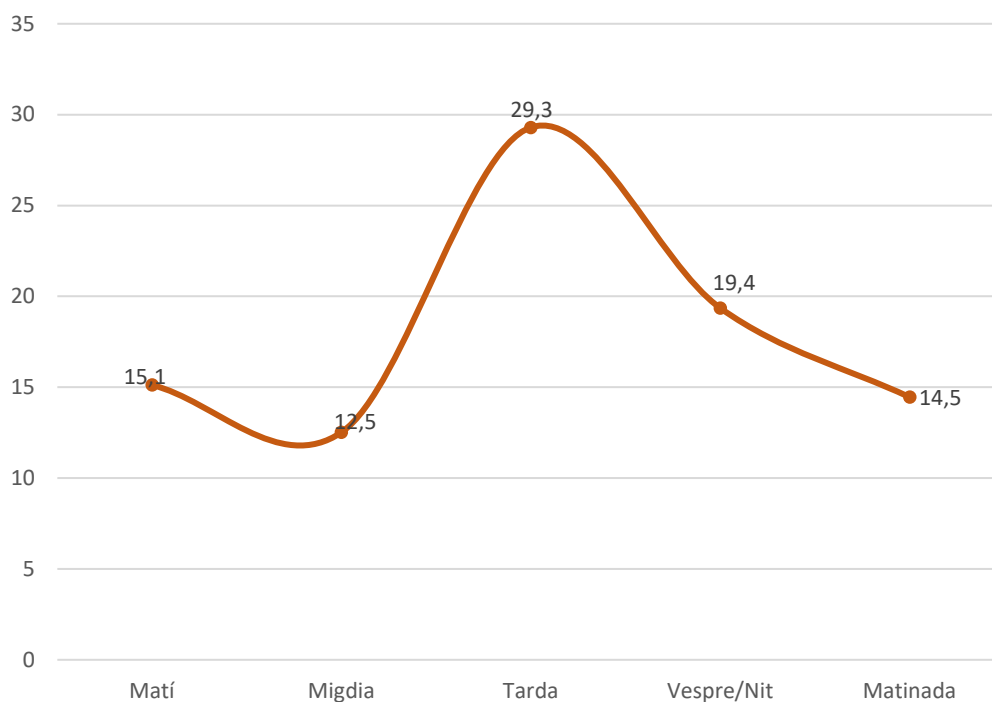
⁷.- Aquest és l'objecte d'estudi del projecte "Victimisation in place: Routine activities, neighbourhood structure, and the spatial distribution of journey to victimisation before and after COVID (VIPolis)". Finançat per l'Agència Estatal de Investigació (Ref Projecte PID2020-114012GB-100).

2.2.2. Distribució horària de l'activitat delictiva

Tal i com s'ha vist a l'anterior capítol, les dinàmiques territorials de la victimització ressegueixen en gran mesura els ritmes i localitzacions on la població duu a terme les seves activitats diàries. Per tant, l'activitat delictiva també es distribueix d'acord amb els ritmes i els horaris d'aquestes activitats. Així, els resultats de l'EVAMB 2021 mostren com:

- Els episodis delictius es distribueixen al llarg de les hores del dia, amb un major predomini de la tarda (29,3%).
- Segueixen els fets que succeeixen al vespre (19,4%) i el matí (15,1%).
- La victimització és menys freqüents durant la matinada (14,5%) i el migdia (12,5%).

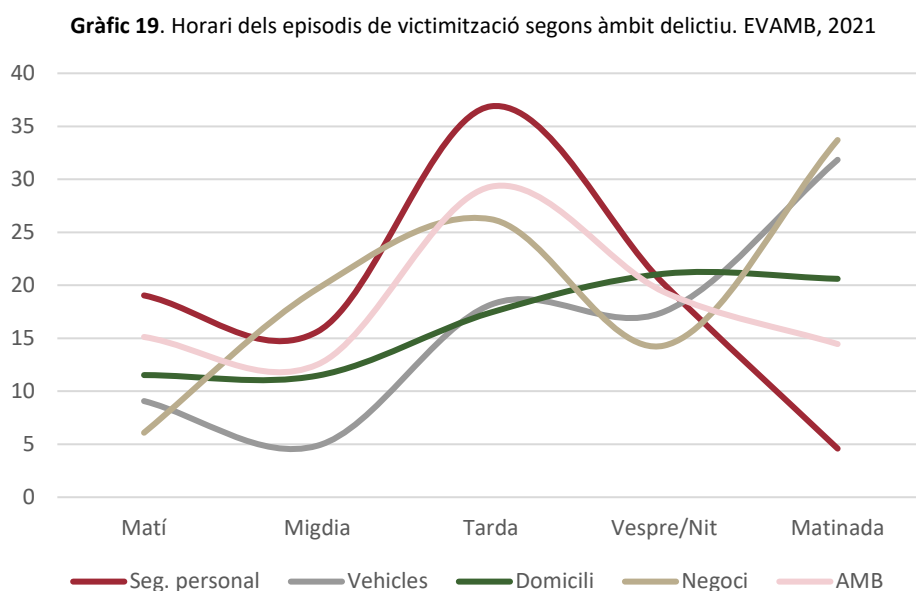
Gràfic 18. Horari dels episodis de victimització. EVAMB, 2021



NOTA: Les dades no inclouen la ciutat de Barcelona, on no es pregunta per l'horari de l'activitat delictiva

Quan s'estudia la distribució temporal dels fets de victimització en funció de l'àmbit delictiu la racionalitat del comportament delictiu es palesa, doncs la delinqüència tria el moment oportú per accedir al bé amb la majors garantia d'èxit (més oportunitats, més accessibilitat) amb la major impunitat (menys control, més anonimat, més vies d'escapada...). De tal manera que:

- La victimització contra la seguretat personal es distribueix al llarg del dia, i pren el moment àlgid en les hores de major mobilitat de la tarda, quan tenen lloc una tercera part dels fets contra aquest àmbit (36,9%). Al vespre i al matí ocorren prop del 20% dels fets respectivament.
- Els fets contra els vehicles tendeixen a augmentar a mesura que avança el dia: el 13,9% tenen lloc al matí o al migdia, el 18,2% són a la tarda, un 17,5% passen el vespre/nit, i arriben a un 31,8% a la matinada. La matinada (de 24h a 6h aproximadament) és un moment de fàcil accés i gran impunitat, sobretot si els vehicles estan aparcats al carrer. Ara bé, en el 18,3% dels casos, la víctima no sap quan van tenir lloc, doncs tal com dèiem els fets contra els vehicles solen passar en absència de la víctima, i cotxes, motos i bicis poden estar estacionats durant períodes llargs, sense vigilància.
- En els fets contra els domicilis tenen lloc sobretot durant el vespre o la nit (21,1%), seguits de la matinada (20,6%). De la mateixa manera que en el àmbits dels vehicles, es desconeix el moment en què han passat aquests fets en un proporció important (17,9%).
- Els fets contra els negocis es concentren en dues franges horàries: o bé a la tarda, quan estan oberts i es poden robar productes (26,2%) o bé a la matinada (33,7%), quan estan tancats i s'accedeix als mateixos per a la sostracció de béns.



NOTA: Les dades no inclouen la ciutat de Barcelona, on no es pregunta per l'horari de l'activitat delictiva.

2.2.3. Activitat quotidiana, especialització funcional i espais d'atracció delictiva

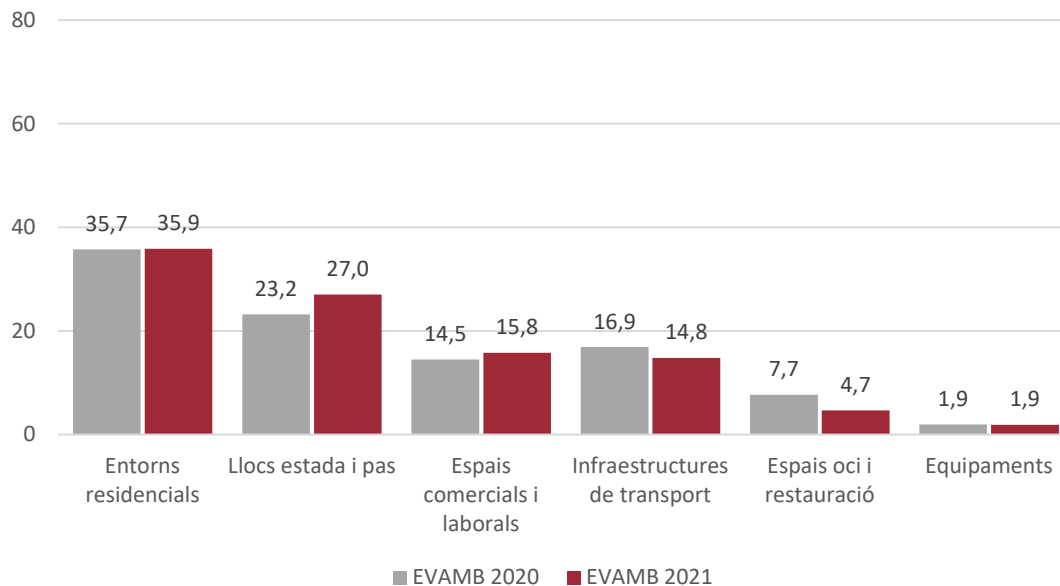
Com s'ha vist, la distribució territorial i temporal de les victimitzacions és sensible a les pautes d'activitat i a les mobilitats quotidianes de la població. S'acaben configurant així diferents espais d'atracció delictiva, que depenen en gran mesura de l'especialització funcional del territori. Per abordar aquesta qüestió, s'ha elaborat una tipologia d'espais que combina: les característiques físiques dels llocs on han passat els fets (carrers, infraestructures de transport, comerços, equipaments...) i l'activitat o ús que estaven duent a terme les víctimes en aquells espais en el moment del fet (treballant, comprant, estar-se a casa,...). Els espais resultants s'han definit a partir de les categories següents:

- Els entorns residencials (habitatges, escales de veïns, i carrers pròxims propers als mateixos);
- Llocs d'estada i de pas (carrers, parcs, places,...);
- Infraestructures de transport (transports públics, estacions i parades) i,
- Espais especialitzats, entre els quals es troben els comercials i laborals; d'oci i de restauració i els equipaments i instal·lacions.

Pel que fa als resultats, comentar que la distribució dels fets de victimització en els diferents tipus d'espais s'ha mantingut força estable respecte de l'edició anterior, això sí, amb canvis derivats de les conseqüències derivades de la pandèmia:

- L'activitat delictiva a l'àrea metropolitana es concentra en els entorns residencials. Gairebé el 36% dels fets han tingut lloc en domicilis, porteries, accessos als edificis, escales de veïns així com en els carrers més pròxims a l'habitatge (entorns residencials).
- Els llocs d'estada i de pas (carrers, parcs, places...) han estat l'escenari del 27,0% dels fets delictius i es mantenen com a segon espai de major atracció delictiva.
- Els 15,8% dels fets han passat en espais comercials i laborals.
- Les infraestructures de transport (terminals, estacions, parades al carrer, andanes, autobusos, metros i trens...) passen de ser el tercer a esdevenir el quart escenari de l'activitat delictiva: hi ha tingut lloc un 14,8% dels fets delictius que afecten a la població metropolitana (el 54,6% d'aquests fets han passat en estacions, terminals i parades; el 40,9% dins de vagons i autobusos, és a dir, durant el trajecte).
- Els espais d'oci i restauració també disminueixen protagonisme com a llocs d'atracció delictiva respecte l'edició anterior, i passen de ser l'escenari del 7,7% dels fets a acumular menys del 5% de les victimitzacions (4,7%).

Gràfic 20. Distribució dels fets de victimització als espais d'atracció delictiva. EVAMB 2020- 2021



A partir de l'anàlisi dels principals àmbits de victimització i els horaris de major concentració de fets delictius es pot analitzar millor l'especialització delictiva d'alguns espais i entorns metropolitanos. Com es pot veure en les següents taules:

- Els entorns residencials són l'escenari preferent dels fets contra els vehicles (43,9%) i lògicament dels habitatges (34,1% domicilis principals i 7,0% segones residències). En aquests espais la majoria dels fets passen en hores nocturnes (en molts casos es tracta de vehicles aparcats prop del domicili durant la nit), i també és elevat el volum de casos en els que es desconeix el moment del fet (doncs solen tenir lloc quan els vehicles no estan vigilats o quan els domicilis estan buits).
- En canvi la seguretat personal ha estat el principal generador d'activitat delictiva a les infraestructures de transport (un 100% dels fets) i als llocs d'estada i de pas (96,2%). Es tracta de fets que es distribueixen al llarg del dia, amb certs repunts en les hores de major concentració de desplaçaments a peu i en transport públic per part de la població, concretament a les hores de la tarda i vespre.
- Per la seva banda, els espais especialitzats (sigui espais comercials i laborals, espais d'oci i restauració i/o els equipaments) aglutinen un volum important d'activitat delictiva contra la seguretat personal (49,5%) però també contra els vehicles que s'hi estacionen (35,4%) i, en menor mesura, contra els mateixos comerços i negocis (15,1%). Es tracta de fets que es distribueixen al llarg del dia, amb una major preponderància a la tarda (35,1%), sobretot quan es tracta de victimitzacions en espais comercials.

Taula 26. Distribució dels fets als espais d'atracció delictiva segons àmbit de victimització. EVAMB, 2021

	Seguretat personal	Vehicles	Domicilis	Segona residència	Comerços i negocis	Total
Entorns residencials	15,0	43,9	34,1	7,0	0,0	100,0
Llocs d'estada i pas	96,2	3,8	0,0	0,0	0,0	100,0
Infraestructures del transport	100,0	0,0	0,0	0,0	0,0	100,0
Espais especialitzats	49,5	35,4	0,0	0,0	15,1	100,0
Total AMB	57,2	24,7	12,2	2,5	3,4	100,0

Taula 27. Distribució dels fets als espais d'atracció delictiva horari. EVAMB, 2021

	Matí	Migdia	Tarda	Vespre/Nit	Matinada	NS/NC	Total
Entorns residencials	8,5	6,9	14,3	22,4	29,2	18,6	100,0
Llocs d'estada i pas	15,0	13,6	36,0	28,2	5,8	1,4	100,0
Infraestructures del transport	22,2	20,0	42,8	11,6	0,0	3,4	100,0
Espais especialitzats	20,7	14,8	35,1	9,2	11,9	8,3	100,0
Total AMB	15,1	12,5	29,3	19,4	14,5	9,3	100,0

*Les dades no inclouen la ciutat de Barcelona, on no es pregunta per l'horari de l'activitat delictiva.

A partir dels resultats de l'EVAMB 2021 sobre territori, mobilitat i victimització, destaca:

- La distribució territorial i temporal de la victimització ve en gran part determinada pels fluxos de mobilitat generats per les activitats quotidianes de la població.
- Les pautes territorials i els fluxos de victimització segueixen un patró similar al d'abans de l'esclat de la pandèmia. Ara bé, les restriccions de mobilitat i les limitacions d'aforaments han suposat una davallada rellevant del nombre de fets, sobretot en infraestructures de transport i en locals d'oci i restauració i també un increment de l'autocontenció delictiva.
- La majoria dels episodis delictius es produeixen al propi municipi de residència (el 37,1% al mateix barri i el 47,9% a la resta de la ciutat). Amb tot, gairebé un 15% de les persones han estat victimitzades en un altre municipi. La població metropolitana que no resideix a Barcelona és la que es veu més afectada per una victimització que té lloc fora del seu municipi de residència.
- Mentre que la victimització al propi barri té per objecte principal els domicilis i els vehicles, la victimització que busca obtenir rèdits de la mobilitat de la població afecta especialment els àmbits dels comerços, la seguretat personal i, en menor mesura, els vehicles.
- El principal espai d'atracció delictiva són els entorns residencials, on ocorren fets en l'àmbit del domicili i els carrers propers al mateix, on, per exemple, es troben aparcats els vehicles durant la nit. Carrers, places i parcs són el segon tipus d'espai que acull fets de victimització amb major freqüència, seguits d'espais comercials i laborals.

3. POBLACIÓ, DENÚNCIA I SERVEIS POLICIAIS

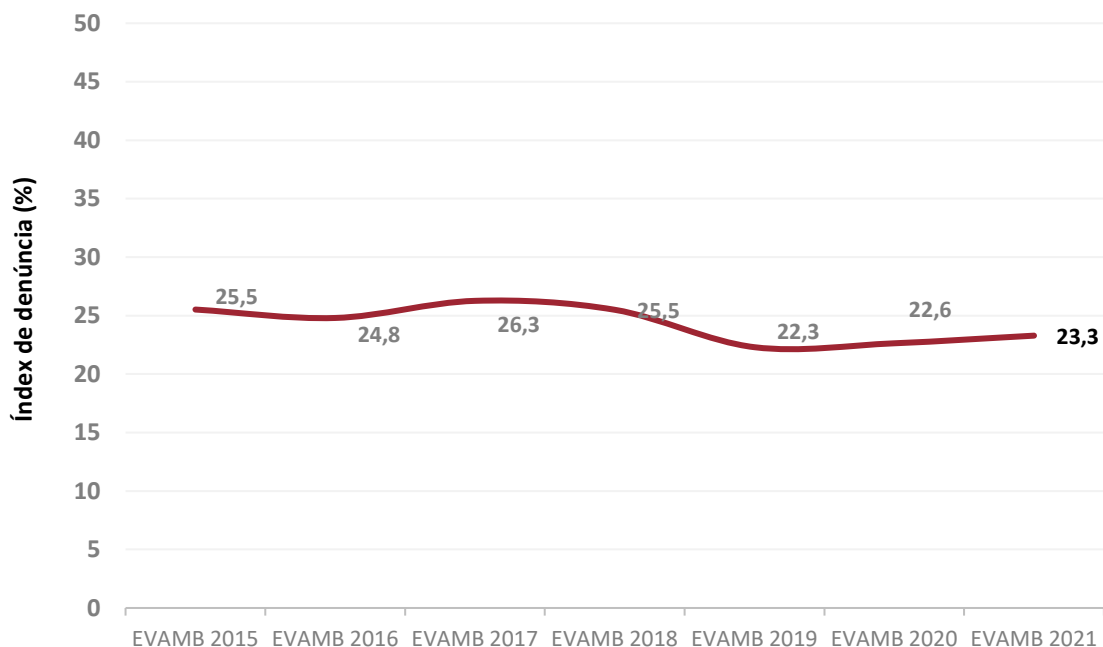
L'EVAMB també recull la relació del ciutadans amb la policia a partir de l'estudi del comportament denunciador i de la valoració dels serveis policials. Malgrat la victimització pertany a l'esfera privada de les persones, la denuncia és el mecanisme mitjançant el qual es fa públic aquell fet que hagi succeït i eventualment permet mobilitzar a l'Estat.

3.1. Víctimes i denúncia

L'EVAMB mesura la denúncia demanant a les víctimes si després d'haver patit un fet han decidit comunicar-lo, o no, mitjançant una denúncia i si no ho ha fet, quins han estat els motius per no denunciar.

Les dades d'evolució dels darrers anys permeten observar com els índexs de denúncia se situen sempre per sota del 30%. Això significa que prop d'un 70% dels fets experimentats per la població metropolitana no arriben a coneixement de la policia o dels jutjats.

Gràfic 21. Evolució de l'índex global de denúncia. EVAMB, 2015-2021



El comportament denunciador es relaciona amb diversos factors com per exemple el tipus de fet patit (segons el grau de violència, gravetat, d'intimitat i proximitat del bé agredit,) l'impacte psicològic que ha produït el fet, que el bé agredit estigui assegurat o no, les expectatives de resolució del cas, el grau de coneixement amb l'infractor. En la següent taula es mostra l'índex

de denúncia segons els àmbits delictius, considerant també l'afectació psicològica i el coneixement de l'agressor.

- El major nombre denúncies correspon als fets contra els habitatges, en concret, les segones residències (48,3%) i els domicilis (38,5%). Aquests fets solen ser els més denunciats, doncs solen ser béns assegurats i propers a la intimitat de la víctima, on la denúncia és necessària per a tramitar les gestions amb l'assegurança. En canvi, els vehicles i els comerços i negocis recullen un menor volum de denúncia, doncs solen ser fets de poca entitat criminològica (robatoris d'accessoris, o robatoris de productes).
- La seguretat personal és l'àmbit en què l'índex global de denúncia és més baix. Quan la violència no té a veure amb una voluntat adquisitiva (agressions, amenaces, intimidacions), la denúncia és força baixa, o bé per la incapacitat que la mateix por els ha ocasionat (sigui per indefensió o sigui perquè no recorden pràcticament res i on poden identificar a l'autor del fet) o per la por a represàlies, doncs, tal com s'ha vist en capítols anteriors, són els fets en què hi ha més nombre de casos què es coneix a l'agressor.
- Els resultats de l'EVAMB sobre l'afectació psicològica dels fets, permeten constatar dues qüestions, d'una banda com els resultats semblen apuntar el que estableix la literatura acadèmica en victimologia, què assenyala que els costos psicològics de la delinqüència, amb independència del tipus d'agressió, són significativament majors entre aquelles persones que coneixen el delinqüent i, d'altra banda que aquest tipus de fets rarament es solen denunciar. La proximitat i la possibilitat de contacte futurs abunden en el desistiment de la denúncia, una qüestió que redunda en la necessitat d'un major acompanyament a les víctimes, no tan sols durant el moment de la denúncia sinó també en els moments posteriors.

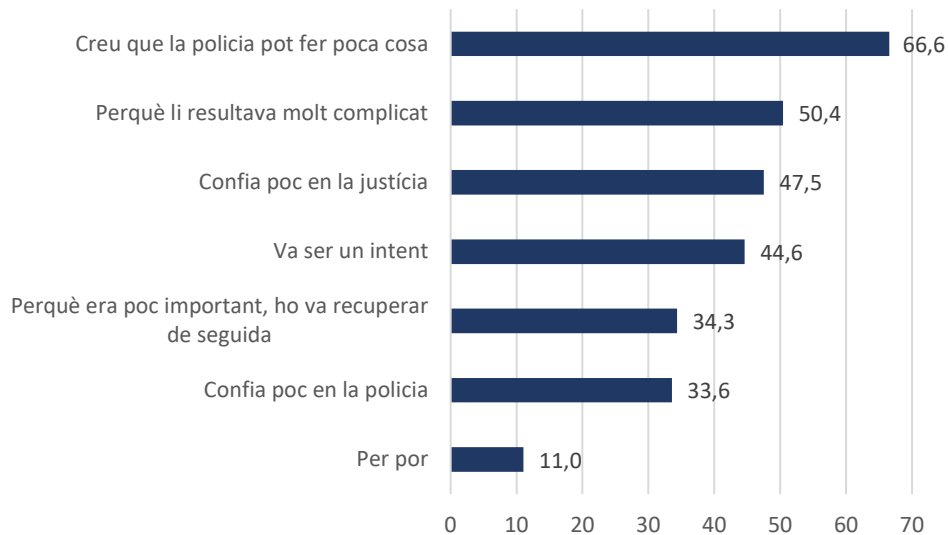
Taula 28. Índex de denúncia segons àmbits. EVAMB, 2021

ÀMBIT	Índex Global de denúncia	Afectació psicològica	Coneixia a l'agressor / infractor
Seguretat Personal	19,4	6,55	15,8
Adquisitius no violents	23,5	6,71	3,6
Adquisitius violents	18,3	5,70	6,7
Violents no adquisitius	10,7	6,89	39,1
Vehicles	23,7	5,84	-
Domicilis	38,5	7,69	-
Segones residències	48,3	5,40	-
Comerços i negocis	34,2	4,82	-
Total AMB	23,3	6,41	-

Nota: en els àmbits de vehicles, domicilis, segones residències i comerços, l'escàs nombre de casos en què la víctima va veure l'agressor, no permet desagregar dades sobre si el coneixia o no.

L'EVAMB també pregunta pels motius pels quals la víctima decideix no denunciar. D'acord amb les persones entrevistades, els motius pels quals les persones no han denunciat els fets que els han passat són:

- El primer motiu de no denúncia té a veure amb la resposta amb la tasca que la víctima creu que pot desenvolupar el servei policial: el 66,6% de les persones entrevistades creuen que la policia pot fer poca cosa.
- En segon lloc, el 50,4% dels fets no es denuncien perquè la víctima considera que el tràmit és massa complicat.
- La desconfiança cap al sistema juridicopenal i policial també apareixen com un dels motius més citats: confia poc en la justícia (47,5%), o confia poc en la policia (33,6%).
- En quart lloc es troben aquells fets que no es denuncien perquè es considera que no són rellevants: no es va denunciar perquè va ser un intent (44,6%) o perquè es qualifica de poc important (34,3%).
- L'11% dels fets no s'han denunciat perquè la víctima afirma tenir por a possibles represàlies o a empitjorar les coses. Aquest darrer cas, malgrat és menys freqüent, és rellevant doncs mostra una situació de vulnerabilitat i de desemparament entre aquestes víctimes.

Gràfic 22. Motius de no denúncia. EVAMB, 2021

Si s'analitzen el motius de denúncia en funció dels àmbits de victimització s'observa que els resultats reflecteixen una certa opinió de desconfiança en la capacitat del sistema de justícia penal per gestionar la petita delinqüència i, d'altra banda, dificultats per a denunciar fets violents per part de persones conegudes amb garanties de protecció. Així, destaca:

- La creença que la policia poc fer poca cosa és majoritària en gran part dels àmbits delictius i es manifesta amb major intensitat en la no denúncia dels fets contra els vehicles (76,4%); els relatius a la seguretat personal [sigui en el fets adquisitius violents (65,1%), en els fets violents no adquisitius (61,4%) o en els adquisitius no violents (65,3%)]. Els segueixen a fets contra les segones residències i els domicilis
- La no denúncia per la por a represàlies destaca especialment en els fets violents sense voluntat adquisitiva (29,5%) (agressions, amenaces, etc.) així com aquells que són violents adquisitius (13,8%), on es recorda que hi ha una proporció rellevant de casos en què es coneix a l'agressor.

Taula 29. Motiu de no denúncia segons àmbits de victimització. EVAMB, 2021

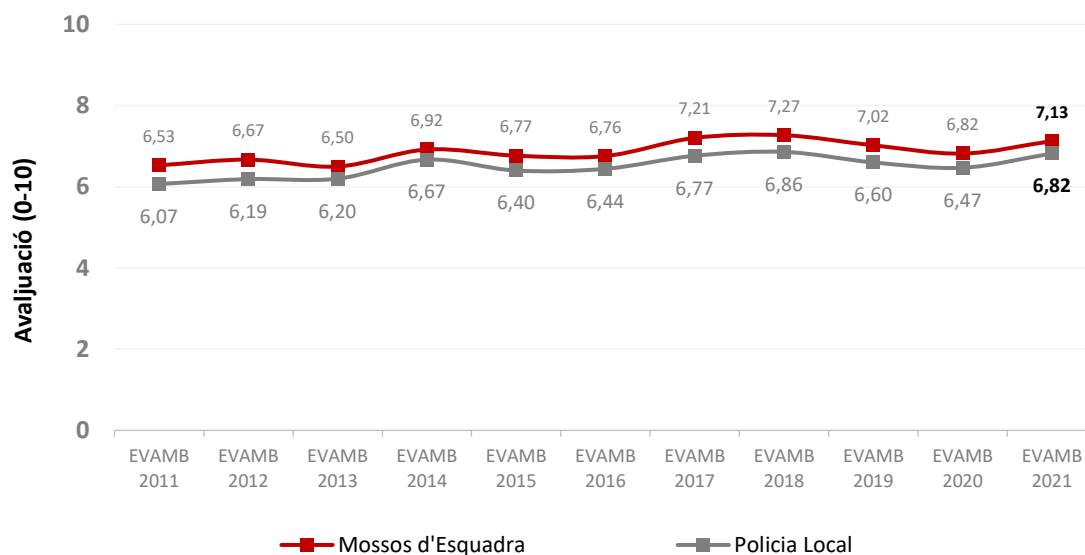
ÀMBIT	Creu que la policia pot fer poca cosa	Perquè li resultava molt complicat	Confia poc en la justícia	Va ser un intent	Perquè era poc important, ho va recuperar de seguida	Confia poc en la policia	Per por
Seguretat Personal	64,2	48,7	46,3	49,4	34,0	32,7	14,0
Adquisitius no violents	65,3	48,3	44,0	57,9	36,3	28,4	5,9
Adquisitius violents	65,1	49,2	42,8	55,9	36,6	34,2	13,8
Violents no adquisitius	61,4	49,0	53,0	20,1	27,7	39,9	29,5
Vehicles	76,4	58,3	52,3	18,8	36,7	36,2	2,7
Domicilis	60,5	28,9	50,5	73,8	26,2	39,5	14,3
Segones residències	60,9	56,8	33,0	69,6	40,0	29,8	2,1
Comerços i negocis	47,1	80,3	30,3	42,3	38,5	9,9	15,3
Total AMB	66,6	50,4	47,5	44,6	34,3	33,6	11,0

3.2. Opinió de la població sobre els serveis policials

L'EVAMB també pregunta l'opinió de la població sobre els serveis policials, tant de les Polícies Locals (d'ara en endavant, PL) com de la Policia de la Generalitat-Mossos d'Esquadra (d'ara en endavant, PG-ME). Les dades dels darrers 10 anys mostren com tant PG-ME i les PL s'han valorat sempre per sobre dels cinc punts de mitjana, i com els Mossos d'Esquadra sempre han rebut avaluacions mitjanes més altes que les Polícies Locals. Considerant l'evolució d'aquest darrer any, s'aprecia que les avaluacions donades als Mossos d'Esquadra i a la Policia Local han incrementat de forma significativa de 2020 a 2021:

- La valoració dels serveis dels Mossos d'Esquadra s'ha situat enguany per sobre dels 7 punts de mitjana (7,13), 0,31 punts per sobre de l'any anterior.
- La satisfacció amb els serveis de les Polícies Locals també presenta una millora respecte l'edició anterior: de 6,47 punts als 6,82 punts d'enguany.

Gràfic 23. Evolució de l'avaluació del servei que donen els cossos policials. EVAMB, 2011-2021



Si s'observen les valoracions dels cossos policials per àmbits territorials, aquestes són elevades arreu, malgrat es constaten diferències:

- Enguany les valoracions més altes per als Mossos d'Esquadra i per la Policia Local es corresponen per ambdós serveis policials al Besòs (7,53 i 7,22 respectivament) i a Vallés-Collserola (7,26 i 7,01 respectivament).
- La ciutat on es donen avaluacions més altes als Mossos d'Esquadra ha estat L'Hospitalet de Llobregat (7,49), seguida de Cornellà del Llobregat (7,46) i Santa Coloma de Gramenet (7,34).
- Per a la Policia Local, les qualificacions més altes es donen també a Cornellà de Llobregat (7,32) i L'Hospitalet de Llobregat (7,15). Per a l'altra banda, les valoracions més baixes a la policia local, tot i que sempre per sobre dels sis punts de mitjana són les que corresponen a la Guàrdia Urbana Barcelona (6,65) i la de Sant Cugat del Vallès (6,69).

Taula 30. Avaluació del servei dels cossos policials segons àmbit territorial i grandària municipal. EVAMB, 2021

ÀMBIT TERRITORIAL	Mossos d'Esquadra	Policia Local
Barcelona	6,99	6,65
Llobregat continu	7,10	6,81
Delta	7,15	6,98
Besòs	7,53	7,22
Ordal Llobregat	7,05	6,70
Vallés-Collserola	7,26	7,01
Total AMB	7,13	6,82

GRANDÀRIA MUNICIPAL	Mossos d'Esquadra	Policia Local
Barcelona	6,99	6,65
L'Hospitalet de Llobregat	7,49	7,15
Badalona	7,15	6,89
Santa Coloma de Gramenet	7,34	7,15
Sant Cugat del Vallès	7,03	6,69
Cornellà de Llobregat	7,46	7,32
Sant Boi de Llobregat	7,22	6,93
Municipis de 50.000 a 75.000 hab.	7,24	7,08
Municipis de 25.000 a 50.000 hab.	7,27	6,90
Municipis de menys de 25.000 hab.	7,00	6,86
Total AMB	7,13	6,82

Tenint en compte les característiques sociodemogràfiques de la població en l'avaluació dels serveis policials:

- En general, s'observa que les valoracions d'els dos serveis policials és més elevada a entre les dones i augmenta a mesura que ho fa l'edat de la població. Així, per exemple, els joves avaluen amb 6,64 punts de mitjana als Mossos d'Esquadra i amb 6,48 punts a la policia local, valoracions que s'incrementen fins arribar als 7,73 i 7,39 punts entre la població més gran.
- En canvi, les valoracions dels serveis policials disminueixen a mesura que incrementen els nivells d'estudis i de renda. La valoració mitjana entre la població amb majors ingressos familiars és de 6,52 punts per la PL i de 6,86 per la PG-ME. Aquestes mitjanes s'incrementen progressivament fins arribar, respectivament, als 7,40 i als 7,72 punts de les persones que gaudeixen d'una renda més baixa.
- En el cas del nivell d'estudis les valoracions han estat de 7,80 a la PL i de 7,88 punts a la PG-ME entre la població que no ha finalitzat cap ensenyament. Les valoracions disminueixen fins els 6,51 i els 6,81 punts respectivament entre la població amb estudis universitaris.

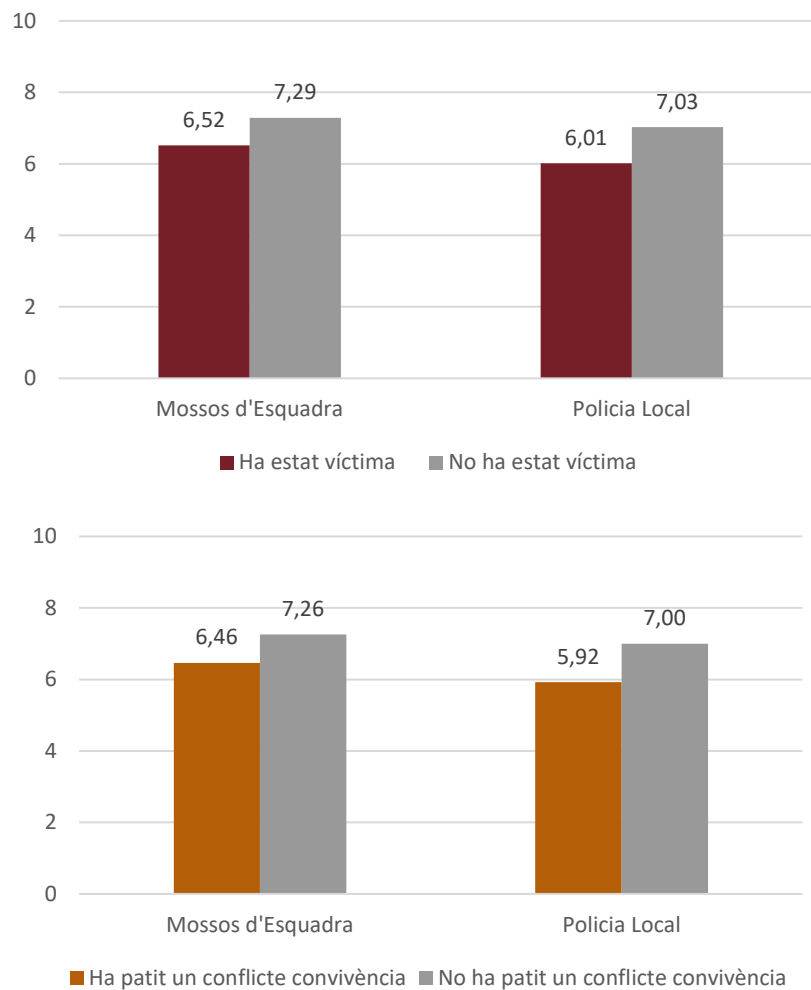
Taula 31. Avaluació del servei que donen Mossos d'Esquadra i Policia Local. EVAMB, 2021

%	Mossos d'Esquadra	Policia Local
SEXE		
Dona	7,31	7,03
Home	6,93	6,60
EDAT		
De 16 a 29 anys	6,64	6,48
De 30 a 44 anys	6,98	6,68
De 45 a 64 anys	7,11	6,74
De 65 i més anys	7,73	7,39
NIVELL ESTUDIS		
Sense estudis	7,88	7,80
Estudis primaris	7,40	7,13
Estudis secundaris	7,18	6,82
Estudis universitaris	6,81	6,51
SITUACIÓ PROFESSIONAL		
Estudiant	6,65	6,47
Tasques de la llar	7,74	7,57
Jubilat/da o pensionista	7,60	7,28
Actiu/a ERO parcial	7,16	6,70
Actiu/ va ocupat	6,92	6,58
Atura/da o ERO total	7,14	6,93
INGRESSOS		
Menys de 600 €	7,72	7,40
De 601 a 1.200 €	7,54	7,27
De 1.201 a 1.800 €	7,26	6,93
De 1.801 a 2.400 €	7,09	6,83
Més de 2.400 €	6,86	6,52
TOTAL AMB	7,13	6,82

La victimització i les experiències de conflicte en la convivència quotidiana incideixen en la valoració dels serveis policials. Concretament:

- Les víctimes de la delinqüència valoren els Mossos d'Esquadra amb una mitjana de 6,52 punts, mentre que les no víctimes ho fan amb un 7,29. Les víctimes es són encara més crítiques amb la Policia Local: les víctimes la valoren amb un 6,01, més d'un punt per sota respecte les que no han patit cap fet delictiu.
- Les persones que han viscut un conflicte en la convivència són especialment crítiques amb la Policia Local doncs la valoren pitjor: l'avaluen amb 5,92 punts de mitjana, contra els 6,46 punts de les persones que no han viscut cap experiència de conflicte. La davallada també és significativa en el cas de la PG-ME: passa de 7,26 punts a 6,46 entre les persones que han experimentat una relació conflictiva en la convivència.

Gràfic 24. Avaluació dels cossos policials segons experiències de victimització i conflicte en la convivència. EVAMB, 2021



A partir dels resultats de l'EVAMB 2021 sobre població, comportament denunciador i serveis policials, destaca:

- L'índex de denúncia se situa en un 23,3%, i suposa una lleuger increment respecte l'edició anterior. El major nombre denúncies correspon als fets contra els habitatges, en concret, segones residències (48,3%) i domicilis (38,5%). En canvi, l'índex de denúncia és més baix en els fets contra la seguretat personal (19,4%).
- La denúncia presenta dificultats sobretot en els casos en què es tracta de fets personals violents en què es coneix l'agressor o hi ha por a represàlies i, d'altra banda, en fets de baixa envergadura on el cost temporal o de gestió per a denunciar es considera massa elevat per a l'escassa rellevància que s'atribueix al fet i el baix rèdit que es treu de la denúncia.
- La valoració global dels serveis policials a l'àrea metropolitana millora respecte l'edició anterior. El servei policial dels Mossos d'Esquadra es valora amb 7,13 de mitjana i la valoració de les Polícies Locals als 6,82 de mitjana.
- Enguany les valoracions més altes per als Mossos d'Esquadra i per la Policia Local es corresponen, per ambdós serveis policials, al Besòs (7,53) i al Vallès-Collserola (7,15). Considerant les variacions relatives al sexe, el nivell d'estudis i de renda, s'aprecia que les valoracions globals tenen molt a veure amb l'edat, d'una banda, i amb el fet d'haver necessitat o no dels serveis d'aquests cossos policials. Els joves, les víctimes i les persones que han experimentat un conflicte en la convivència són més crítiques.

4. PERCEPCIÓ DE PROBLEMES I EXPERIÈNCIES DE CONFLICTE AL BARRI

El barri on viuen les persones és un element clau en la construcció col·lectiva de la seguretat urbana. Amb aquesta finalitat l'EVAMB complementa les seves informacions amb una sèrie de qüestions que poden incidir de manera decisiva en la vivència de la seguretat.

En primer lloc, l'opinió sobre fins a quin punt són un problema una sèrie de situacions relacionades amb l'estat físic dels espais del barri, la presència de problemes socials i en la convivència al barri. En segon lloc, les experiències individuals de conflicte veïnal que les persones han experimentat al barri.

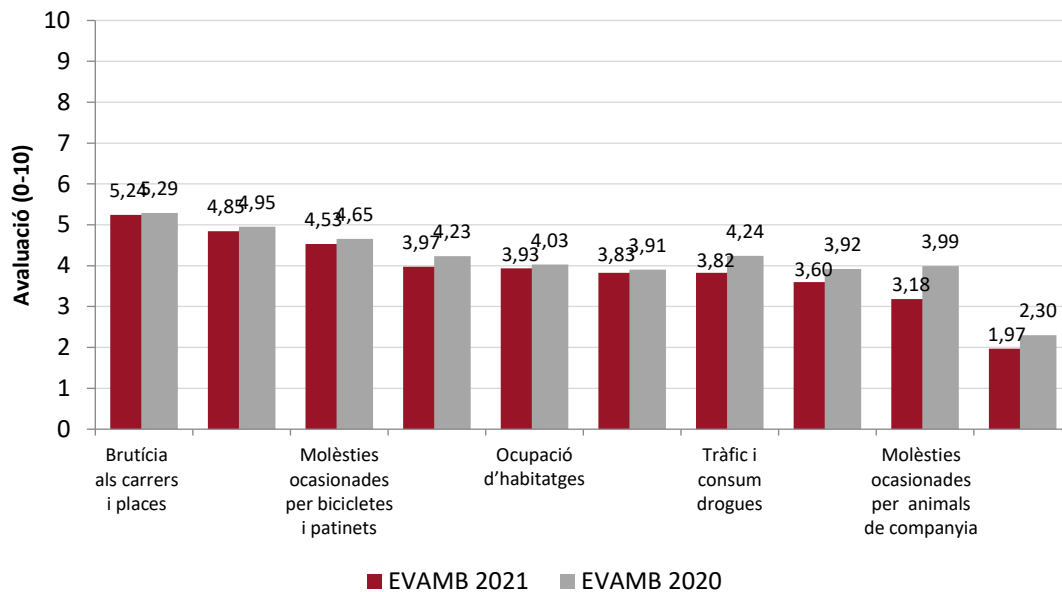
4.1. Percepció sobre les situacions problemàtiques al barri

L'EVAMB conté un bloc de preguntes d'opinió, presentant una sèrie de situacions i demanant a les persones entrevistades fins a quin punt constitueixen un problema al barri on viuen. L'indicador de percepció es construeix a partir d'una escala del 0 al 10 (on 0 equival a no són com un problema i 10 quan es considera un problema greu).

Els resultats per al 2021 mostren que, considerades en el seu conjunt, les diferents situacions plantejades no es perceben com problemes importants del barri, doncs pràcticament totes reben valoracions per sota dels 5 punts de mitjana. Així, es pot observar com:

- La brutícia als carrers, parcs i places és l'aspecte considerat com el més problemàtic per la majoria de la població metropolitana (5,24 punts).
- Segueix el vandalisme i les destrosses de l'espai públic, amb 4,85 punts. També se situen prop del 5 les molèsties ocasionades per les bicicletes i els patinets (4,53).
- Per sota dels 4 punts de mitjana, el soroll originat per persones al carrer, l'ocupació d'habitatges, les persones que pidolen, recullen deixalles, persones sense sostre, venda ambulants, el tràfic i consum de drogues, les actituds violentes i baralles al carrer i les molèsties ocasionades pels animals de companyia.
- El turisme és la situació que ha representat un menor grau de problematització (1,97).

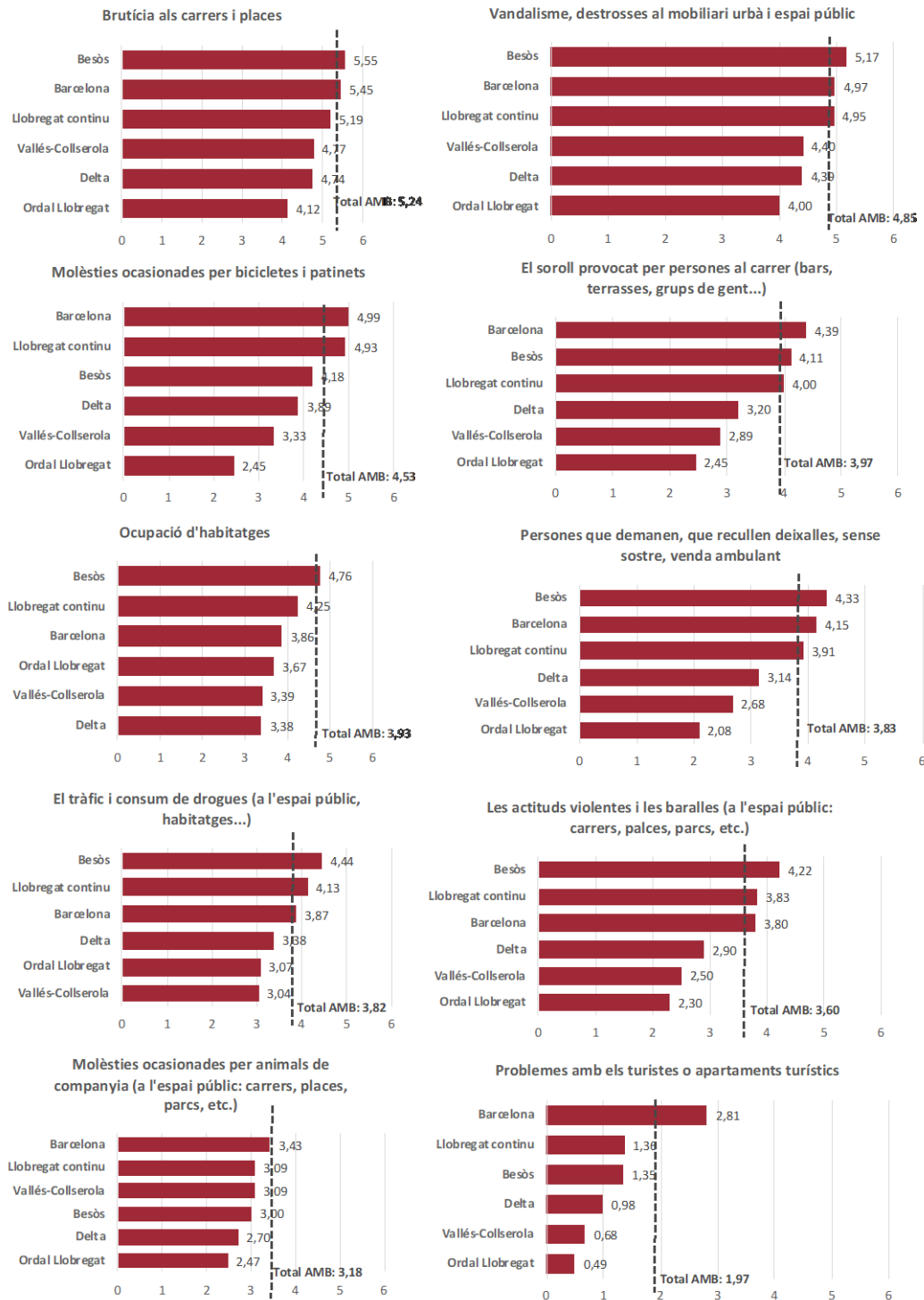
Gràfic 25. Percepció de situacions com a un problema del barri. EVAMB 2020- 2021



Ara bé, aquestes situacions es manifesten de manera desigual al territori. És per això que a continuació es presenten els resultats desagregats per a les diferents zones metropolitanes. Els resultats mostren:

- La zona més central, on s'ubiquen les ciutats més poblades de la metròpoli (especialment les zones del Besòs i de Barcelona, però també el Llobregat continu) són aquelles on les diverses situacions analitzades emergeixen en major intensitat.
- A més de la grandària i la densitat poblacionals, també incideixen les característiques socials, demogràfiques i urbanes de cada ciutat. Així, per exemple, mentre als territoris del Besòs l'ocupació de pisos pren més rellevància que en d'altres zones (previsiblement perquè alberguen un volum important de població amb dificultats per accedir a l'habitatge), Barcelona és la ciutat on el turisme genera més problemàtica de convivència.

Gràfic 26. Percepció de situacions com a problema del barri segons àmbits territorials. EVAMB, 2021

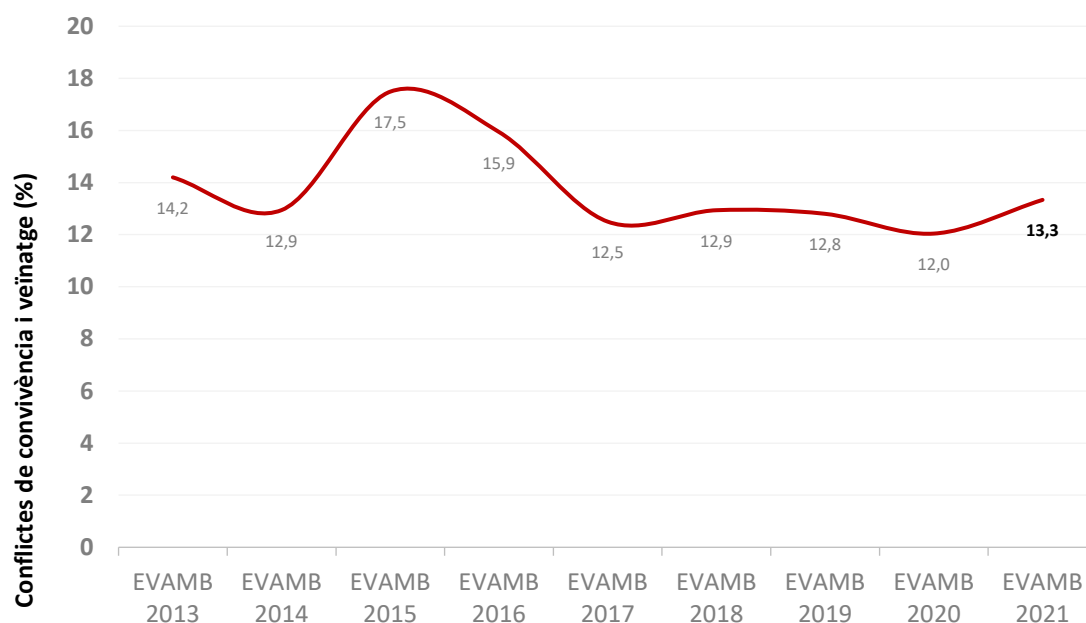


4.2. Experiències de conflicte en la convivència al barri

Les preguntes anteriors es complementen demanant a les persones entrevistades si en el darrer any han viscut alguna situació que hagi derivat efectivament en un conflicte personal de convivència i, en cas afirmatiu, en què va consistir aquest conflicte. Quan a l'EVAMB 2013 es va preguntar per primera vegada aquesta qüestió, un 14,2% de les persones entrevistades van afirmar haver experimentat un conflicte en la convivència durant l'any anterior. En els anys següents, aquesta proporció ha anat oscil·lant entre els valors més alts registrats per l'EVAMB 2015 (un 17,5%) i aquells que es situen al voltant del 12%.

- Enguany, el 13,3% de persones ha experimentat un conflicte al barri. Aquesta proporció ha augmentat 1,3 punts percentuals respecte l'edició anterior. Aquest resultat pot ser degut a l'ús intensiu que la població ha fet dels domicilis durant els diferents períodes de confinament i als canvis en les formes d'usar els espais del barri en l'any dels confinaments⁸.

Gràfic 27. Proporció de població que ha experimentat un conflicte en la convivència. Evolució EVAMB 2013-2021



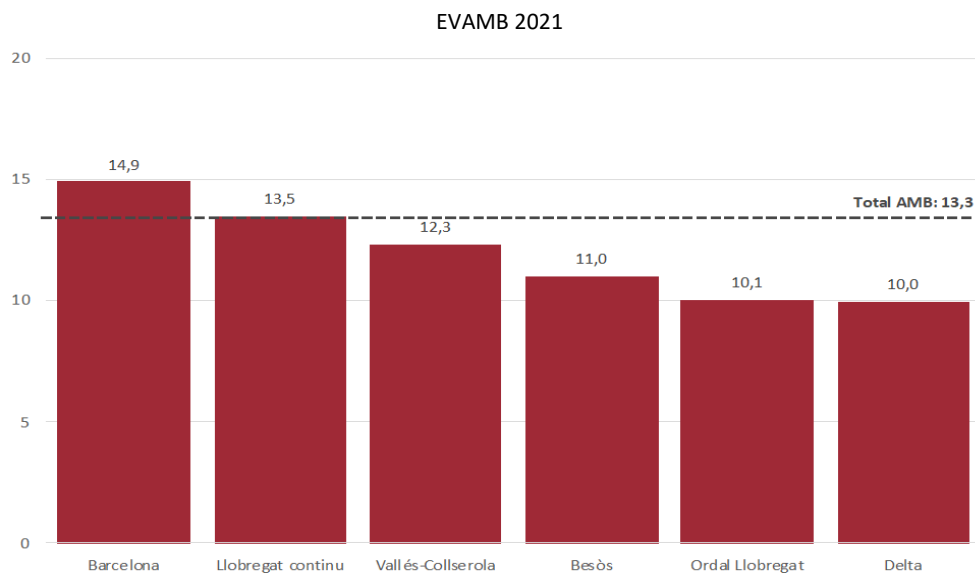
A continuació s'estudia com es distribueixen les situacions de conflicte al territori. Les dades, en general, constaten una tendència més elevada a la conflictivitat respecte l'any anterior en tots el territoris, però, pràcticament, es segueix la mateixa estructura en l'ordre dels conflictes. Es pot veure com les proporcions més elevades de població que afirma haver-se vist involucrada

⁸ Per a més informació sobre els impactes de la pandèmia en les relacions de convivència podeu consultar els informes de l'Enquesta de Relacions Veïnals i Convivència 2020. <https://iermb.uab.cat/ca/recerca/estudis/seguretat/>

en un conflicte en la convivència es troba a les zones de Barcelona i del Llobregat continu, amb valors per sobre de la mitjana de l'àrea metropolitana.

Si ens fixem en la grandària municipal, Barcelona (14,9%), L'Hospitalet de Llobregat (14,8%) i Santa Coloma de Gramenet (14,0%) són els municipis que aglutinen una major proporció de persones que han experimentat un conflicte en la convivència. En l'extrem oposat, Badalona i Sant Cugat del Vallès són els municipis on menys proporció de persones han experimentat conflictes en la convivència en el darrer any.

Gràfic 28. Proporció de persones que han experimentat un conflicte en la convivència segons àmbits territorials.



Taula 32. Proporció de persones que han experimentat un conflicte en la convivència segons grandària municipal.

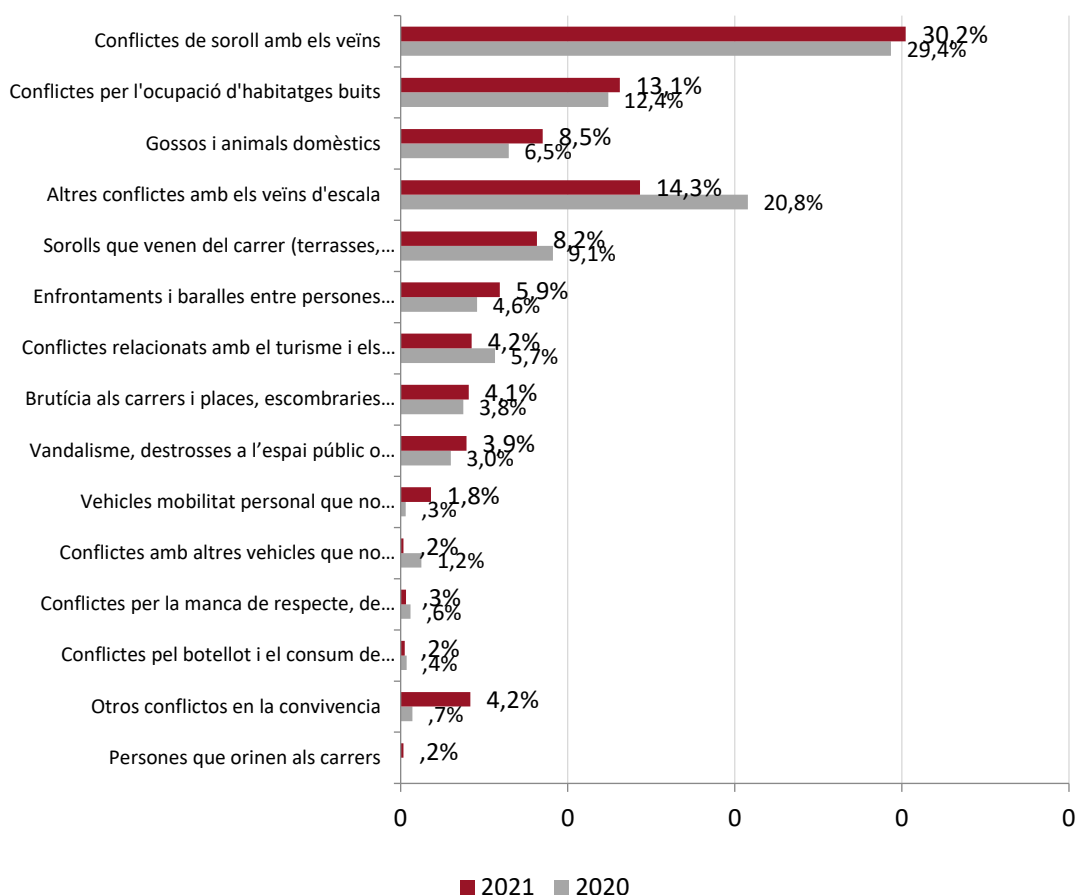
EVAMB 2021

GRANDÀRIA MUNICIPAL	% població que ha experimentat un conflicte
Barcelona	14,9
L'Hospitalet de Llobregat	14,8
Badalona	8,9
Santa Coloma de Gramenet	14,0
Sant Cugat del Vallès	10,3
Cornellà de Llobregat	10,9
Sant Boi de Llobregat	14,2
Municipis de 50.000 a 75.000 hab.	9,6
Municipis de 25.000 a 50.000 hab.	13,5
Municipis de menys de 25.000 hab.	6,6
Total	13,3

Més enllà de conèixer el volum de persones que s'han vist afectades per conflictes en la convivència al seu barri, l'EVAMB també permet descriure el tipus de conflicte. Així:

- Malgrat s'observa un lleuger increment dels conflictes a conseqüència pel soroll dels veïns (del 29,4% i al 30,2%), per la convivència amb animals domèstics (de 6,5% a 8,5%) i per ocupació d'habitatges buits (del 12,4% al 13,1%), la resta de conflictes amb els veïns d'escala (olors, impagaments...) han disminuït considerablement en l'any del confinament: han passat del 20,8% al 14,3%.
- També han disminuït altres situacions conflictives, especialment les que tenen a veure amb el turisme i els pisos turístics (5,7% vs. 4,2%) o el soroll als carrers (9,1% vs. 8,2%) entre d'altres.
- En canvi aquest darrer any ha adquirit un major pes els conflictes que es generen en la convivència amb els vehicles de mobilitat personal (del 0,3% a l'1,8%), així com els que es deriven tant de la vandalització de l'espai públic com dels enfrontaments i baralles a la via pública (del 3% al 3,9% i del 4,6% al 5,9% respectivament).

Gràfic 29. Tipus de conflictes en la convivència. EVAMB 2020-2021



Com s'ha vist, les experiències de conflicte varien en funció dels vincles que les persones estableixen amb l'entorn on viuen (i amb les persones que viuen i que utilitzen aquests espais), amb diferències per tant en quant als estils de vida, a les pautes de mobilitat, a les necessitats i a les expectatives. D'acord amb les característiques sociodemogràfiques:

- Les dones han experimentat conflictes en la convivència en major proporció que els homes (13,7% vers 12,9%).
- L'edat influeix significativament: el conflicte és més freqüent entre els segments de població d'edat adulta, especialment en el grup de persones de 30 a 44 anys (18,0%). En canvi, la conflictivitat és molt menys habitual entre les persones de 65 anys o de més edat (4,0%).
- Segons la situació professional, les persones actives ocupades són les que presenten una major propensió als conflictes en la convivència. En canvi, és més baixa entre les persones que es dediquen a les tasques de la llar i les jubilades. Aquestes últimes fan un ús més intensiu del barri, per tant amb més possibilitats de crear xarxa social i llaços comunitaris, és a dir, de conèixer els/les veïns/es i d'establir relacions positives.
- Finalment, també s'observen diferències significatives pel que fa a la situació de les persones en relació als ingressos i al nivell d'instrucció. La proporció de població que ha experimentat algun conflicte és major entre les persones amb alts nivells d'ingressos i de formació (més del 17%). En aquest sentit, és necessari recordar que aquestes situacions es basteixen sobre la base de transgressions (voluntàries o no) a una determinada concepció de l'ordre social, i, per tant, de qui i com es defineixen uns comportaments o grups socials com a conflictius.

Taula 33. Proporció de la població que ha experimentat un conflicte en la convivència. Evolució EVAMB, 2021

%	% població que ha experimentat un conflicte
SEXE	
Dona	13,7
Home	12,9
EDAT	
De 16 a 29 anys	14,2
De 30 a 44 anys	18,0
De 45 a 64 anys	15,7
De 65 i més anys	4,0
NIVELL ESTUDIS	
Sense estudis	3,9
Estudis primaris	8,7
Estudis secundaris	13,7
Estudis universitaris	17,2
SITUACIÓ PROFESSIONAL	
Estudiant	11,0
Tasques de la llar	7,0
Jubilat/da o pensionista	5,0
Actiu/a ERO parcial	17,4
Actiu/ va ocupat	17,8
Atura/da o ERO total	16,2
INGRESSOS	
Menys de 600 €	8,0
De 601 a 1.200 €	9,7
De 1.201 a 1.800 €	12,3
De 1.801 a 2.400 €	16,8
Més de 2.400 €	17,0
TOTAL AMB	13,3

A partir dels resultats de l'EVAMB 2021 sobre la percepció de problemes i experiències de conflicte al barri, destaca:

- En el seu conjunt, les diferents situacions plantejades no es consideren com problemes importants als barris metropolitans, doncs la mitjana més alta es situa al voltant dels 5 punts. La brutícia als carrers, parcs i places, així com el vandalisme, els conflictes amb patinets i altres VMPs i les destrosses al mobiliari urbà i a l'espai públic són els aspectes que es consideren més problemàtics.
- El 13,3% de la població metropolitana ha experimentat un conflicte en la convivència al barri. En concret, els problemes amb els veïns d'escala són el principal motiu de conflictivitat a la metròpoli barcelonina especialment aquells relacionats amb el soroll (30,2%) i durant la pandèmia ha crescut l'alarma al voltant dels problemes que es relacionen amb les ocupacions d'habitatges (13,1%).
- Les dones han experimentat més conflictes que els homes, i l'edat és determinant: el conflicte és més freqüent entre els segments de població d'edat adulta, especialment en el grup de persones de 30 a 44 anys (18,0%). En canvi, les experiències de conflicte es redueixen entre les persones de 65 anys o de més edat (4,0%).

5. VALORACIÓ DE LA SEGURETAT I PERCEPCIÓ D'INSEGURETAT

Un dels aspectes fonamentals sobre els que es pregunta a les enquestes de victimització és sobre la percepció de la població entorn a la seguretat que atribueixen al seu barri i a la ciutat (la resta de la ciutat). L'EVAMB aborda aquesta qüestió mitjançant dos indicadors: el primer mesura el nivell de seguretat percebuda en una avaluació del 0 al 10; el segon consisteix en l'opinió sobre l'evolució de la seguretat en el darrer any. Els dos indicadors es calculen en relació al barri i al conjunt de la ciutat, en el benentès que les possibilitats d'apropiació col·lectiva, coneixement i reconeixement mutu difereixen entre els dos espais.

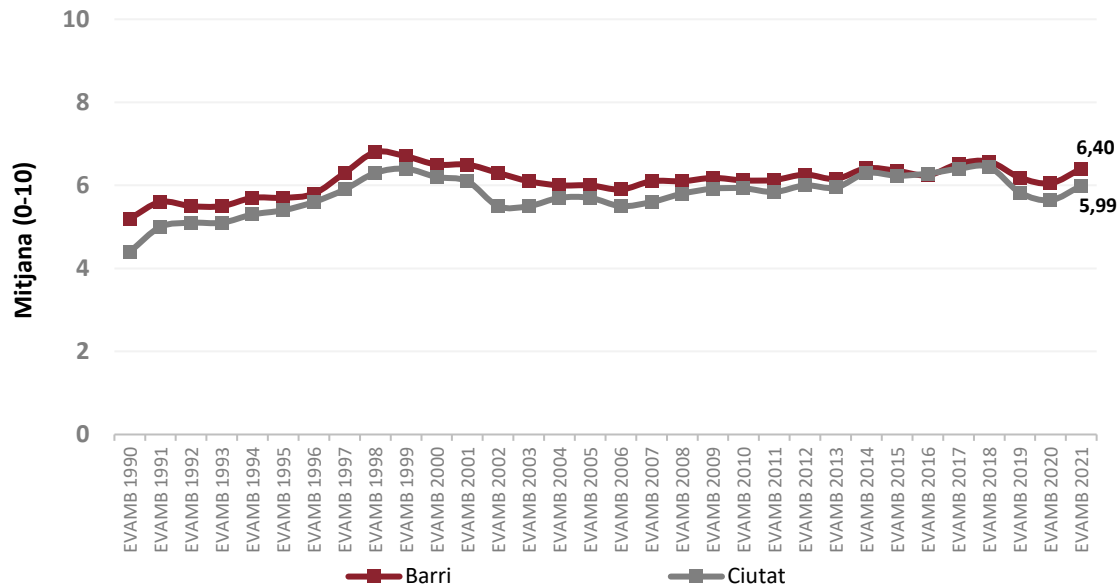
A més dels anteriors, des de fa uns anys també es calcula la proporció de persones que viuen el seu barri amb inseguretat (recompta aquelles que atorguen puntuacions inferiors als 5 punts de mitjana). Així doncs, en les pàgines següents, s'analitza el nivell de seguretat que experimenta la població metropolitana als seus barris i ciutats i com aquest varia en funció de les característiques sociodemogràfiques de la població, el seu territori de residència, les experiències prèvies de victimització i de conflicte i la seva vivència de determinades situacions del barri.

5.1. Avaluació del nivell de seguretat al barri i a la ciutat

L'enquesta ofereix una mesura sistemàtica i objectiva sobre la seguretat tal i com aquesta és viscuda per la població. Aquesta mesura s'obté a partir d'una valoració quantitativa relació tant al barri com a la ciutat en l'escala de 0 (no hi ha gens de seguretat) a 10 (hi ha moltíssima seguretat).

- L'any 2021 la seguretat dels barris metropolitans ha rebut una valoració mitjana de 6,40 punts i la de les ciutats ha estat de 5,99 punts. Ambdues avaluacions milloren respecte l'edició anterior de l'EVAMB en què la seguretat del barri s'avaluà amb 6,05 punts de mitjana i la de les ciutats amb un 5,64.
- Quan aquestes dades es posen en relació al conjunt de la sèrie es pot observar com la població metropolitana considera avui que les ciutats i els barris de la metròpoli són més segures del que ho eren fa 30 anys: quan el 1990 es demanà l'opinió de la població metropolitana sobre el nivell de seguretat del seu barri de residència les valoracions tot just assoliren els 5,15 punts de mitjana, i se suspenia la seguretat dels municipis amb 4,38 punts.
- Tanmateix, si durant la dècada dels 90 es visqué una tendència a l'alça en la valoració dels nivells de seguretat urbana, el canvi de segle es pot considerar com un punt d'inflexió a l'AMB, ja que per primera vegada el nivell de seguretat que la població experimentava al conjunt del territori metropolità estava empitjorant, i no només en alguns dels seus barris. Tot i això, els nivells de seguretat que atribueix la població als seus barris i ciutats segueix essent més elevada des de l'entrada del segle XXI que ens els primers anys de la democràcia.

Gràfic 30. Avaluació del nivell de seguretat al barri i a la ciutat (mitjana 0-10). Evolució EVAMB, 1990-2021



Globalment, la població de tots àmbits territorials ha incrementat les seves puntuacions tant respecte al nivell de seguretat dels seus barris com de les seves ciutats. Ara bé, l'anàlisi territorial del nivell de seguretat constata una relació negativa entre la grandària poblacional i la seguretat que s'atribueix als barris i ciutats: en les zones i ciutats metropolitanes més poblades els nivells de seguretat que experimenta la població són menors que en les ciutats intermèdies, els municipis més petits i les àrees territorials de menor grandària poblacional.

- Les zones de Barcelona i del Besòs reben les avaluacions més baixes del nivell de seguretat dels seus barris i ciutats. A la ciutat de Barcelona el nivell de seguretat al barri es valora en 6,22 punts i pel conjunt de la ciutat en 5,59; el Besòs, en canvi, 6,02 i 5,75, respectivament.
- En l'altre extrem, el Vallès-Collserola i Sant Cugat del Vallès destaca per ser la ciutat on el nivell de seguretat del barri i de la ciutat rep valoracions més elevades per part dels seus veïns i veïnes.

Taula 34. Avaluació del nivell de seguretat al barri i a la ciutat segons àmbits territorials i grandària municipal.
EVAMB, 2021

	Barri		Ciutat		Variació Absoluta (2021-2020)	
	2020	2021	2020	2021	Barri	Ciutat
Barcelona	5,85	6,22	5,21	5,59	0,4	0,4
Besòs	5,35	6,02	5,12	5,75	0,7	0,6
Delta	6,66	6,88	6,49	6,64	0,2	0,2
Llobregat continu	6,46	6,60	6,27	6,44	0,1	0,2
Ordal Llobregat	6,46	6,87	6,30	6,66	0,4	0,4
Vallés-Collserola	6,62	6,89	6,57	6,86	0,3	0,3
Total AMB	6,05	6,40	5,64	5,99	0,3	0,3

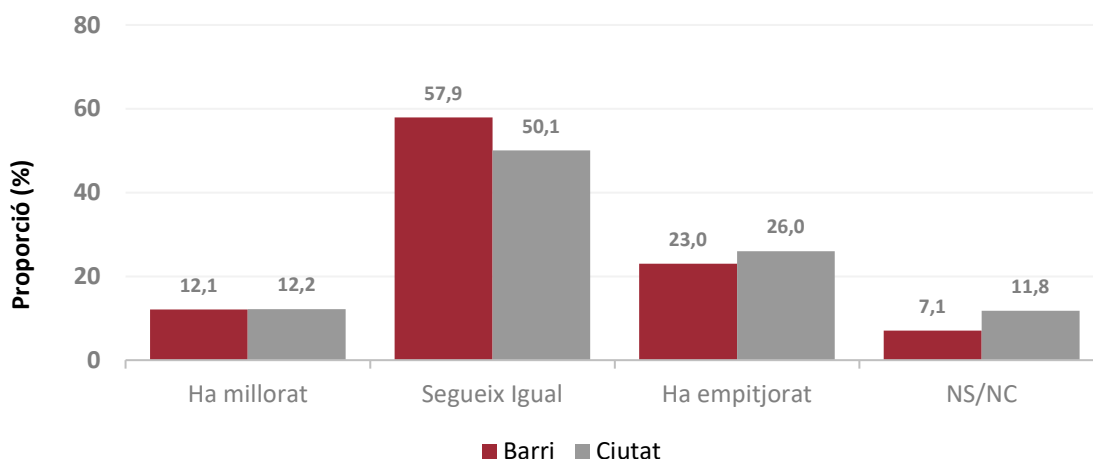
	Barri		Ciutat		Variació Absoluta (2021-2020)	
	2020	2021	2020	2021	Barri	Ciutat
Barcelona	5,85	6,22	5,21	5,59	0,4	0,4
L'Hospitalet de Llobregat	5,92	6,12	5,78	5,98	0,2	0,2
Badalona	5,24	6,18	4,85	5,86	0,9	1,0
Santa Coloma de Gramenet	5,44	6,04	5,29	5,62	0,6	0,3
Sant Cugat del Vallès	6,67	7,04	7,02	7,17	0,4	0,1
Cornellà de Llobregat	6,80	6,64	6,50	6,56	-0,2	0,1
Sant Boi de Llobregat	6,65	6,77	6,59	6,78	0,1	0,2
Municipis de 50.000 a 75.000 hab.	6,61	6,92	6,39	6,55	0,3	0,2
Municipis de 25.000 a 50.000 hab.	6,66	6,76	6,49	6,65	0,1	0,2
Municipis de menys de 25.000 hab.	6,63	7,12	6,53	6,95	0,5	0,4
Total AMB	6,05	6,40	5,64	5,99	0,3	0,3

5.2. Evolució de la seguretat en el darrer any

L'EVAMB pregunta a totes les persones entrevistades la seva opinió sobre l'evolució de la seguretat en el darrer any. Els resultats mostren una percepció majoritària d'estabilitat de la seguretat, si bé més elevada respecte el barri que quan es pensa en la ciutat en general.

- La majoria de les persones entrevistades consideren que la seguretat es manté estable respecte l'any anterior. Així ho afirma gairebé un 57,9% de la població sobre el seu barri. En canvi, quan es tracta de valorar l'evolució de la seguretat al conjunt de la ciutat on es viu, la percepció d'estabilitat disminueix de forma significativa (50,1%).
- Entre els residents a la metròpoli barcelonina la percepció d'empitjorament supera la millora amb escreix, especialment quan es fa referència al conjunt de la ciutat: fins un 26% de la població metropolitana opina que la seguretat de la seva ciutat ha empitjorat, i més d'una quarta part així ho creu quan pensa en el seu barri (23,0%).

Gràfic 31. Opinió sobre l'evolució de la seguretat en el darrer any al barri i a la ciutat. EVAMB, 2021



La concreció territorial d'aquest indicador mostra com la percepció sobre l'evolució de la seguretat en el darrer any té un comportament estable en tots els territoris. És a dir, l'opinió majoritària sobre la seguretat és que s'ha mantingut estable. Tanmateix, s'observen algunes diferències significatives, respecte a l'empitjorament i millora:

- En la valoració sobre l'evolució de la seguretat al barri, les zones de Barcelona i del Besòs són les que presenten una major percepció d'empitjorament. Així, a la ciutat central fins un 26,5% de les persones entrevistades opina que la seguretat del seu barri ha empitjorat, i sols un 9,2% pensa que ha millorat. L'àrea del Besòs és el segon territori en què la percepció d'empitjorament és més elevada, situant-se per sobre del 22%. El Llobregat continu, és la següent àmbit territorial amb una major d'empitjorament de la seguretat del barri (21,3%), sobretot a L'Hospitalet de Llobregat (22,8%) i Cornellà de Llobregat (19,5%).

- Pel que fa a l'evolució de la seguretat a la ciutat, altra vegada Barcelona destaca per la percepció d'empitjorament dels seus residents, fins i tot més crítica que en referència al barri: fins un 32,1% dels barcelonins i de les barcelonines opina que la seguretat de la seva ciutat ha empitjorat en el darrer any i no arriba al 9% la proporció dels que pensen que ha millorat. A la zona del Besòs la percepció d'empitjorament de la seguretat a la ciutat també és força més elevada que la de millora, sobretot entre els habitants de Santa Coloma de Gramenet.

Taula 35. Evolució de la seguretat el darrer any segons àmbits territorials i grandària municipal. EVAMB, 2021

EVOLUCIÓ DE LA SEGURETAT AL BARRI

	Ha millorat	Segueix igual	Ha empitjorat	NS/NC	Total
Barcelona	9,2	52,1	26,5	12,1	100,0
Besòs	20,2	54,7	22,7	2,4	100,0
Delta	10,2	73,1	15,4	1,3	100,0
Llobregat continu	18,0	59,2	21,3	1,5	100,0
Ordal-Llobregat	10,8	70,6	16,3	2,3	100,0
Vallès-Collserola	9,7	70,2	17,5	2,6	100,0

EVOLUCIÓ DE LA SEGURETAT AL BARRI

	Ha millorat	Segueix igual	Ha empitjorat	NS/NC	Total
Barcelona	9,2	52,1	26,5	12,1	100,0
L'Hospitalet de Llobregat	20,0	55,2	22,8	2,0	100,0
Badalona	24,5	54,7	17,5	3,3	100,0
Santa Coloma de Gramenet	16,8	55,1	26,7	1,4	100,0
Sant Cugat del Vallès	11,1	72,5	14,9	1,6	100,0
Cornellà de Llobregat	16,0	63,1	19,5	1,3	100,0
Sant Boi de Llobregat	11,3	74,8	11,6	2,3	100,0
Municipis de 50.000 a 75.000 hab.	9,1	72,0	16,8	2,1	100,0
Municipis de 25.000 a 50.000 hab.	11,2	66,4	20,8	1,5	100,0
Municipis de menys de 25.000 hab.	13,4	68,4	17,4	0,8	100,0
Total AMB	12,1	57,9	23,0	7,1	100,0

EVOLUCIÓ DE LA SEURETAT A LA CIUTAT

	Ha millorat	Segueix igual	Ha empitjorat	NS/NC	Total
Barcelona	8,7	40,9	32,1	18,2	100,0
Besòs	20,0	49,9	24,2	5,9	100,0
Delta	11,7	63,4	20,1	4,9	100,0
Llobregat continu	18,2	59,7	17,0	5,2	100,0
Ordal-Llobregat	11,0	65,7	18,6	4,8	100,0
Vallés-Collserola	11,9	64,3	18,3	5,4	100,0

EVOLUCIÓ DE LA SEURETAT A LA CIUTAT

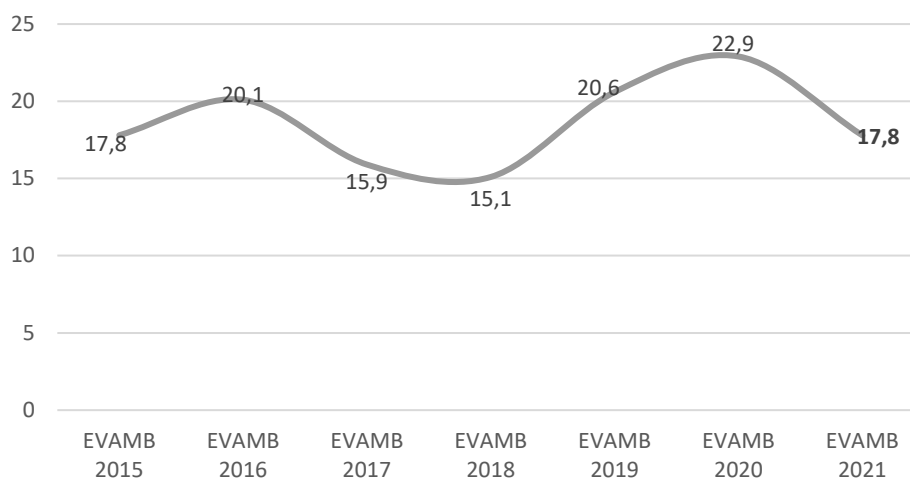
	Ha millorat	Segueix igual	Ha empitjorat	NS/NC	Total
Barcelona	8,7	40,9	32,1	18,2	100,0
L'Hospitalet de Llobregat	20,1	56,3	18,4	5,1	100,0
Badalona	25,8	48,3	19,2	6,6	100,0
Santa Coloma de Gramenet	14,2	49,2	30,3	6,3	100,0
Sant Cugat del Vallès	11,0	64,5	20,5	4,0	100,0
Cornellà de Llobregat	18,3	62,2	14,8	4,7	100,0
Sant Boi de Llobregat	13,3	69,5	10,9	6,4	100,0
Municipis de 50.000 a 75.000 hab.	10,4	63,7	21,0	5,0	100,0
Municipis de 25.000 a 50.000 hab.	12,6	62,7	20,1	4,6	100,0
Municipis de menys de 25.000 hab.	12,7	63,1	18,7	5,5	100,0
Total AMB	12,2	50,1	26,0	11,8	100,0

5.3. Sentiment d'inseguretat

Del nivell de seguretat al barri se'n pot derivar un indicador que permet analitzar de manera específica el sentiment d'inseguretat de la població. Aquest consisteix en el càlcul de la proporció de persones que suspelen la seguretat del seu barri: el percentatge d'entrevistats que en l'escala de 0 (gens segur) a 10 (totalment segur) valora la seguretat del barri amb menys de 5 punts. A diferència del que venia passant en els darrers anys, l'indicador constata que enguany la població experimenta menys inseguretat.

- El 17,8% de la població metropolitana ha avaluat el nivell de seguretat del seu barri de residència amb una nota que quedava per sota dels 5 punts en l'escala de 0 a 10; expressaven així que se sentien poc segures o insegures. Es tracta de la proporció de població menor registrada en els darrers anys (situant-se 5,1 punts per sota respecte a l'any passat).

Gràfic 32. Evolució del sentiment d'inseguretat al barri
(proporció de residents que se valora la seguretat del seu barri per sota dels 5 punts).
EVAMB, 2015-2021.



La relació entre grandària poblacional i percepció de seguretat que s'observava en pàgines anteriors es constata en l'anàlisi del sentiment d'inseguretat en funció dels territoris, essent les àrees més poblades i les ciutats més grans on es registra una major proporció de població que avalua la seguretat del seu barri per sota dels cinc punts de mitjana. Ara bé, aquesta relació entre grandària poblacional i percepció d'inseguretat no és lineal:

- A l'àrea del Besòs i a la ciutat de Barcelona són les zones on més població experimenta el seu barri amb inseguretat (22,6% i 19,7% respectivament). Al Besòs, el sentiment

d'inseguretat és més elevat entre els residents a Santa Coloma de Gramenet (23,9%), mentre que a Badalona es situa quatre punts percentuals per sota (19,9%).

- Al Llobregat continu, tot i ser l'àrea geogràfica on es troba la segona ciutat més gran de la metròpoli, la proporció de persones que suspèn la seguretat del seu barri és menor (15,4%), encara que a L'Hospitalet de Llobregat (20,5%) es senten més insegurs que no pas a Cornellà de Llobregat (14,6%). Sant Boi de Llobregat destaca per ser el municipi amb menor proporció de persones que viu amb inseguretat el seu barri (8,7%).

Taula 36. Sentiment d'inseguretat al barri (proporció de residents que se valora la seguretat del seu barri per sota dels 5 punts) segons grandària municipal. EVAMB, 2021

ÀMBIT TERRITORIAL	Sentiment d'inseguretat
Barcelona	19,7
Besòs	22,6
Delta	11,7
Llobregat continu	15,4
Ordal Llobregat	13,7
Vallés-Collserola	13,0
Total AMB	17,8

ÀMBIT TERRITORIAL	Sentiment d'inseguretat
Barcelona	19,7
L'Hospitalet de Llobregat	20,5
Badalona	19,9
Santa Coloma de Gramenet	23,9
Sant Cugat del Vallès	10,3
Cornellà de Llobregat	14,6
Sant Boi de Llobregat	8,7
Municipis de 50.000 a 75.000 hab.	11,6
Municipis de 25.000 a 50.000 hab.	15,0
Municipis de menys de 25.000 hab.	11,9
Total AMB	17,8

Al llarg dels anys, l'EVAMB ha constatat que la distribució territorial del sentiment d'inseguretat no s'ajusta necessàriament a la distribució territorial de l'activitat delictiva. Així, la propensió a suspendre no depèn tant de la concentració de delictes a la zona on es viu com de l'experiència pròpia i individual d'haver patit un fet delictiu, sobretot si aquest ha passat al propi barri (exposició al risc). També es constata que els fets que comporten alguna forma de violència interpersonal tenen una major repercussió en el sentiment d'inseguretat.

- El 29,7% de la població de l'AMB que ha patit algun fet de victimització suspèn la seguretat del seu barri. Aquest percentatge disminueix fins el 14,8% entre les persones que no han experimentat cap episodi delictiu en el darrer any.
- Les persones que han patit un fet delictiu contra els seus domicilis i segones residències, i aquelles que han estat víctimes de fets contra la seguretat personal de caràcter violent són les que presenten major propensió a sentir-se insegures al barri.
- El fet de patir la victimització al propi barri és determinant a l'hora d'experimentar inseguretat: un 37,6% de les persones victimitzades en el propi barri se sent insegura en el mateix, mentre que aquesta proporció disminueix fins al 17,2% entre les víctimes que han patit el fet en un altre lloc.

Taula 37. Proporció d'entrevistats que suspenen la seguretat segons experiències de victimització. EVAMB, 2021.

%	Sentiment d'inseguretat
Victimització	
Víctima	29,7
No víctima	14,8
Victimització segons àmbits	
<i>Víctima Seguretat Personal</i>	30,9
Víctima de fets adquisitius no violents	30,5
Víctima de fets adquisitius violents	38,7
Víctima de fets violents no adquisitius	34,6
<i>Víctima Vehicle</i>	34,9
<i>Víctima Domicili</i>	38,2
<i>Víctima Segona residència</i>	41,9
<i>Víctima Comerç i negoci</i>	27,3
Localització de la victimització	
Víctima en el seu barri	37,6
Víctima en un altre barri	17,2
TOTAL AMB	17,8

Els resultats exposats anteriorment mostren la importància de les experiències de victimització en la determinació del sentiment d'inseguretat. Tanmateix, el fet que un 14,8% de la població que no ha estat víctima de la delinqüència experimenti inseguretat al seu barri mostra que en la construcció social de la seguretat intervenen altres factors més enllà de la victimització.

- Les persones que sempre han viscut al barri, mostren una major propensió a la inseguretat.
- El sentiment d'inseguretat també és major entre les persones que tenen una relació dolenta amb els seus veïns d'escala i també entre els que han experimentat un conflicte en la convivència veïnal.
- Aquelles persones que consideren que la brutícia als carrers, el vandalisme el carrer i el tràfic i consum de drogues són un problema al barri són més propenses sentir-s'hi insegures.

Així doncs, la vivència de la seguretat pot ser resultat d'una sèrie de problemes socials i de situacions quotidianes que la població interpreta com a possibles senyals de risc per a la seva seguretat. Pel que fa a les característiques sociodemogràfiques:

- Les dones se senten més insegures que els homes (18,2% vers 17,3%), i les persones adultes atribueixen inseguretat al seu barri en major proporció que les persones grans (19,3% les de 45 a 64 anys vers 15,9% la població de 65 anys i més).
- D'acord amb la situació professional, les persones laboralment actives (ocupades o aturades) són les que senten més insegures així com aquelles que disposen de menors nivells d'ingressos.

Taula 38. Sentiment d'inseguretat al barri (proporció de persones residents que suspenen el nivell de seguretat) segons vivència del barri. EVAMB, 2021

	Sentiment d'inseguretat
Temps de residència al barri (%)	
Un any o menys	11,2
Més d'1 i fins a 5 anys	13,1
Més de 5 i fins a 10 anys	14,1
Més de 10 anys	18,6
Sempre ha viscut al barri	22,9
Relació amb el veïnat (%)	
Bona o molt bona	30,9
Dolenta o molt dolenta	95,8
Inexistent	26,5
Experiència de conflicte al barri (%)	
Ha patit un conflicte	30,9
No patit un conflicte	15,5
Percepció de situacions problemàtiques al barri (<i>Promig</i>)	
Brutícia als carrers i places	6,8
Vandalisme, destrosses al mobiliari urbà i espai públic	6,5
El tràfic i consum de drogues	6,1
Ocupació d'habitatges	5,9
Les actituds violentes i les baralles	5,7
Molèsties ocasionades per bicicletes i patinets	5,6
El soroll provocat per persones al carrer	5,4
Economies de supervivència a l'espai urbà (recollidors, persones sense llar, venda ambulants)	4,9
Molèsties ocasionades per animals de companyia	3,7
Problemes amb els turistes o apartaments turístics	2,5
TOTAL AMB	17,8

Taula 39. Sentiment d'inseguretat al barri (proporció de persones residents que suspenen el nivell de seguretat) segons característiques sociodemogràfiques. EVAMB, 2021

%	Sentiment d'inseguretat
SEXE	
Dona	18,2
Home	17,3
EDAT	
De 16 a 29 anys	17,5
De 30 a 44 anys	17,9
De 45 a 64 anys	19,3
De 65 i més anys	15,9
NIVELL ESTUDIS	
Sense estudis	16,3
Estudis primaris	20,5
Estudis secundaris	18,9
Estudis universitaris	14,9
SITUACIÓ PROFESSIONAL	
Estudiant	15,8
Tasques de la llar	15,2
Jubilat/da o pensionista	16,4
Actiu/a ERO parcial	19,3
Actiu/ va ocupat	18,2
Atura/da o ERO total	22,2
INGRESSOS	
Menys de 600 €	19,4
De 601 a 1.200 €	20,4
De 1.201 a 1.800 €	19,4
De 1.801 a 2.400 €	15,4
Més de 2.400 €	14,8
TOTAL AMB	17,8

A partir dels resultats de l'EVAMB 2021 sobre percepció de seguretat i d'inseguretat destaca:

- L'any 2021 la seguretat dels barris metropolitans ha rebut una valoració mitjana de 6,40 punts i la de les ciutats ha estat de 5,99 punts. Ambdues avaluacions milloren respecte l'edició anterior de l'EVAMB en què la seguretat del barri s'avaluà amb 6,05 punts de mitjana i la de les ciutats amb un 5,99.
- Globalment, la població ha millorat les seves valoracions tant respecte al nivell de seguretat dels seus barris com de les seves ciutats. Les zones de Barcelona i del Besòs reben les avaluacions més baixes del nivell de seguretat dels seus barris i ciutats. En l'altre extrem, al Vallès-Collserola, Sant Cugat del Vallès destaca per ser la ciutat on el nivell de seguretat del barri i de la ciutat rep valoracions més elevades per part dels seus veïns i veïnes.
- La majoria de les persones entrevistades consideren que la seguretat es manté estable respecte l'any anterior. Així ho afirma gairebé un 57,9% de la població sobre el seu barri. En canvi, quan es tracta de valorar l'evolució de la seguretat al conjunt de la ciutat on es viu, la percepció d'estabilitat disminueix de forma significativa (50,1%). Entre els residents a la metròpoli barcelonina la percepció d'empitjorament supera la de millora amb escreix, especialment quan es fa referència al conjunt de la ciutat.
- El 17,8% de la població metropolitana ha avaluat el nivell de seguretat del seu barri de residència amb una nota que quedava per sota dels 5 punts en l'escala de 0 a 10; expressaven així que se sentien poc segures o insegures.
- Els sentiments d'inseguretat és especialment més elevat entre les persones que han estat víctimes de fets contra habitatges i de fets violents contra la seva seguretat personal. Patir una victimització al barri incideix en una vivència insegura del mateix molt més que no pas ser víctima a qualsevol altre territori.
- El fet que un 14,8% de la població que no ha estat víctima de la delinqüència experimenti inseguretat al seu barri mostra que en la construcció social de la seguretat intervenen altres factors més enllà de la victimització, com poden ser, entre d'altres, la vivència conflictiva del barri o les dificultats en les relacions veïnals.

6. SÍNTESI DE RESULTATS

Alguns dels resultats de l'EVAMB 2021 s'han vist afectats per la situació de pandèmia com a conseqüència de la COVID-19 i de les mesures relatives a la restricció de mobilitat que s'han emprat per tal de doblegar la corba de contagis. A continuació, a mode de síntesi, presentem els principals resultats:

- **Les conseqüències derivades de la COVID-19 han tingut un impacte en delinqüència metropolitana: s'han reduït el número de fets i el número de victimitzacions. Tot i així, el 20,2% de la població metropolitana declara haver estat víctima d'almenys un fet delictiu** durant el 2020. Aquesta davallada en l'índex de victimització és lògica, perquè l'activitat delictiva, això és, el volum de fets que pateixen els entrevistats també ha disminuït.
- La major disminució de la victimització va tenir lloc durant el primer confinament en què la població es va confinar al domicili i es va aturar l'activitat econòmica i social.
- **Ara bé, tot i la davallada es manté l'estructura de prevalença de cada àmbit: l'índex de la seguretat personal enguany es situa en el 13,3% i es situa 5 punts percentuals per sota respecte a l'edició anterior i es manté com el primer àmbit de prevalença de la victimització en l'àmbit metropolità.**
- La majoria dels fets en l'àmbit de la seguretat personal **són fets adquisitius no violents (9,1%)**, a molta distància els segueixen les persones que han patit fets violents no adquisitius (3,5%) i per últim, els fets adquisitius violents (3,3%). **Els tipus de fets que es situen al capdavant de la seguretat personal és el robatori de bossa o cartera (3,8%) o l'intent de robatori de bossa o cartera (3,1%).**
- **El vehicle és el segon àmbit de prevalença en la victimització metropolitana.** El 6,2% de les persones ha estat víctima de fets contra el vehicle i l'índex de risc d'aquest àmbit ha estat del 9,7%, mantenint-se elevat sobretot, en els robatoris de menor entitat criminològica.
- **El 0,5% de les persones entrevistades han estat víctimes d'algun fet contra la seva botiga o negoci.** Ara bé, quan només es considera la població que disposa de comerç o negoci, el risc augmenta fins al 12,7%. Els fets detectats en aquest àmbit corresponen sobretot a robatoris sense violència i a intents de robatoris sense violència.
- **La victimització en les segones residències es caracteritza per ser una victimització escassa (0,8%)** perquè la subpoblació afectada de les persones propietàries és petita, però amb un risc que s'incrementa fins al 4,0%. En aquest àmbit, predominen els fets consumats davant els intents.
- **La majoria dels episodis delictius es produeixen al propi municipi de residència (el 37,4% al mateix barri i el 46,9% a la resta de la ciutat).** Ara bé, gairebé un 15% de les persones han estat victimitzades en un altre municipi de l'AMB.
- **El mapa delictiu mostra com la majoria de fets delictius que s'han detectat s'ubiquen a la ciutat de Barcelona, d'on es desprèn que la ciutat més poblada, gran i central és un escenari preferent per a l'activitat delictiva (s'hi ha localitzat el 72,2% del fets patits**

- pels habitants del territori metropolità), especialment en els àmbits de la seguretat personal (78,4% dels fets) i els vehicles (65,5%).
- **L'activitat delictiva ressegueix la distribució d'activitats quotidianes al llarg del dia resseguint els seus horaris.** Així, la victimització contra la seguretat personal es distribueix al llarg del dia, i pren el moment àlgid en les hores de major mobilitat de la tarda, quan tenen lloc una tercera part dels fets contra aquest àmbit (36,9%) i al vespre (20,1%). Els fets contra els vehicles van augmentant a mesura que avança el dia: el 9,1% tenen lloc al matí o al migdia, el 18,2% són a la tarda, un 17,5% passen el vespre/nit, i arriben a un 32,8% a la matinada. En els fets contra els domicilis predomina el vespre o la nit és el moment del dia en què la majoria d'aquests fets predominen (21,1%), seguits de la matinada (20,6%). Els fets contra els negocis es concentren en dues franges horàries: o bé a la tarda (26,2%) o bé a la matinada (33,7%).
 - **L'especialització ambiental i productiva dels territoris a escala inframunicipal resulta en diferents espais d'atracció delictiva:** gairebé el 36% dels fets han tingut lloc entorns residencials, un 27% en llocs d'estada i de pas; un 15,8% en espais especialitzats (sobretot en zones comercials i d'oci, i menys en equipaments i instal·lacions) i un 14,8% en les infraestructures de transport.
 - **L'índex de denúncia es situa en un 23,3%, i suposa una lleuger increment** respecte al 2020. Entre els principals motius de no denúncia es troben aquells relacionats amb la creença que la policia pot fer poca cosa i la relació entre el cost del tràmit i l'entitat criminològica del fet, però també la desconfiança en el sistema penal.
 - **La valoració global dels serveis policials a l'àrea metropolitana millora respecte l'edició anterior. El servei policial dels Mossos d'Esquadra es valora amb 7,13 de mitjana i la valoració de les Polícies Locals als 6,82 de mitjana.**
 - **Els confinaments domiciliaris i les restriccions de mobilitat han produït més efectes en la convivència que no pas en la percepció de situacions problemàtiques al barri.** Així, els resultats de les diferents situacions **no es perceben com problemes importants del barri, doncs** la mitjana més alta es situa al voltant dels 5 punts. Amb tot, **la proporció de persones que han experimentat un conflicte en la convivència s'incrementa respecte l'edició anterior i se situa en el 13,3%.** En concret, els problemes amb els veïns d'escala són el principal motiu de conflictivitat a la metròpoli barcelonina, especialment el relacionats amb el soroll (30,2%) i amb els conflictes provocats per les ocupacions d'habitatges (13,1%).
 - **Globalment, la població ha millorat les seves valoracions tant respecte al nivell de seguretat dels seus barris com de les seves ciutats.** La seguretat dels barris metropolitans ha rebut una valoració mitjana de 6,40 punts i la de les ciutats ha estat de 5,99 punts.
 - La majoria de les persones entrevistades consideren **que la seguretat es manté estable respecte l'any anterior.** Així ho afirma gairebé un 57,9% de la població sobre el seu barri. En canvi, quan es tracta de valorar l'evolució de la seguretat al conjunt de la ciutat on es viu, la percepció d'estabilitat disminueix de forma significativa (50,1%). Entre els residents a la metròpoli barcelonina la percepció d'empitjorament supera la de millora amb escreix, especialment quan es fa referència al conjunt de la ciutat.

- Amb tot, fins i tot el 17,8% de la població metropolitana expressava que se sent poc segures o insegura al seu barri. El sentiment d'inseguretat és especialment més elevat entre les persones que han estat víctimes de fets contra habitatges, de fets violents contra la seva seguretat personal i entre les que han patit la victimització al propi barri.
- El fet que un 14,8% de la població que no ha estat víctima de la delinqüència experimenti inseguretat al seu barri mostra que en la construcció social de la seguretat intervien altres factors més enllà de la victimització, com poden ser, entre d'altres, la vivència conflictiva del barri o les dificultats en les relacions veïnals.