

Enquesta de cohesió urbana (ECURB), 2022

Resultats sintètics

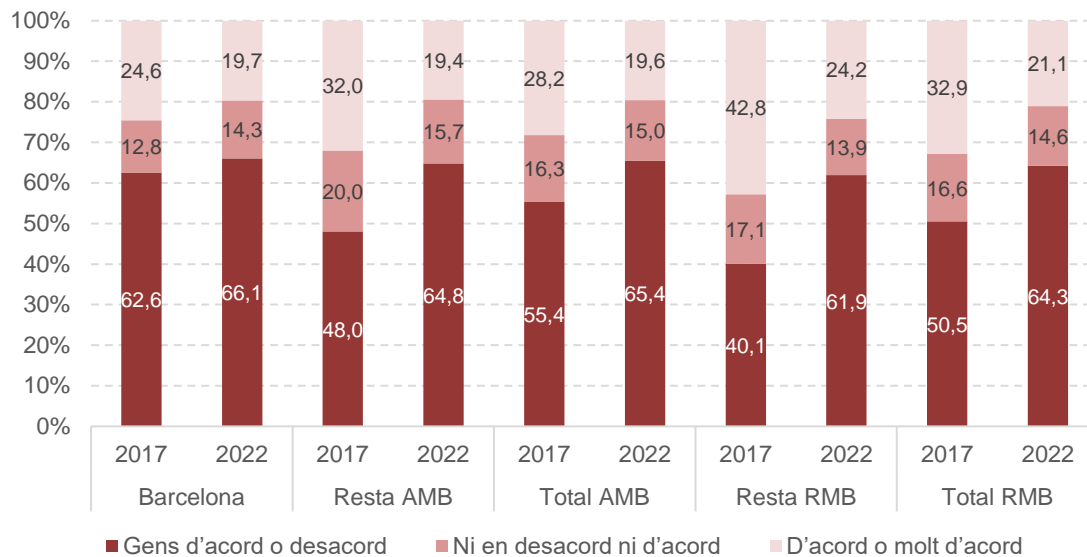
- L'any 2022, gairebé **dos terços** de la població metropolitana **no veu fàcil trobar un habitatge assequible** que satisfaci les seves necessitats **al seu entorn proper**. Aquesta percepció de dificultat s'ha incrementat significativament al conjunt de la regió metropolitana de Barcelona des de 2017, passant del 50,5% al 64,3%.
- L'any 2022, el **85,5% de la població metropolitana està satisfeta amb el seu barri de residència**. La proporció de població insatisfeta és lleugerament superior entre els residents de la primera corona (7,4%) respecte als de Barcelona (6,1%) i als de la segona corona metropolitana (5,9%). El **Besòs** (9,9%) i el **Llobregat continu** (9,2%) són els subàmbits metropolitans amb **més població insatisfeta amb el seu barri de residència**.
- La **mobilitat residencial s'ha incrementat notablement** a la regió metropolitana de Barcelona. La proporció de població metropolitana que ha canviat de residència en els darrers 5 anys **ha passat del 8,8% en 2017 al 28,3% en 2022**.
- La **millora residencial** (habitatge/entorn) (38,9%) i la **formació d'una llar** (30,4%) continuen essent els **principals motius per canviar d'habitatge**, però el seu pes es redueix respecte a períodes anteriors i els **motius econòmics o forçats per l'habitatge s'incrementen significativament**. Gairebé un de cada quatre canvis residencials que s'han produït en els darrers cinc anys (24%) han estat per aquests motius.
- El **procés de metropolitanització** continua **avançant**. L'any 2022, **gairebé la meitat de la població metropolitana ocupada** (48,1%) **treballa a un altre municipi metropolità**. El **barri**, en canvi, es referma com a **espai de referència** per fer les **compres** d'aliments frescos (73%) i envasats (69,6%), per **anar al metge** de família (65,1%) i per fer **gestions bancàries** (47,6%) i **activitats esportives** (46,1%).
- Davant de dificultats relacionades amb el **malestar psicològic o emocional** (39,5%), la **manca de recursos econòmics** (58,2%) o els **problemes per trobar feina** (45,4%) la població metropolitana acut principalment a la **xarxa de suport informal (familiars o amics/gues)**. Majoritàriament, aquesta xarxa de suport **s'ubica al mateix barri de residència**.

1. L'entorn residencial proper: percepcions, valoracions i satisfacció amb el barri de residència

Disponibilitat d'habitatge assequible

L'any 2022, gairebé dos terços de la població de la regió metropolitana de Barcelona¹ considera que és difícil trobar un habitatge assequible que s'adeqüi a les seves necessitats al seu barri o municipi (64,3%). Aquesta percepció és lleugerament més elevada a la ciutat central, on el 66,1% de la població es mostra en desacord amb aquesta possibilitat i es redueix progressivament a la primera (64,8%) i a la segona corona metropolitana (61,9%).

Gràfic 1. Població segons grau d'acord amb l'afirmació 'Al seu barri/municipi és fàcil trobar un habitatge que satisfaci les seves necessitats a un preu raonable'. Població de 16 anys i més (%). Regió metropolitana de Barcelona, 2017 i 2022



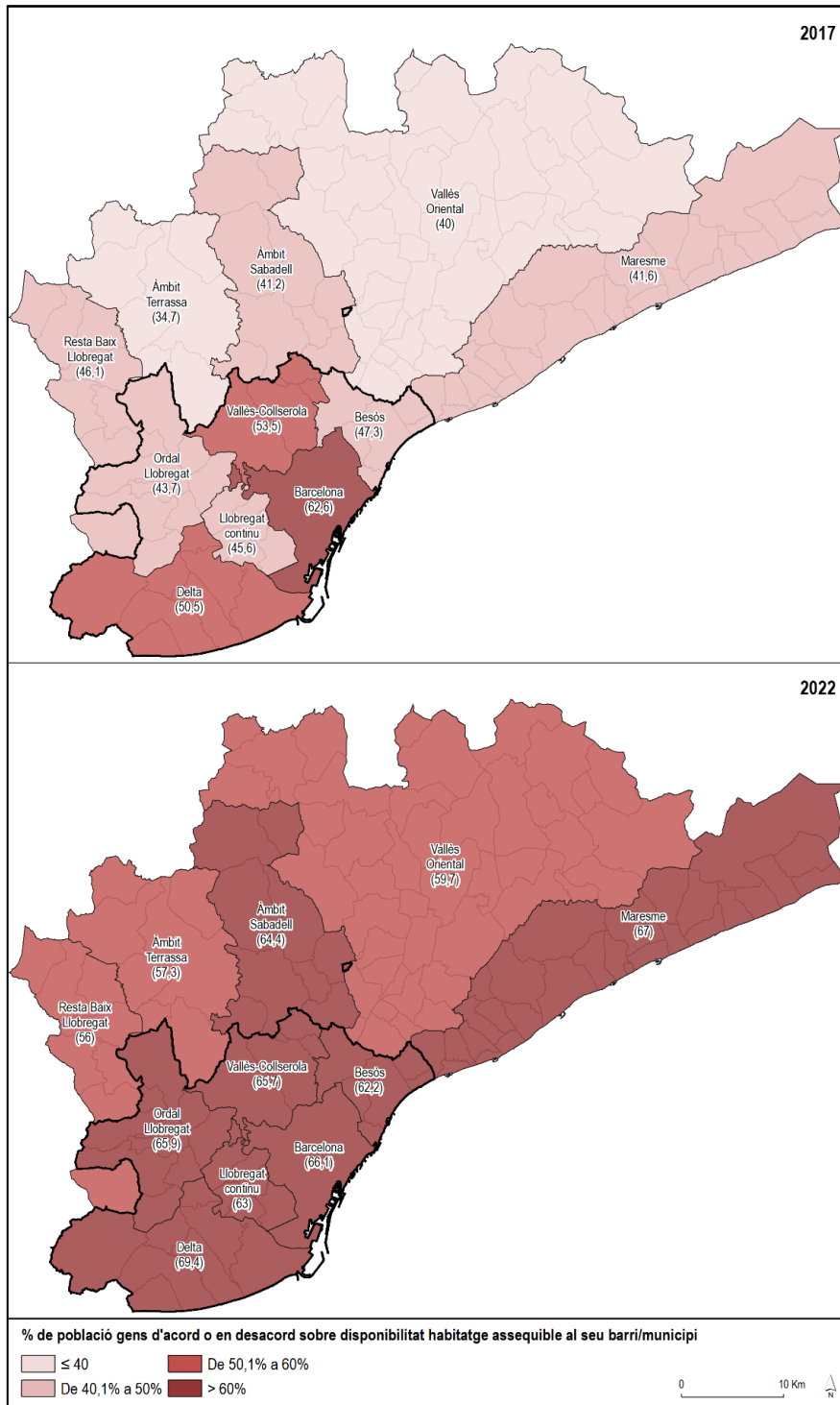
Font: IERMB, Enquesta de cohesió urbana, 2017 i 2022.

La proporció de població metropolitana que considera aquesta dificultat per trobar habitatge assequible ha augmentat significativament entre 2017 i 2022, passant del 50,5% al 64,3%. Aquest augment ha estat molt més important a la perifèria metropolitana que a la ciutat central. A la primera corona metropolitana, l'augment de la població que es mostrava en desacord ha estat de gairebé 17 punts, essent de gairebé 22 punts a la segona corona. En canvi, a la ciutat central el creixement ha estat tan sols de 3,5 punts, però partia d'un nivell ja prou elevat en 2017. En els darrers cinc anys, per

¹ La regió metropolitana de Barcelona es correspon territorialment amb l'àmbit de planificació territorial Metropolità, redefinit per la Llei 23/2010, de 22 de juliol del Parlament de Catalunya, de modificació de la Llei 1/1995 i de la Llei 23/1983 per a fixar l'àmbit de planificació territorial del Penedès. Per a més informació vegeu els conceptes bàsics al final del document.

tant, han tendit a igualar-se els nivells de percepció de dificultat per trobar habitatge assequible arreu de la regió metropolitana de Barcelona, estenent-se aquesta problemàtica més enllà de la ciutat central.

Mapa 1. Població gens d'acord o en desacord amb l'afirmació 'Al seu barri/municipi és fàcil trobar un habitatge que satisfaci les seves necessitats a un preu raonable' segons àmbits metropolitans. Població de 16 anys i més (%). Regió metropolitana de Barcelona, 2017 i 2022



Font: IERMB, Enquesta de cohesió urbana, 2017 i 2022.

El 2017, Barcelona (62,6%) destacava clarament respecte a la resta de territoris, seguida a distància pel Vallès-Collserola (53,5%) i el Delta (50,5%). La proporció de població que declarava dificultats per trobar habitatge assequible al seu entorn residencial proper se situava per sota de la meitat a la resta de subàmbits. El 2022, la situació ha canviat de manera significativa. Ara, a tots els subàmbits metropolitans, més de la meitat de la població declara dificultats per trobar habitatge assequible. Tres subàmbits de la segona corona i un de la primera han experimentat els principals increments: Maresme (25,4 punts), Àmbit Sabadell (23,2 punts), Àmbit Terrassa (22,6 punts) i Ordal-Llobregat (22,2 punts). A més, el Delta (69,4%) i el Maresme (67%) superen actualment a Barcelona (66,1%) com a territoris amb la proporció més elevada de població que percep aquest problema d'accés a l'habitatge.

Qualitat de l'entorn residencial

En general, la valoració específica dels principals aspectes dels barris de residència de la població de la regió metropolitana de Barcelona és positiva, però hi ha algunes diferències entre ells. Destaca la valoració negativa de la disponibilitat d'aparcament, manifestada per més de la meitat de la població metropolitana (52,1%). A l'altre extrem se situa la relació entre veïns del barri, valorat negativament només pel 7,7% de la població metropolitana.

Taula 1. Població amb una valoració dolenta o molt dolenta dels principals aspectes del barri/entorn de residència. Població de 16 anys i més (%). Regió metropolitana de Barcelona, 2011-2022*

	2011	2017	2022
Qualitat ambiental (contaminació)	6,8	16,7	20,2
Qualitat acústica	16,3	19,6	24,8
Disponibilitat aparcament	38,7	47,8	52,1
Disponibilitat comerç de proximitat	-	-	13,6
Estat de l'entorn	7,8	11,8	17,2
Seguretat ciutadana	14,3	10,1	19,2
Relació entre veïns barri/entorn	5,1	5,9	7,7

* El 2011 la regió metropolitana de Barcelona inclou les comarques de l'Alt Penedès i el Garraf.

Font: Idescat i IERMB, Enquesta de condicions de vida i hàbits de la població, 2011 i IERMB, Enquesta de cohesió urbana, 2017-2022.

Tanmateix, es va consolidant en el conjunt de la regió metropolitana una tendència creixent de població que fa una valoració negativa de diferents aspectes dels barris. Entre 2011 i 2022, els majors increments s'han produït en la qualitat ambiental (del 6,8% al 20,2%), la disponibilitat d'aparcament (del 38,7% al 52,1%) i l'estat de

l'entorn (del 7,8% al 17,2%). La proporció de població metropolitana que valora negativament la seguretat ciutadana és la que més creix respecte el 2017, passant de 10,1% l'any 2017 a 19,2% l'any 2022.

A més, existeixen diferències en la valoració negativa entre els diferents subàmbits metropolitans. Sobre la qualitat ambiental, la qualitat acústica i la disponibilitat d'aparcament hi ha una pitjor valoració a Barcelona (28,1%, 35,4% i 68%, respectivament), al Llobregat continu (21,2%, 29,8% i 59,1%, respectivament) i al Besòs (23%, 25,1% i 59%, respectivament). En aquests àmbits, especialment al Besòs, també hi ha proporcions elevades de població que valora negativament l'estat de l'entorn (21%), la seguretat ciutadana (29,4%) i la relació entre els veïns del barri (11,3%).

Taula 2. Població amb una valoració dolenta o molt dolenta d'alguns aspectes del barri/entorn de residència segons àmbit metropolità. Població de 16 anys i més (%). Regió metropolitana de Barcelona, 2022

	Qualitat ambiental (contaminació)	Qualitat acústica	Disponibilitat aparcament	Disponibilitat comerç de proximitat	Estat de l'entorn	Seguretat ciutadana	Relació entre veïns barri/entorn
Barcelona	28,1	35,4	68,0	9,2	19,9	19,9	8,5
Besòs	23,0	25,1	59,0	13,7	21,0	29,4	11,3
Delta	14,3	19,9	56,5	17,0	13,4	12,5	5,4
Llobregat continu	21,2	29,8	59,1	10,4	16,6	21,9	8,8
Ordal Llobregat	17,7	14,0	32,1	21,9	14,1	14,2	4,0
Vallès-Collserola	14,8	17,4	43,5	21,7	17,9	12,2	6,0
Resta Baix Llobregat	15,4	14,9	31,4	22,2	22,7	13,9	5,6
Maresme	9,1	12,8	38,1	13,4	14,7	24,8	6,3
Àmbit Sabadell	20,0	23,6	38,1	14,6	16,3	16,3	11,2
Àmbit Terrassa	14,5	17,1	45,1	13,9	17,2	17,9	5,9
Vallès Oriental	10,0	10,2	23,2	21,1	9,3	14,1	4,0
Total RMB	20,2	24,8	52,1	13,6	17,2	19,2	7,7

Font: IERMB, Enquesta de cohesió urbana, 2022.

Satisfacció amb els serveis i equipaments del barri de residència

El nivell de satisfacció de la població metropolitana amb els serveis i equipaments que utilitzen al seu barri de residència és, en termes generals, elevada. Territorialment, és a les corones metropolitanes on la insatisfacció sol estar més estesa, tot i que sense diferències importants. És el cas dels serveis sanitaris d'atenció primària (12,5% a la primera corona i 12,6% a la segona), els serveis socials bàsics (12,4% i 13,5%, respectivament) o els casals d'avis i centres cívics (8,4% i 8,6%, respectivament). Destaca, però, l'elevat nivell d'insatisfacció respecte el transport públic disponible, sobretot a la segona corona (34,7%).

Taula 3. Població molt insatisfeta o insatisfeta amb els serveis i equipaments del barri de residència dels que fa ús segons àmbit territorial. Població de 16 anys i més (%). Regió metropolitana de Barcelona, 2022

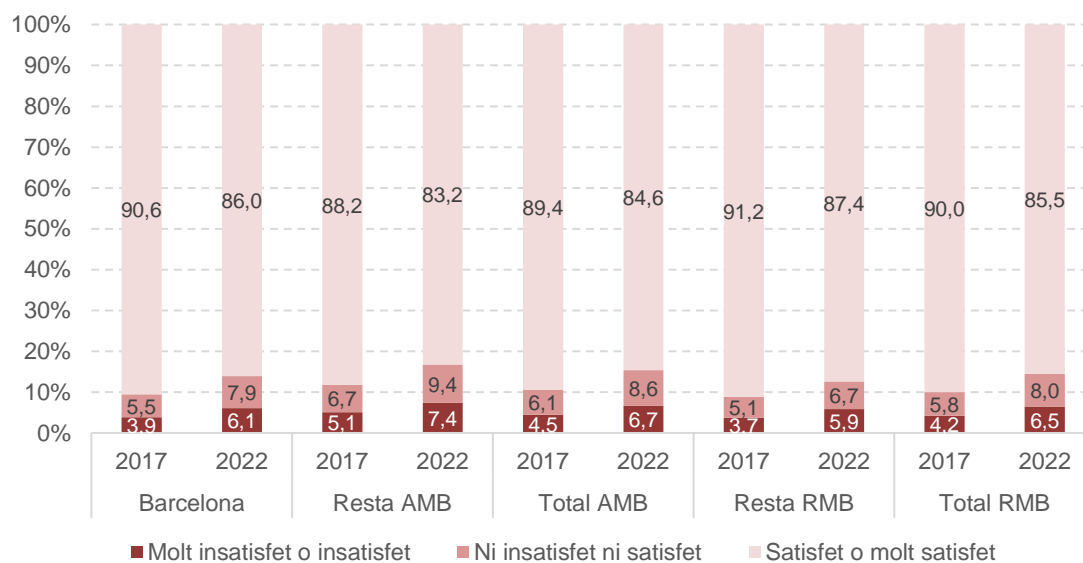
	Barcelona	Resta AMB	Total AMB	Resta RMB	Total RMB
Serveis sanitaris d'atenció primària (CAP)	9,5	12,5	10,9	12,6	11,5
Centres ensenyament (infantil, primària o secundària obligatòria)	6,2	3,5	4,9	4,0	4,6
Llars d'infants/Escoles bressol	1,2	4,8	3,2	3,0	3,0
Biblioteques públiques	0,4	1,8	1,1	1,7	1,1
Mercat	2,2	4,2	3,0	4,5	3,5
Equipaments esportius	4,1	6,0	4,8	3,8	4,6
Parc urbà	7,8	4,8	6,5	6,0	6,3
Parcs infantils	11,1	7,0	8,9	9,4	9,0
Equipaments oci i lleure (cinemes, bars musicals, teatres, etc.)	3,5	3,7	3,6	4,5	3,7
Casals d'avis/centres cívics	5,6	8,4	6,6	8,6	7,1
Serveis socials bàsics	10,0	12,4	11,2	13,5	11,9
Transport públic disponible	9,9	19,7	14,7	34,7	20,8

Font: IERMB, Enquesta de cohesió urbana, 2022.

Satisfacció global amb el barri de residència

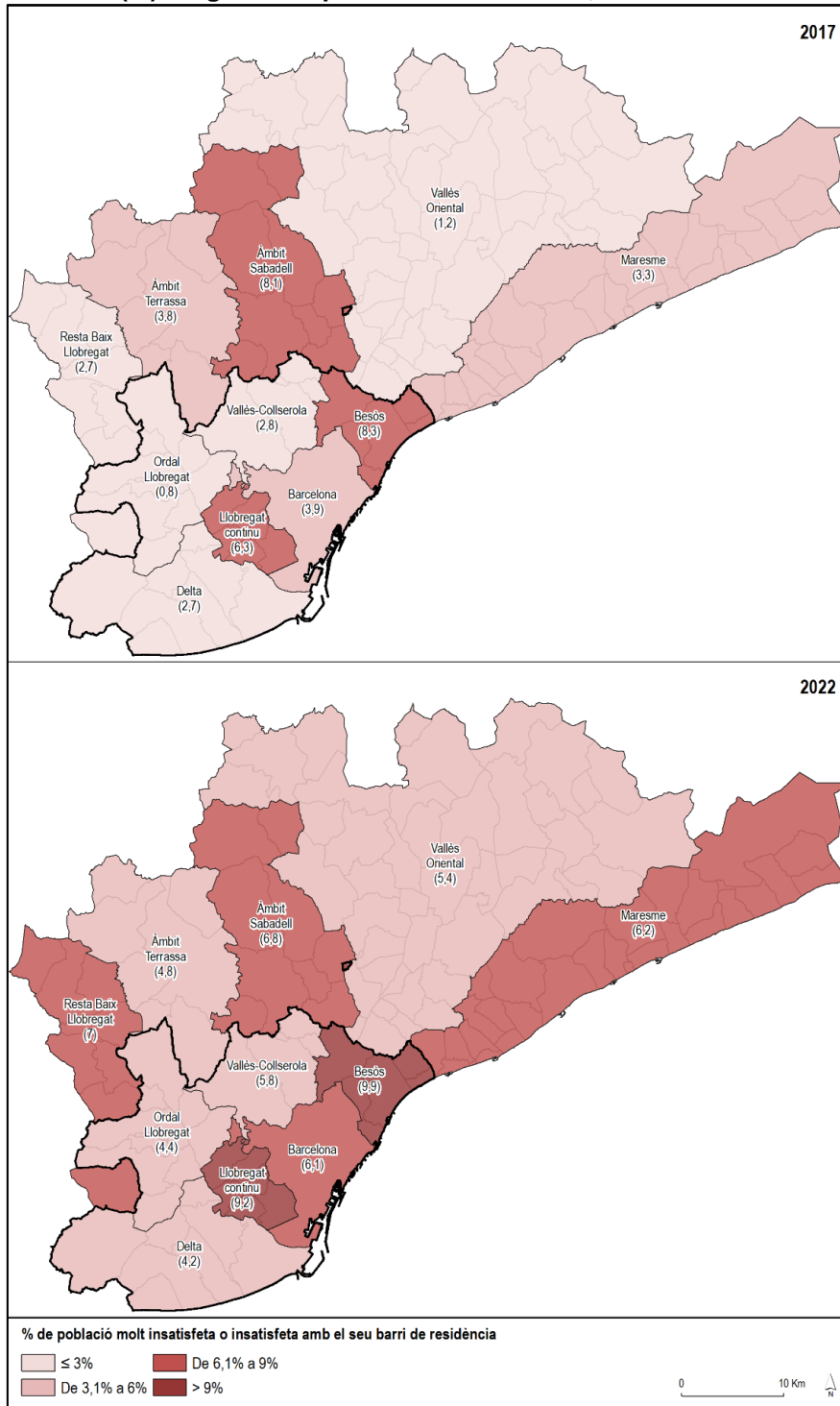
L'any 2022, el 85,5% de la població està satisfeta o molt satisfeta amb el barri on viu. Tan sols una mínima part (6,5%) es declara molt insatisfeta o insatisfeta. Aquesta insatisfacció és superior entre els residents de la primera corona metropolitana (7,4%) i menor entre els habitants de Barcelona (6,1%) i de la segona corona (5,9%). Entre 2017 i 2022, però, la insatisfacció amb el barri de residència ha crescut lleugerament en el conjunt de la regió metropolitana de Barcelona al voltant de 2 punts percentuals.

Gràfic 2. Població segons grau de satisfacció amb el barri/entorn de residència. Població de 16 anys i més (%). Regió metropolitana de Barcelona, 2017 i 2022



Font: IERMB, Enquesta de cohesió urbana, 2017 i 2022.

Mapa 2. Població insatisfeta amb el barri/entorn de residència. Població de 16 anys i més (%). Regió metropolitana de Barcelona, 2017 i 2022



Font: IERMB, Enquesta de cohesió urbana, 2017 i 2022.

El 2017 hi havia tres àmbits on la població insatisfeta destacava sobre la resta, el Besòs (8,3%), l'Àmbit Sabadell (8,1%) i en menor mesura el Llobregat continu (6,3%). El 2022 la insatisfacció s'ha incrementat de forma significativa a la Resta del Baix

Llobregat (4,2 punts percentuals), al Vallès Oriental (4,2 punts), a l'Ordal Llobregat (3,6 punts), el Llobregat continu i el Maresme (2,9 punts en ambdós casos). En tot cas, el Besòs (9,9%) i el Llobregat continu (9,2%) continuen essent els àmbits amb més població insatisfeta.

2. Mobilitat residencial

Intensitat i fluxos residencials

La mobilitat residencial² s'ha incrementat significativament a la regió metropolitana de Barcelona. La proporció de població metropolitana que ha canviat de residència en els darrers 5 anys passa del 8,8% en 2017 al 28,3% en 2022, recuperant així la tendència ascendent que es venia recollint a la sèrie històrica, només trencada durant el període 2012-2017.

Taula 4. Mobilitat residencial de la població en els últims cinc anys segons tipus de flux (excloent entrada externa). Població de 16 anys i més (%). Regió metropolitana de Barcelona, 1995-2022*

	1995	2000	2006	2011	2017	2022
No ha canviat d'habitatge en els darrers 5 anys	94,8	87,6	81,5	78,4	91,2	71,7
Ha canviat d'habitatge en els darrers 5 anys	5,2	12,4	18,5	21,6	8,8	28,3
<i>Trànsit horitzontal</i>	82,9	85,5	82,1	82,0	78,9	81,0
Trànsit intramunicipal Barcelona	27,5	26,7	27,4	29,2	29,7	32,3
Trànsit intramunicipal resta AMB	24,0	19,7	17,8	20,5	13,8	15,7
Trànsit intramunicipal resta RMB	23,1	23,8	20,5	17,8	19,0	18,3
Trànsit intermunicipal resta AMB	4,4	8,6	7,7	5,1	5,5	7,5
Trànsit intermunicipal resta RMB	3,9	6,7	8,7	9,3	10,8	7,2
<i>Trànsit centre-perifèria</i>	12,9	12,2	13,8	13,2	14,8	12,0
<i>Trànsit perifèria-centre</i>	4,2	2,2	4,1	4,8	6,3	7,0
Total	100,0	100,0	100,0	100,0	100,0	100,0

* Fins al 2011 la regió metropolitana de Barcelona inclou les comarques de l'Alt Penedès i el Garraf.

Font: IERMB, Enquesta de condicions de vida i hàbits de la població, 1995-2000; Idescat i IERMB, Enquesta de condicions de vida i hàbits de la població, 2006-2011; IERMB, Enquesta de cohesió urbana, 2017-2022.

El patró dels fluxos territorials dels canvis residencials, però, es manté. Entre la població que ha canviat de residència, el principal tipus de flux segueix essent l'horitzontal (81%), és a dir, el que es produeix dintre d'un mateix àmbit territorial, mentre que el trànsit de la perifèria cap al centre és el menys habitual (7%). Els moviments centre-perifèria es mantenen lleugerament a la baixa (del 14,8% en 2017 al 12% en 2022).

² Per mobilitat residencial es considera els canvis d'habitatge que es produeixen dins de l'àmbit de la regió metropolitana de Barcelona, quedant exclosos aquells moviments d'entrada o de sortida d'aquest àmbit territorial.

En el conjunt dels canvis horitzontals, tenen un major pes els que es produeixen dins dels municipis (66,3%). Com és habitual, la proporció més elevada d'aquests canvis residencials es produeixen a Barcelona. Gairebé una tercera part dels canvis residencials de la regió metropolitana de Barcelona es produeixen dins de la ciutat central (32,3%).

Pel que fa als trànsits horitzontals intermunicipals, han crescut lleugerament a la primera corona metropolitana (del 5,5% en 2017 al 7,5% en 2022), mentre que a la segona corona s'han reduït (del 10,8% en 2017 al 7,2% en 2022).

Motius principals del canvi residencial i de l'elecció del lloc de residència

Entre la població que ha canviat d'habitatge en els darrers 5 anys, les raons principals han estat la millora residencial, ja sigui de l'habitatge, de l'entorn o ambdues coses (38,9%), i la formació d'una llar o altres motius de caire familiar (30,4%). Ambdues motivacions representen el 69,3% dels darrers canvis residencials que s'han produït a la regió metropolitana de Barcelona. Aquestes motivacions han estat les majoritàries des de 1995, però el seu pes s'ha anat reduint progressivament. Els motius econòmics o forçats per l'habitatge són els que més han crescut durant els darrers anys (del 5,7% l'any 1995 al 24% l'any 2022), amb un increment de 9,6 punts percentuals respecte l'any 2017.

Taula 5. Raó principal per canviar d'habitatge. Població de 16 anys i més que ha canviat d'habitatge en els darrers 5 anys (excloent entrada externa) (%). Regió metropolitana de Barcelona, 1995-2022*

	1995	2000	2006	2011	2017	2022
Formació d'una llar o altres motius familiars	49,0	38,5	45,7	42,5	35,1	30,4
Millorar habitatge / entorn	37,2	50,5	42,9	35,5	40,6	38,9
Motius econòmics o forçats per l'habitatge	5,7	5,3	6,0	17,1	14,4	24,0
Motius laborals	3,9	3,9	3,7	4,6	7,5	4,6
Altres motius	4,3	1,9	1,8	0,3	2,3	2,0
Total	100,0	100,0	100,0	100,0	100,0	100,0

* Fins al 2011 la regió metropolitana de Barcelona inclou les comarques de l'Alt Penedès i el Garraf.

Font: IERMB, Enquesta de condicions de vida i hàbits de la població, 1995-2000; Idescat i IERMB, Enquesta de condicions de vida i hàbits de la població, 2006-2011; IERMB, Enquesta de cohesió urbana, 2017-2022.

La cerca d'un millor entorn residencial continua essent el principal motiu per escollir el lloc de residència entre la població que ha canviat d'habitatge en els darrers cinc anys (29,2%), però hi ha hagut una davallada respecte els anys previs. Els motius familiars també perden pes respecte a 2017, situant-se entorn el 19,9%. De manera oposada, s'ha produït un augment important de població que assenyala constriccions

relacionades amb el preu de l'habitatge com a raó principal per escollir el lloc de residència (del 15% en 2017 al 23,7% en 2022).

Taula 6. Raó principal per escollir el lloc de residència. Població de 16 anys i més que ha canviat d'habitatge en els darrers 5 anys (excloent entrada externa) (%). Regió metropolitana de Barcelona, 1995-2022*

	2006	2011	2017	2022
Constriccions relacionades amb el preu de l'habitatge	28,6	36,5	15,0	23,7
Altres motius relacionats amb l'habitatge	9,4	5,5	12,1	13,8
Millores a l'entorn	31,3	32,7	32,8	29,2
Proximitat al lloc de treball	7,5	6,7	9,7	10,8
Motius familiars	21,8	18,6	29,1	19,9
Altres motius	1,4	0,0	1,3	2,6
Total	100,0	100,0	100,0	100,0

* Fins al 2011 la regió metropolitana de Barcelona inclou les comarques de l'Alt Penedès i el Garraf.

Font: IERMB, Enquesta de condicions de vida i hàbits de la població, 1995-2000; Idescat i IERMB, Enquesta de condicions de vida i hàbits de la població, 2006-2011; IERMB, Enquesta de cohesió urbana, 2017-2022.

Expectatives de canvi residencial i raons principals

L'any 2022, un 30% de la població metropolitana preveu canviar d'habitatge en els propers cinc anys, un increment important respecte el 2017 (23%). Les expectatives de canvi residencial han augmentant particularment a la ciutat de Barcelona, essent l'àmbit que actualment registra el percentatge més elevat (35,5%). A les corones metropolitanes també s'ha produït un increment d'aquesta predisposició a canviar d'habitatge, però de manera més moderada.

Taula 7. Població que preveu canviar d'habitatge en els propers cinc anys. Població de 16 anys i més (%). Regió metropolitana de Barcelona, 1990-2022*

	1990	1995	2000	2006	2011	2017	2022
Barcelona	17,5	18,3	20,4	24,9	17,1	22,9	35,5
Resta AMB	16,4	18,5	24,3	23,8	17,5	23,2	29,0
Total AMB	17,0	18,4	22,3	24,4	17,3	23,1	32,2
Resta RMB	12,3	19,3	17,8	22,5	17,9	23,0	25,8
Total RMB	15,9	18,6	20,9	23,7	17,5	23,0	30,2

* Fins al 2011 la regió metropolitana de Barcelona inclou les comarques de l'Alt Penedès i el Garraf.

Font: IERMB, Enquesta de condicions de vida i hàbits de la població, 1990-2000; Idescat i IERMB, Enquesta de condicions de vida i hàbits de la població, 2006-2011; IERMB, Enquesta de cohesió urbana, 2017-2022.

L'increment de les expectatives de canvi entre la població ha estat acompanyat de canvis importants en les motivacions que les impulsen. La millora de l'habitatge i/o entorn residencial s'ha convertit en la prioritat a l'hora de preveure un canvi residencial (51,2%), mentre que la formació d'una llar o altres motius familiars ha perdut pes de manera significativa, passant a ser la segona raó principal (del 53,5% en 2017 al 29,8%

en 2022). Juntament amb la millora residencial, els motius econòmics o forçats per l'habitatge guanyen rellevància en 2022, representant el 12,6%, un registre que dobla el de 2017 (6,6%) i supera en tres punts percentuals el de 2011, marcat pel context de crisi econòmica.

Taula 8. Raó principal per canviar d'habitatge en els propers cinc anys. Població de 16 anys i més que prevé canviar d'habitatge en els propers cinc anys (%). Regió metropolitana de Barcelona, 1995-2022*

	1995	2000	2006	2011	2017	2022
Formació d'una llar o altres motius familiars	53,7	56,2	51,5	41,2	53,5	29,8
Millorar habitatge / entorn	38,1	38,0	39,6	37,3	30,7	51,2
Motius econòmics o forçats per l'habitatge	3,4	2,3	4,3	9,4	6,6	12,6
Motius laborals	2,0	2,5	1,8	8,2	4,8	2,7
Altres motius	2,8	1,1	2,9	3,9	4,4	3,7
Total	100,0	100,0	100,0	100,0	100,0	100,0

* Fins al 2011 la regió metropolitana de Barcelona inclou les comarques de l'Alt Penedès i el Garraf.

Font: IERMB, Enquesta de condicions de vida i hàbits de la població, 1995-2000; Idescat i IERMB, Enquesta de condicions de vida i hàbits de la població, 2006-2011; IERMB, Enquesta de cohesió urbana, 2017-2022.

3. L'ús del territori, entre el barri i la metròpoli

Localització del lloc de treball

El procés de metropolitanització continua avançant a la regió metropolitana de Barcelona i cada vegada és menys la població que treballa al seu propi municipi de residència. L'any 2022, gairebé la meitat de la població metropolitana ocupada treballa ja a un altre municipi metropolità (48,1%). Aquest canvi s'ha produït en detriment del treball de proximitat, sobretot el que es realitza a un altre barri del mateix municipi de residència. El barri de residència també es cada cop menys rellevant com a espai de treball, l'any 2022 només el 17% de la població metropolitana ocupada hi treballa.

Taula 9. Localització del lloc de treball. Població ocupada de 16 anys i més (%). Regió metropolitana de Barcelona, 1990-2022*

	1985	1990	1995	2000	2006	2011	2017	2022
Al barri de residència**	24,8	23,5	22,4	19,2	15,0	17,8	15,4	17,0
A un altre barri del mateix municipi de residència	42,9	41,0	37,3	33,6	32,9	35,6	30,3	29,0
A un altre municipi de la RMB	26,8	30,9	34,1	39,3	43,4	39,6	47,6	48,1
Fora RMB	5,5	1,0	1,1	1,4	0,8	1,6	1,4	1,2
És irregular	0,0	3,6	5,1	6,5	7,8	5,4	5,3	4,7
Total	100,0	100,0	100,0	100,0	100,0	100,0	100,0	100,0

* Fins al 2011 la regió metropolitana de Barcelona inclou les comarques de l'Alt Penedès i el Garraf.

** Inclou la població que treballa des de casa.

Font: IERMB, Enquesta de condicions de vida i hàbits de la població, 1985-2000; Idescat i IERMB, Enquesta de condicions de vida i hàbits de la població, 2006-2011; IERMB, Enquesta de cohesió urbana, 2017-2022.

Localització de les compres bàsiques

La majoria de la població de la regió metropolitana de Barcelona realitza la compra d'aliments frescos al barri de residència (73%). Entre 2006 i 2022 hi ha hagut un increment d'aquesta pràctica en més de 5 punts percentuals. En canvi, la població que compra aquest tipus d'aliments a d'altres barris del municipi de residència es redueix amb la mateixa intensitat, passant del 19,5% al 14,2%, i la que ho fa fora del municipi de residència és molt residual i força estable.

Taula 10. Localització d'algunes compres de primera necessitat. Població de 16 anys i més (%). Regió metropolitana de Barcelona, 1995-2022*

	1995	2000	2006	2011	2017	2022
Localització compres aliments frescos						
Al mateix barri de residència	-	-	68,1	60,9	73,6	73,0
A un altre barri del mateix municipi de residència	-	-	19,5	14,1	12,1	14,2
A un altre municipi de la RMB	-	-	7,8	5,2	5,8	7,9
Fora de la RMB	-	-	0,2	0,3	0,2	0,2
És irregular / indistintament	-	-	4,5	7,1	5,0	3,2
Compra per catàleg / internet	-	-	0,0	0,4	0,2	0,9
No realitza aquest tipus de compra habitualment	-	-	0,0	12,0	2,8	0,6
Total	-	-	100,0	100,0	100,0	100,0
Localització compres aliments envasats						
Al mateix barri de residència	65,7	68,9	65,2	57,5	70,8	69,6
A un altre barri del mateix municipi de residència	14,3	16,2	19,3	13,4	11,6	13,8
A un altre municipi de la RMB	11,8	10,0	9,7	6,5	6,7	9,2
Fora de la RMB	0,2	0,4	0,2	0,3	0,2	0,2
És irregular / indistintament	7,7	4,6	5,6	8,2	4,9	3,0
Compra per catàleg / internet	0,0	0,0	0,0	2,3	0,7	2,1
No realitza aquest tipus de compra habitualment	0,2	0,0	0,0	11,7	5,1	2,1
Total	100,0	100,0	100,0	100,0	100,0	100,0
Localització compres roba i calçat						
Al mateix barri de residència	42,3	36,1	34,1	27,9	23,9	25,8
A un altre barri del mateix municipi de residència	26,0	29,3	28,4	26,4	25,1	27,3
A un altre municipi de la RMB	11,8	16,8	16,3	18,2	20,9	24,4
Fora de la RMB	0,2	0,3	0,3	0,6	0,3	0,3
És irregular / indistintament	19,4	17,5	20,9	20,9	24,7	10,8
Compra per catàleg / internet	0	0	0	0,2	1,7	8,9
No realitza aquest tipus de compra habitualment	0,3	0	0	5,6	3,4	2,5
Total	100,0	100,0	100,0	100,0	100,0	100,0

* Fins al 2011 la regió metropolitana de Barcelona inclou les comarques de l'Alt Penedès i el Garraf.

Font: IERMB, Enquesta de condicions de vida i hàbits de la població, 1995-2000; Idescat i IERMB, Enquesta de condicions de vida i hàbits de la població, 2006-2011; IERMB, Enquesta de cohesió urbana, 2017-2022.

La compra d'aliments envasats segueix el mateix patró de proximitat. Un 69,6% de la població metropolitana els compra al barri on resideix l'any 2022. Les compres que es fan a un altre barri del municipi no presenta una tendència clara, però durant l'última dècada s'ha mantingut estable entorn el 12% i 14%. En canvi, la població que compra aquests aliments fora del municipi de residència a l'entorn metropolità de Barcelona és encara mínima (9,2%) i tenia una clara tendència a la baixa que s'ha revertit l'any 2022.

La compra de roba i calçat, en canvi, presenta una pauta de consum més equilibrada en termes territorials. L'any 2022, el 25,8% de la població metropolitana realitza aquest tipus de compres al propi barri de residència, el 27,3% ho fa a un altre barri del municipi de residència i el 24,4% ho fa a un altre municipi metropolità. Destaca per altra banda, el creixement de les compres per catàleg o internet entre 2017 i 2022, passant de l'1,7% al 8,9%.

Localització d'altres activitats

Les activitats vinculades amb els estudis, l'atenció sanitària, les gestions bancàries o el lleure presenten diferents patrons de localització territorial. L'atenció sanitària bàsica (65,1%), les gestions bancàries (47,6%) i les pràctiques esportives (46,1%) es fan majoritàriament al barri de residència. En canvi, els estudis i les activitats d'oci cultural tendeixen més a realitzar-se fora del barri. El 39,2% de la població metropolitana que estudia ho fa a un altre barri del municipi de residència i el 38,1% a la resta de l'àmbit metropolità. En el cas de les activitats culturals, aquests percentatges són del 28,7% i del 30,1%, respectivament.

Taula 11. Localització d'algunes activitats. Població de 16 anys i més (%). Regió metropolitana de Barcelona, 2022

	Estudis*	Metge de família/de capçalera	Gestions bancàries en oficina	Activitats físiques i esportives	Trobades socials fora de la llar (amics, familiars, etc.)	Activitats culturals (cinemes, concerts, exposicions, museus...)
Al mateix barri de residència	19,0	65,1	47,6	46,1	35,0	12,3
A un altre barri del mateix municipi de residència	39,2	26,2	18,2	18,7	24,1	28,7
A un altre municipi de la RMB	38,1	7,8	8,1	7,0	14,6	30,1
Fora RMB	3,2	0,5	0,3	0,6	1,4	0,4
És irregular/Indistintament	0,5	0,5	0,8	4,5	20,8	11,1
No realitza aquest tipus d'activitat habitualment	-	-	24,9	23,0	4,1	17,5
Total	100,0	100,0	100,0	100,0	100,0	100,0

* Només es consideren les persones que en el moment de l'enquesta realitzaven estudis o pràctiques sense remunerar.
Font: IERMB, Enquesta de cohesió urbana, 2022.

4. Xarxes socials de suport

L'any 2022, entre la població metropolitana que va patir malestar psicològic o emocional, manca de recursos econòmics o problemes per trobar feina durant el darrer any i van necessitar ajut, la majoria va acudir en primera instància a demanar suport a la xarxa familiar o d'amics/gues (39,5%, 58,2% i 45,4%, respectivament). Entre la població que va patir alguna malaltia física, el 55,5% va acudir directament als serveis públics. En el cas de la que va patir problemes relacionats amb l'accés o el manteniment de l'habitatge, la majoria va acudir primerament al mercat privat per tal de superar la dificultat, a través de professionals o empreses privades especialitzades (41,8%). Cal destacar també que el 19% de la població metropolitana que va patir manca de recursos econòmics durant el darrer any no va poder ser atès per ningú malgrat necessitar ajuda.

Taula 12. Persona/institució a qui va acudir en primera instància segons dificultat patida en els darrers 12 mesos. Població de 16 anys i més que va patir alguna dificultat (%). Regió metropolitana de Barcelona, 2022

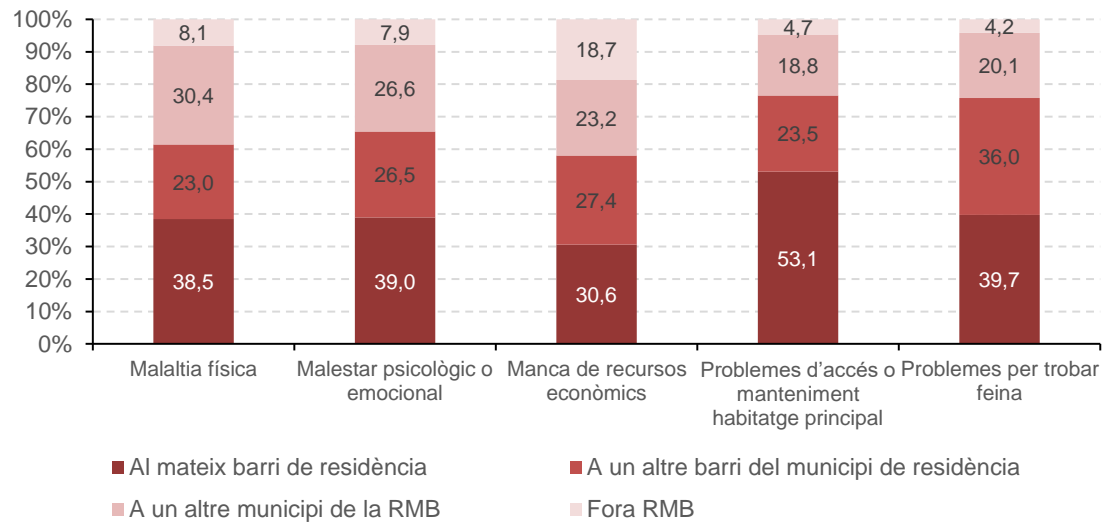
	Malaltia física	Malestar psicològic/emocional	Manca de recursos econòmics	Problemes d'accés/manteniment habitatge	Problemes per trobar feina*
Familiars o amics/amigues	24,3	39,5	58,2	33,9	45,4
Professional o empresa privada	14,7	18,4	4,7	41,8	10,2
Serveis públics	55,5	30,8	15,6	12,0	29,4
Entitats del tercer sector	0,1	0,3	2,5	0,0	2,4
Ningú	5,0	10,9	19,0	12,0	12,6
Altres	0,4	0,0	0,1	0,3	0,0
Total	100,0	100,0	100,0	100,0	100,0

* Només les persones de 16 a 64 anys.

Font: IERMB, Enquesta de cohesió urbana, 2022.

Quan l'ajut el proporciona inicialment la xarxa de suport informal —familiars o amics/gues—, la seva localització territorial presenta variacions en funció de la dificultat patida. Però, en tot cas, davant de qualsevol dificultat, el barri és encara actualment el principal espai on es localitzen les xarxes informals de suport mutu. L'any 2022, el 53,1% de la població metropolitana que va demanar ajuda a familiars o amics/gues davant problemes amb l'accés o manteniment de l'habitatge, aquests vivien a l'entorn residencial més proper. Aquest percentatge se situa gairebé en el 40% en els casos de problemes per trobar feina (39,7%), de malestar psicològic o emocional (39,0%) o de malaltia física (38,5%). I es redueix al 30,6% en el cas de manca de recursos econòmics, però encara continua sent l'àmbit territorial on més s'ubica la xarxa de suport informal.

Gràfic 3. Localització dels familiars o amics/gues a qui va acudir en primera instància segons dificultat patida en els darrers 12 mesos. Població de 16 anys i més que va patir alguna dificultat (%). Regió metropolitana de Barcelona, 2022



Font: IERMB, Enquesta de cohesió urbana, 2022.

Nota metodològica

L'*Enquesta de cohesió urbana* (ECURB) és una operació estadística que té per **objectiu** obtenir informació sobre aspectes relacionats amb la **diferenciació residencial i la desigualtat urbana**, així com sobre d'altres **processos i dinàmiques de caràcter socioterritorial** que estructurin la vida a la metròpoli. Les principals temàtiques que es cobreixen són: l'accessibilitat a l'habitatge, la valoració de l'entorn residencial proper, els canvis residencials, la mobilitat quotidiana, l'ús del territori, la participació comunitària i les xarxes de suport.

La metodologia utilitzada en la recollida de la informació és l'**entrevista telefònica** assistida per ordinador (CATI) complementada amb l'**entrevista personal** assistida per ordinador (CAPI). L'enquesta s'adreça a la població de 16 i més anys resident en habitatges familiars principals de l'àmbit Metropolità.

L'ECURB es realitza mitjançant un **mostreig aleatori estratificat**. La població es divideix en estrats definits en funció del territori de residència, el sexe, l'edat i el lloc de naixement. La primera variable utilitzada en el procés d'estratificació és la territorial (àmbits territorials, subàmbits, municipis i districtes).

La grandària mostral de l'ECURB és de **3.840 individus**, assumint un error mostral per al conjunt de l'àmbit Metropolità de **±1,6%**.

Aquesta enquesta permet donar continuïtat a una part de la sèrie històrica de dades construïda a partir de l'antiga *Enquesta de condicions de vida i hàbits de la població*, també coneguda com l'*Enquesta Metropolitana*. L'operació forma part del nou sistema integrat d'informació metropolitana sobre cohesió social i urbana (SIMCSU) dissenyat per l'IERMB i compta amb el suport de l'Àrea Metropolitana de Barcelona.

Més informació: <https://iermb.uab.cat/ca/enquestes/cohesio-social-i-urbana/>

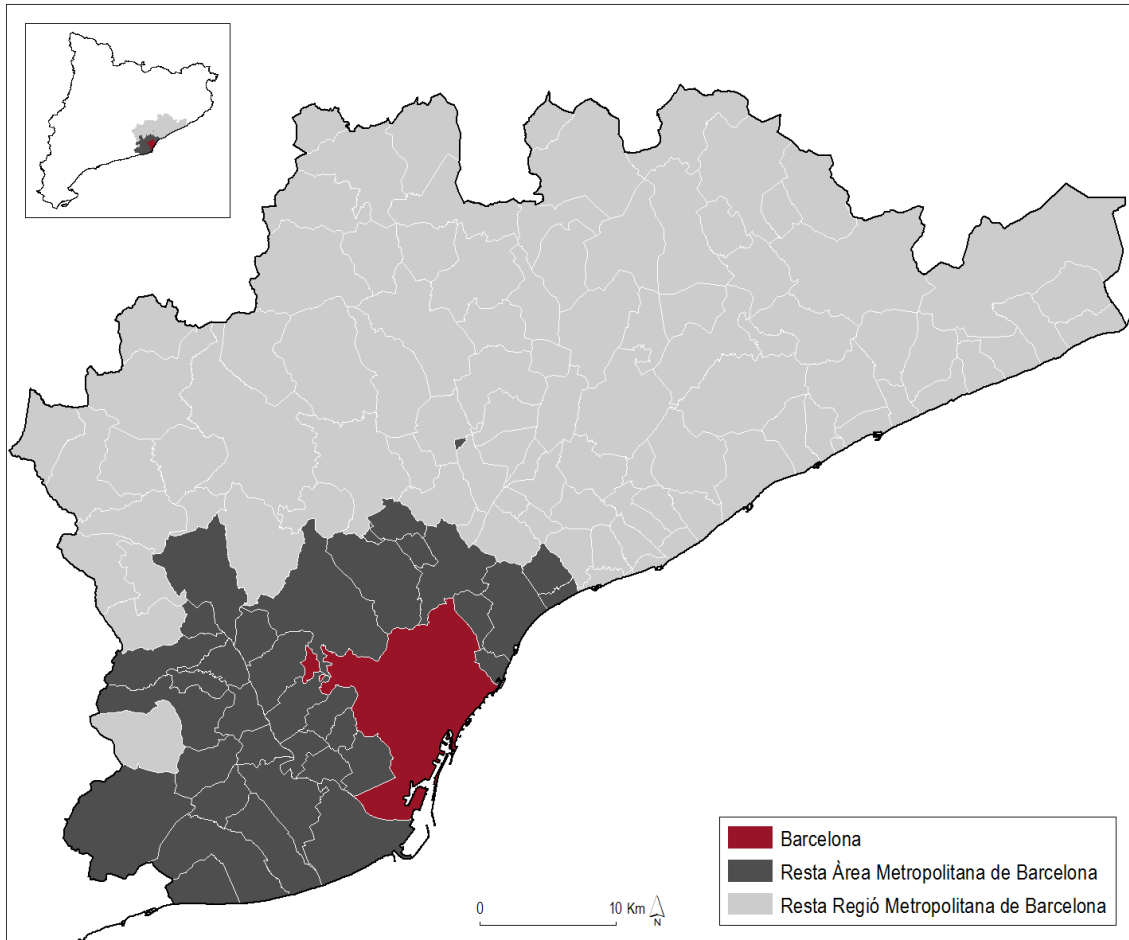
Conceptes bàsics

Àrea metropolitana de Barcelona

Fa referència a l'àmbit territorial sobre el qual té competències l'actual Àrea Metropolitana de Barcelona, una entitat local supramunicipal creada per la Llei 31/2010, del 3 d'agost, de l'Àrea Metropolitana de Barcelona de la Generalitat de Catalunya. Aquest àmbit territorial l'integren 36 municipis de la conurbació de Barcelona. Són els següents: Badalona, Badia del Vallès, Barberà del Vallès, Barcelona, Begues, Castellbisbal, Castelldefels, Cerdanyola del Vallès, Cervelló, Corbera de Llobregat, Cornellà de Llobregat, Esplugues de Llobregat, Gavà, l'Hospitalet de Llobregat, Molins de Rei, Montcada i Reixac, Montgat, Pallejà, la Palma de Cervelló, el Papiol, el Prat de Llobregat, Ripollet, Sant Adrià de Besòs, Sant Andreu de la Barca, Sant Boi de Llobregat, Sant Climent de Llobregat, Sant Cugat del Vallès, Sant Feliu de Llobregat, Sant Joan Despí, Sant Just Desvern, Sant Vicenç dels Horts, Santa Coloma de Cervelló, Santa Coloma de Gramenet, Tiana, Torrelles de Llobregat i Viladecans.

Regió metropolitana de Barcelona

La regió metropolitana de Barcelona queda definida a partir de la delimitació administrativa de l'àmbit de planificació territorial Metropolità establert per la Generalitat de Catalunya. D'acord amb aquest plantejament i segons la Llei 1/1995, de 16 de març, del Pla territorial general de Catalunya, modificada per la Llei 23/2010, de 22 de juliol, de modificació de la Llei 1/1995 i de la Llei 23/1983, de 21 de novembre, de política territorial, per a fixar l'àmbit de planificació territorial del Penedès, la regió metropolitana de Barcelona inclou actualment les següents comarques: el Baix Llobregat, el Barcelonès, el Maresme, el Vallès Occidental i el Vallès Oriental. Previ a la Llei 23/2010, la regió metropolitana incloïa també les comarques de l'Alt Penedès i el Garraf, que des d'aleshores formen part de l'àmbit de planificació territorial del Penedès.

Mapa 3. Corones metropolitanes. Àmbit Metropolità de Barcelona

*Nota: aquests àmbits es consideren corones metropolitanes.
Font: IERMB.

Subàmbits metropolitanos

Els subàmbits metropolitanos són sistemes urbans, constituïts per l'agregació de municipis, que conformen i estructuraven les corones metropolitanes. Els subàmbits metropolitanos de la primera corona metropolitana estan reconeguts al Pla Director Urbanístic Metropolità que està elaborant l'Àrea Metropolitana de Barcelona. Els de la segona corona metropolitana responen a la realitat comarcal de la resta de l'Àmbit Metropolità de Barcelona. A continuació s'indiquen els municipis que formen part de cada subàmbit metropolità:

Barcelona: Barcelona.

Besòs: Badalona, Montcada i Reixac, Montgat, Sant Adrià de Besòs, Santa Coloma de Gramenet i Tiana.

Delta: Begues, Castelldefels, el Prat de Llobregat, Gavà, Sant Boi de Llobregat, Sant Climent de Llobregat, Santa Coloma de Cervelló i Viladecans.

Llobregat continu: Cornellà de Llobregat, Esplugues de Llobregat, l'Hospitalet de Llobregat, Sant Feliu de Llobregat, Sant Joan Despí, Sant Just Desvern.

Ordal Llobregat: Castellbisbal, Cervelló, Corbera de Llobregat, el Papiol, la Palma de Cervelló, Molins de Rei, Pallejà, Sant Andreu de la Barca, Sant Vicenç dels Horts, Torrelles de Llobregat.

Vallès-Collserola: Badia del Vallès, Barberà del Vallès, Cerdanyola del Vallès, Ripollet, Sant Cugat del Vallès.

Resta Baix Llobregat: Abrera, Castellví de Rosanes, Collbató, Esparreguera, Martorell, Olesa de Montserrat, Sant Esteve Sesrovires, Vallirana.

Maresme: Alella, Arenys de Mar, Arenys de Munt, Argentona, Cabrera de Mar, Cabrils, Caldes d'Estrac, Calella, Canet de Mar, Dosrius, el Masnou, Malgrat de Mar, Mataró, Òrrius, Palafolls, Pineda de Mar, Premià de Dalt, Premià de Mar, Sant Andreu de Llavaneres, Sant Cebrià de Vallalta, Sant Iscle de Vallalta, Sant Pol de Mar, Sant Vicenç de Montalt, Santa Susanna, Teià, Tordera, Vilassar de Dalt, Vilassar de Mar.

Àmbit Sabadell: Castellar del Vallès, Gallifa, Palau-solità i Plegamans, Polinyà, Sabadell, Sant Llorenç Savall, Sant Quirze del Vallès, Santa Perpètua de Mogoda i Sentmenat.

Àmbit Terrassa: Matadepera, Rellinars, Rubí, Terrassa, Ullastrell, Vacarisses i Viladecavalls.

Vallès Oriental: Aiguafreda, Bigues i Riells, Caldes de Montbui, Campins, Canovelles, Cànoves i Samalús, Cardedeu, Castellcir, Castellterçol, Figaró-Montmany, Fogars de Montclús, Granera, Granollers, Gualba, la Garriga, la Llagosta, la Roca del Vallès, l'Ametlla del Vallès, les Franqueses del Vallès, Lliçà d'Amunt, Lliçà de Vall, Llinars del Vallès, Martorelles, Mollet del Vallès, Montmeló, Montornès del Vallès, Montseny, Pareds del Vallès, Sant Antoni de Vilamajor, Sant Celoni, Sant Esteve de Palautordera, Sant Feliu de Codines, Sant Fost de Campsentelles, Sant Pere de Vilamajor, Sant Quirze de Safaja, Santa Eulàlia de Ronçana, Santa Maria de Martorelles, Santa Maria de

Palautordera, Tagamanent, Vallgorguina, Vallromanes, Vilalba Sasserra, Vilanova del Vallès.

Mapa 4. Subàmbits metropolitans. Àmbit metropolità de Barcelona



Font: IERMB.

Mobilitat residencial

Per mobilitat residencial s'entén els canvis d'habitatge que es produeixen dins de l'àmbit de la regió metropolitana de Barcelona, excloent tots aquells moviments tant de sortida com d'entrada procedents d'altres àmbits territorials.

Tipus de flux de la mobilitat residencial

Trànsit horitzontal: es recullen els moviments intramunicipals i intermunicipals que es produeixen dins d'un mateix àmbit territorial, és a dir, dins de Barcelona, dins de la resta de l'AMB i dins de la resta de la RMB.

Trànsit horitzontal intramunicipal: inclou els moviments residencials que es produeixen dins d'un mateix municipi i àmbit territorial, per exemple, dins de Barcelona, dins d'un municipi de la resta de l'AMB o dins d'un municipi de la resta de la RMB.

Trànsit horitzontal intermunicipal: considera els moviments que tenen lloc dins d'un mateix àmbit territorial, però que comporten un canvi de municipi, és a dir, un canvi de municipi dins l'àmbit de la resta de l'AMB o un canvi de municipi dins l'àmbit de la resta de la RMB.

Trànsit centre-perifèria: agrupa els canvis residencials que es produeixen des d'un àmbit més central a un altre situat a un grau perifèric superior, per exemple, des de Barcelona a l'àmbit urbà de la resta de l'AMB o des de l'àmbit urbà de la resta de l'AMB a la resta de la RMB.

Trànsit perifèria-centre: agrupa els moviments residencials que es produeixen des d'un àmbit més perifèric a un altre més central, per exemple, de la resta de la RMB a la resta de l'AMB o de la resta de l'AMB a Barcelona.

Motius de canvi d'habitatge

Formació d'una llar o altres motius familiars: aquesta categoria recull, fonamentalment, la formació d'una nova llar amb la parella, però també s'hi inclouen altres raons com ara per independitzar-se, per l'ampliació o reducció del nombre de membres de la família, per anar a viure amb familiars o estar més a prop d'ells per problemes personals o per tenir-ne cura, per canvi d'habitatge d'una altre membre de la llar o una decisió familiar, per separació amb la parella o per motius de salut d'algun membre de la llar.

Millorar habitatge / entorn: el principal motiu que es recull en aquesta categoria és la millora de l'habitatge, però també es consideren la millora del règim de tinença de l'habitatge, la millora de l'entorn residencial i el canvi per conflictes o inseguretats al barri.

Motius econòmics o forçats per l'habitatge: els motius que es contemplen en aquesta categoria són l'enderrocament, expulsió, no renovació del contracte de l'anterior habitatge o l'accés a un habitatge més barat.

Motius laborals: aplega el trasllat del lloc de treball, l'augment de les oportunitats de feina i la proximitat al lloc de treball d'algun dels membres de la llar.

Motius de l'elecció del lloc de residència

Constriccions relacionades amb el preu de l'habitatge: aquesta categoria recull el preu de l'habitatge com a motiu fonamental per l'elecció del lloc de residència, considerant-se també l'elecció com a resultat de les polítiques públiques d'ajuda a l'habitatge.

Altres motius relacionats amb l'habitatge: entre els motius que recull aquesta categoria estan la tipologia de l'habitatge i les característiques o circumstàncies d'adquisició de l'habitatge, sense tenir importància el barri o zona de residència.

Millores a l'entorn: el principal motiu que es recull en aquesta categoria és l'entorn en general, però també es consideren de manera específica els serveis i equipaments, la xarxa de comunicacions i la qualitat del veïnatge i la seguretat.

Proximitat al lloc de treball: es refereix a la proximitat al lloc de treball o estudis d'algun dels membres de la llar.

Motius familiars: aquesta categoria aplega diversos motius, essent el principal la proximitat a la xarxa familiar o de coneguts. L'arrelament o el sentiment de pertinença al barri i la decisió d'altres membres de la llar també hi són considerats.